

Perfil de salud – enfermedad USS Meissen 2016



Elaboro: Equipo de Análisis de la condición de calidad de vida salud y
subred integrada de servicios de salud sur

Enfermedad

Reviso: Erika Rodríguez – líder de Vigilancia en Salud Pública subred integrada de servicios de
salud sur

Aprobó: Luisa Alejandra Pardo Rico- Coordinadora de Salud pública subred integrada de
servicios de salud sur



Secretaría de Salud
Subred Sur E.S.E.



BOGOTÁ
MEJOR
PARA TODOS

Contenido

1. Contexto demográfico.....	6
1.1 Viviendas	7
1.2 Hogares por escala geográfica	8
1.3 Estructura demográfica	9
1.4 Ciclo vital	12
1.5 Descripción de la Oferta.....	13
2. Fecundidad (con la base de nacimientos), Subred Sur, 2016	14
3. Análisis de mortalidad Subred Sur E.S.E., USS Meissen	19
3.1 Mortalidad General	19
3.2 Estructura de la mortalidad por edades quinquenales.....	20
3.3 Mortalidad infantil y en la niñez	23
4. Morbilidad	23
4.1 Casos de morbilidad atendida en consulta externa, USS Meissen	23
4.2 Causas de morbilidad atendidas por curso de vida, USS Meissen	27
4.3 Causas de morbilidad atendida en hospitalización, USS Meissen	30
4.4 Causas de morbilidad atendida en hospitalización por curso de vida, USS Meissen.....	32
4.5 Causas de morbilidad atendida en urgencias, USS Meissen	37
4.6 Causas de morbilidad atendida en urgencias por curso de vida, USS Meissen	38
5. Eventos de interes en salud pública.....	44
6. Bibliografía	47

Contenido Tablas

Tabla 1. Proporción de población por localidad y UPZ según sexo. Subred Sur E.S.E., 2015.....	6
Tabla 2. Proporción de población por localidad y UPZ según sexo. Subred Sur E.S.E., 2015.....	7
Tabla 3. Indicadores Demográficos, Subred Sur ESE, 2005-2010-2015.....	11
Tabla 4. Población por ciclo vital por localidad. Subred Sur E.S.E., 2015.....	12
Tabla 5. Población por ciclo vital por sexo. Subred Sur E.S.E., 2015.....	12
Tabla 6. Proporción de nacimientos atendidos, Subred Sur E.S.E., año 2016.....	14
Tabla 7. Nacidos Vivos Según peso al Nacer, Subred Sur E.S.E., 2016.....	15
Tabla 8. Tasa de mortalidad neonatal por 1000 nacidos vivos, Subred Sur E.S.E.,2016..	15
Tabla 9. Nacidos vivos según tipo de parto, Subred Sur E.S.E.,2016.....	16
Tabla 10. Nacidos vivos según multiplicidad del embarazo, Subred Sur E.S.E., 2016.....	16
Tabla 11. Nacimientos por localidad de residencia de la madre, Subred Sur E.S.E., 2016.....	17
Tabla 12. Edad de la Madre Subred Sur E.S.E. y USS Meissen, 2016.....	18
Tabla 13 Primeras 15 causas de mortalidad, USS Meissen, 2014.....	19
Tabla 14 Distribución casos de mortalidad por curso de vida, USS Meissen, 2016.....	21
Tabla 15 Distribución casos de mortalidad por nivel educativo, USS Meissen, 2016.....	21
Tabla 16 Distribución casos de mortalidad por localidad de residencia, USS Meissen, 2016.....	22
Tabla 17 Distribución casos de mortalidad por régimen de seguridad social en salud, USS Meissen, 2016.....	22
Tabla 18 Comparativo comportamiento de la mortalidad evitable, USS Meissen, 2015-2016.....	23
Tabla 19 Morbilidad consulta externa por curso de vida, USS Meissen, 2016.....	24
Tabla 20 Primeras causas de morbilidad por consulta externa, USS Meissen, 2016.....	25
Tabla 21 Primeras 15 causas de morbilidad por consulta externa en mujeres, USS Meissen, 2016.....	26
Tabla 22. Primeras 15 causas de morbilidad por consulta externa en hombres, USS Meissen,2016.....	26
Tabla 23. Primeras 15 causas de morbilidad por consulta externa en primera infancia, USS Meissen, 2016.....	27
Tabla 24. Primeras 15 causas de morbilidad por consulta externa en infancia, USS Meissen, 2016.....	27
Tabla 25. Primeras 15 causas de morbilidad por consulta externa en infancia escolar, USS Meissen, 2016.....	28
Tabla 26. Primeras 15 causas de morbilidad por consulta externa en adolescencia, USS Meissen, 2016.....	28
Tabla 27. Primeras 15 causas de morbilidad por consulta externa en juventud, USS Meissen, 2016.....	29
Tabla 28. Primeras 15 causas de morbilidad por consulta externa en adulto, USS Meissen, 2016.....	29

Tabla 29. Primeras 15 causas de morbilidad por consulta externa en vejez, USS Meissen, 2016.....	30
Tabla 30. Primeras 15 causas de morbilidad de hospitalización, USS Meissen, 2016.....	31
Tabla 31. Primeras 15 causas de morbilidad de hospitalización en mujeres, USS Meissen, 2016.....	31
Tabla 32. Primeras 15 causas de morbilidad de hospitalización en hombres, USS Meissen, 2016.....	32
Tabla 33. Atenciones por hospitalización según curso de vida, USS Meissen, 2016.....	32
Tabla 34. Primeras 15 causas de morbilidad por hospitalización en primera infancia, USS Meissen, 2016.....	33
Tabla 35. Primeras 15 causas de morbilidad por hospitalización en infancia, USS Meissen, 2016.....	33
Tabla 36. Primeras 15 causas de morbilidad por hospitalización en infancia escolar, USS Meissen, 2016.....	34
Tabla 37. Primeras 15 causas de morbilidad por hospitalización en adolescencia, USS Meissen, 2016.....	34
Tabla 38. Primeras 15 causas de morbilidad de hospitalización en juventud, USS Meissen, 2016.....	35
Tabla 39. Primeras 15 causas de morbilidad por hospitalización en adulto, USS Meissen, 2016.....	35
Tabla 40. Primeras 15 causas de morbilidad de hospitalización en vejez, USS Meissen, 2016.....	36
Tabla 41. Atenciones por urgencias según curso de vida. USS Meissen. 2016.....	38
Tabla 42. Primeras 15 causas de morbilidad de urgencias según sexo, USS Meissen, 2016.....	38
Tabla 43. Primeras 15 causas de morbilidad de urgencias por diagnóstico de egreso en mujeres. USS Meissen. 2016.....	39
Tabla 44. Primeras 15 causas de morbilidad de urgencias en hombres, USS Meissen, 2016.....	39
Tabla 45. Primeras 15 causas de morbilidad de urgencias en primera infancia, USS Meissen, 2016.....	40
Tabla 46. Primeras 15 causas de morbilidad de urgencias en infancia, USS Meissen, 2016.....	40
Tabla 47. Primeras 15 causas de morbilidad de urgencias en infancia escolar, USS Meissen, 2016.....	41
Tabla 48. Primeras 15 causas de morbilidad de urgencias en adolescencia, USS Meissen, 2016.....	41
Tabla 49. Primeras 15 causas de morbilidad de urgencias en juventud, USS Meissen, 2016.....	42
Tabla 50. Primeras 15 causas de morbilidad de urgencias en adultez, USS Meissen, 2016.....	42
Tabla 51. Primeras 15 causas de morbilidad de urgencias en vejez, USS Meissen, 2016.....	43
Tabla 52. Distribución notificación de eventos SIVIGILA por sexo, USS Meissen, 2016.....	44
Tabla 53. Eventos de notificación de interés en salud pública SIVIGILA por curso de vida, USS Meissen, 2016.....	45

Contenido Gráficos

Gráfica 1Proporción de viviendas y hogares por localidad, Subred Sur E.S.E.....	8
Gráfica 2Pirámide poblacional, Subred Sur E.S.E., 2015.....	10
Gráfica 3Pirámide poblacional por localidad, Subred Sur E.S.E., 2015.....	10
Gráfica 4Nacidos vivos según pertenencia étnica, Unidad de Servicios de Salud (USS), Subred Sur. 2016	17
Gráfica 5Edad de la Madre Subred Sur E.S.E. y USS Meissen. 2016.....	18
Gráfica 6Casos de mortalidad por grupos quinquenales, Subred Sur E.S.E. y USS Meissen, 2016.....	20
Gráfica 7Comportamiento de las atenciones de consulta externa por mes, USS Meissen,2016.....	24
Gráfica 8Demanda del servicio de consulta externa por grupos quinquenales, USS Meissen, 2016.....	25
Gráfica 9Comportamiento de la atención por urgencias. USS Meissen.2016.....	37

Contenido Mapas

Mapa 1. Densidad poblacional, Subred Sur E.S.E 2015	9
Mapa 2. Oferta de servicios de salud públicos y privados, Subred Sur E.S.E., 2015.....	13

1. Contexto demográfico

La subred Integrada de Servicios de Salud Sur ESE tiene una población total de 1.323.457 habitantes al 2015 según la proyecciones DANE - Censo 2005 y fuentes secundarias para la población rural(1,2); la distribución urbano rural corresponde al 99.0 % de población urbana y el 1.0 % es rural.

La localidad con la proporción más alta de población es Ciudad Bolívar con un 52,0% (n= 687.923), seguido por la localidad de Usme con un 32.7 % (n=432.724), con un 15.1 % (n=200.048) está la localidad de Tunjuelito y el 0.2 % (n=2.762) la localidad de Sumapaz que es netamente rural.

En la localidad de Ciudad Bolívar la UPZ con mayor proporción de población es Ismael Perdomo con un 27.8 % (n=189.678), seguido la UPZ Lucero con un 26.2 % (n=177.614), y Jerusalem con un 17.0% (n=116.103). Para la localidad de Usme la UPZ Gran Yomasa concentra el 36.9 % (157.588) de la población de la localidad, seguido por la UPZ Comuneros y Alfonso López con un 24.0% (n=102.806) y un 19.5 % (n=83.579) respectivamente; y para la localidad de Tunjuelito la UPZ Venecia concentra el 71.7 % (n=143.438) de la población total.

Tabla 1. Proporción de población por localidad y UPZ según sexo. Subred Sur E.S.E., 2015

Localidad	UPZ	Hombres	%	Mujeres	%	Total	%
Usme	La flora	10757	2,49	10782	2,49	21539	4,98
	Danubio	23641	5,47	23779	5,50	47420	10,96
	Gran Yomasa	77512	17,92	80076	18,52	157588	36,44
	Comuneros	50636	11,71	52170	12,06	102806	23,77
	Alfonso López	41572	9,61	42007	9,71	83579	19,33
	Parque Entre Nubes	1402	0,32	1256	0,29	2658	0,61
	Ciudad Usme	8359	1,93	8526	1,97	16885	3,90
Total		213879	49,45	218596	50,55	432475	100,00
Ciudad Bolívar	El mochuelo	1002	0,15	921	0,13	1923	0,28
	Monte Blanco	4179	0,61	3888	0,57	8067	1,17
	Arborizadora	30022	4,37	33810	4,92	63832	9,28
	San francisco	37874	5,51	39760	5,78	77634	11,29
	Lucero	87635	12,74	89979	13,08	177614	25,83
	El tesoro	26231	3,81	26609	3,87	52840	7,68

Localidad	UPZ	Hombres	%	Mujeres	%	Total	%
	Ismael Perdomo	92927	13,51	96751	14,07	189678	27,58
	Jerusalem	56777	8,26	59326	8,63	116103	16,88
Total		336647	48,95	351044	51,05	687691	100,00
Tunjuelito	Venecia	70065	35,02	73373	36,68	143438	71,70
	Tunjuelito	29204	14,60	27406	13,70	56610	28,30
Total		99269	49,62	100779	50,38	200048	100,00

Fuente: Proyecciones Poblacionales DANE- Censo 2005. Secretaria de Planeación Distrital.2015

1.1 Viviendas

Según datos reportados en la encuesta del SISBEN de Enero 2010 a Mayo del 2015,(3) la subred sur agrupa 259.223 viviendas; el 54,2% (n= 140.534) ubicadas en la Localidad de Ciudad Bolívar; un 30,7% (n=79.688) viviendas en Usme y el 14,8% (n=38.313) pertenecen a Tunjuelito. Frente al estrato socioeconómico el 48,3% (n=125.316) se encuentran ubicadas en el estrato 1, concentradas en la localidad de Ciudad Bolívar, Sumapaz y Usme, el 46,7% (n=121.099) son de estrato 2 ubicadas en Tunjuelito y Usme, el 4.9 % (n=12.606) pertenecen al estrato 3 localidad de Tunjuelito tiene la mayor concentración de viviendas.

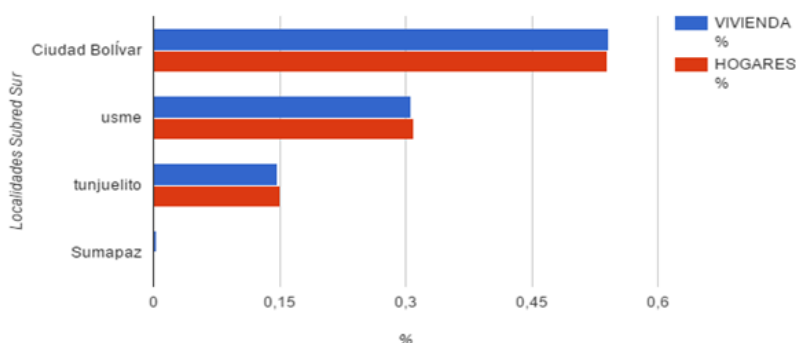
Tabla 2. Proporción de población por localidad y UPZ según sexo. Subred Sur E.S.E., 2015

Localidad	Sin estrato		Estrato 1		Estrato 2		Estrato 3		Estrato 4,5,6		Total	
	N	%	N	%	N	%	N	%	N	%	N	%
Ciudad Bolívar	32	0,02	86534	61,6	51175	36,4	2786	2,0	7	0,0	140534	54,2
Usme	56	0,07	37179	46,7	42399	53,2	44	0,1	10	0,01	79688	30,7
Tunjuelito	1	0,00	1036	2,7	27499	71,8	9774	25,5	3	0,01	38313	14,8
Sumapaz	93	13,5	567	82,4	26	3,8	2	0,3	0	0,00	688	0,3
Subred sur	182	0,07	125316	48,3	121099	46,7	12606	4,9	20	0,0	259223	100,0

Fuente: Caracterización Sociodemográfica Encuesta SISBEN III: Boletín 66. Corte mayo 2015

Con relación a los hogares por vivienda el gráfico 1 representa 270374 hogares de la Subred, concentrado en Ciudad Bolívar 147171; seguidos de Usme 83129 y Tunjuelito 39376 hogares.

Gráfica 1 Proporción de viviendas y hogares por localidad, Subred Sur E.S.E.

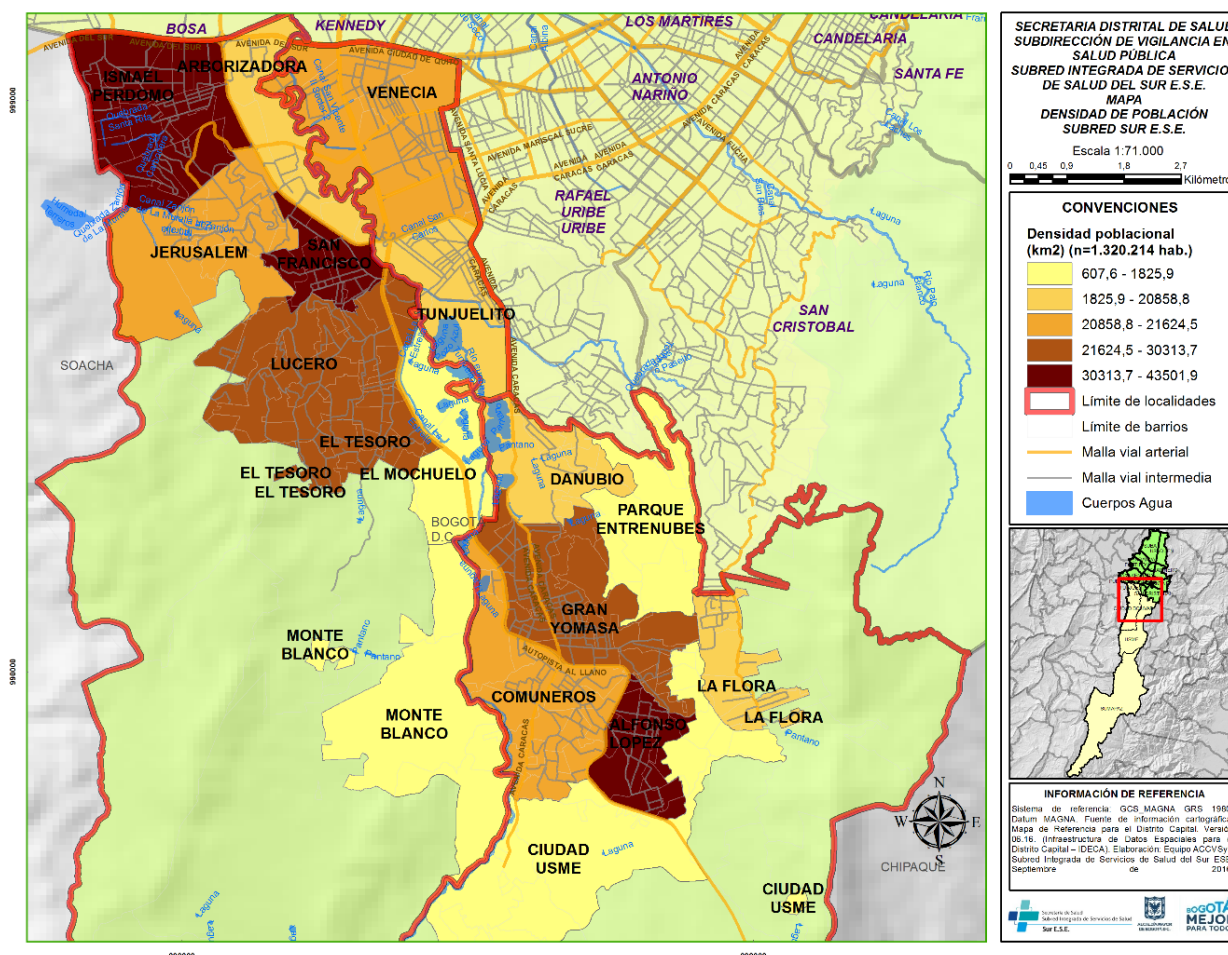


Fuente: caracterización socioeconómica encuesta SISBEN enero 2010- mayo 2015

1.2 Hogares por escala geográfica

La densidad poblacional para el área total de cobertura de la Subred Sur ESE en 2015 es de 17.825,45 habitantes por kilómetro cuadrado (hab./km²), siendo la localidad de Ciudad Bolívar aquella en donde la densidad poblacional es más alta, con 27.434,45 hab./km², seguido de la localidad de Tunjuelito, en donde la densidad poblacional es de 21.325,46 hab./km², y la localidad de Usme con 11.449,74 hab./km². La UPZ Alfonso López de la localidad de Usme y las UPZ San Francisco e Ismael Perdomo de la localidad de Ciudad Bolívar son las que presentan mayor densidad poblacional en la subred, la cual oscila entre 30.313,7 y 43.501,9 hab./km², seguido de la UPZ Gran Yomasa de Usme y las UPZ Lucero y El Tesoro en donde la densidad poblacional esta entre 21.624,5 y 30.313,7 hab./km². Además el comportamiento de la densidad poblacional en las UPZ Parque Entre Nubes y Ciudad Usme de la localidad de Usme y la UPZ Monte Blanco de la localidad de Ciudad Bolívar tiene valores bajos entre 607,6 y 1825,9 hab./km², asociado a amplias áreas de transición rural – urbano.

Mapa 1. Densidad poblacional, Subred Sur E.S.E 2015



Fuente: Proyecciones Poblacionales DANE- Censo 2005. Secretaria de Planeación Distrital.2015 – Bases de datos preliminares Ruaf ND – Secretaria Distrital de Salud.

1.3 Estructura demográfica

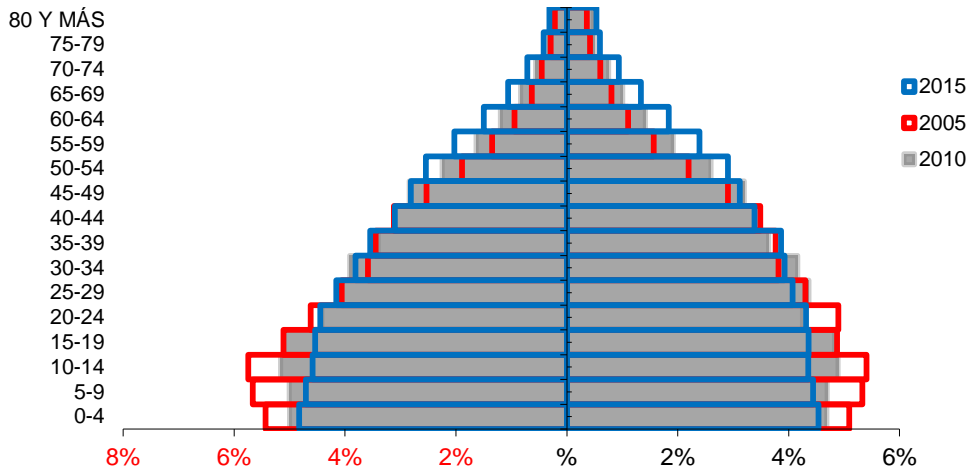
La pirámide poblacional de la Subred Integrada de Servicios de Salud Sur ESE en el 2015 tiene un comportamiento estacionario, que representa una disminución de la natalidad y baja mortalidad, con un estrechamiento en su base con relación al 2005, resultado de la transición demográfica y el aumento en la esperanza de vida al nacer que experimenta la población.

Según sexo entre el 2005 – 2015, el 50,1% son mujeres (n= 718.953) y el 49,1% hombres (n= 693.292) donde la relación hombre mujer es de 96.0. Para el periodo 2005 a 2015, se observa una reducción en la población de 0 a 14 años y un progresivo aumento de la población de 30 a 74 años.

Se observa una reducción de niños y niñas de 0 a 4 años pasando de 38 a 35 menores por cada 100 mujeres en edad fértil (15 a 49 años); de igual manera el índice de friz para la Subred es de 135.27 lo que representa una población

madura, el índice de envejecimiento muestra que por cada 100 personas, 18 correspondieron a adultos mayores de 65 años en el 2005 y 34 para el año 2015.

Gráfica 2 Pirámide poblacional, Subred Sur E.S.E., 2015

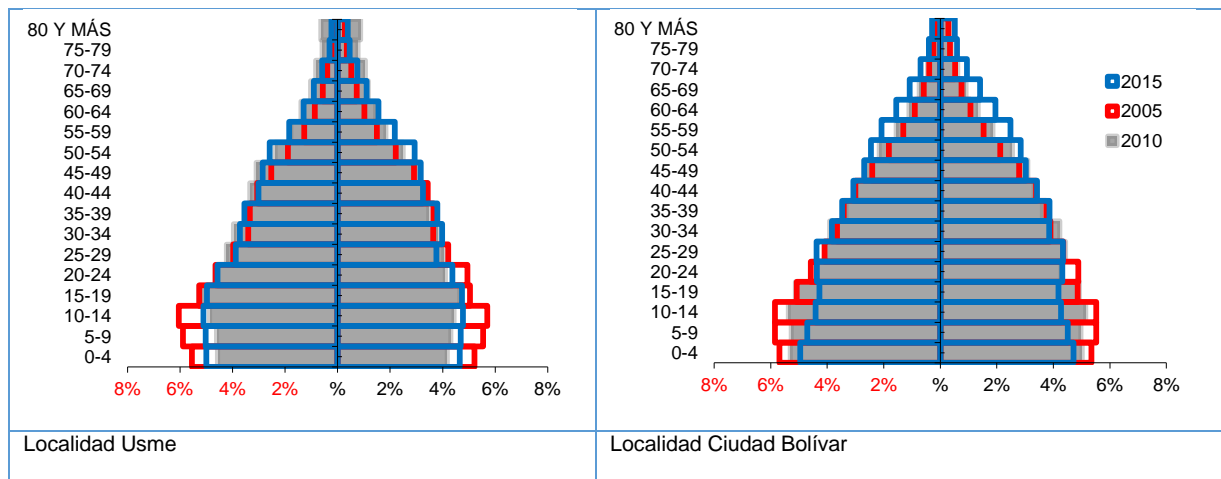


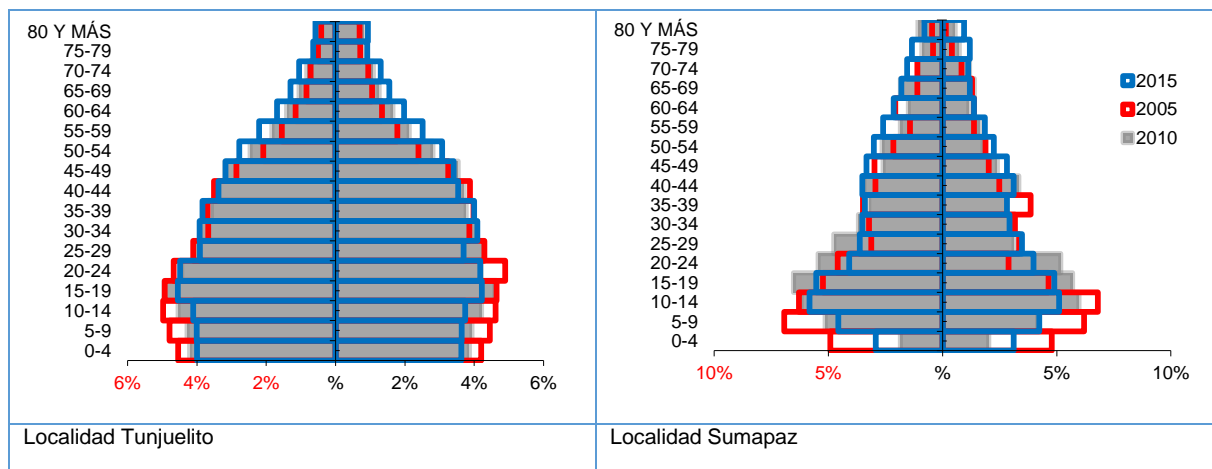
Fuente: Proyecciones Poblacionales DANE- Censo 2005. Secretaria de Planeación Distrital. 2015 – Bases poblacionales UPSS Nazareth.

Con relación al índice demográfico de dependencia para el año 2005 fue del 57%, mientras que para el año 2015 fue del 50% es decir disminuyó la cantidad de personas dependientes menores de 15 años y mayores de 65 años.

En cuanto a la dependencia infantil en población menor de 15 años, para el 2005 fue el 51%, mientras que para el 2015 fue del 42%; con relación al índice de dependencia en personas mayores 65 años se evidencia un aumento del 8% en el año 2015 con relación al 2005 que fue del 6%.

Gráfica 3 Pirámide poblacional por localidad, Subred Sur E.S.E., 2015





Fuente: Proyecciones Poblacionales DANE- Censo 2005. Secretaria de Planeación Distrital.2015 – Bases poblacionales UPSS Nazareth.

Frente al comportamiento poblacional de las localidades de Ciudad Bolívar, Tunjuelito y Usme desde el 2005 la población menor de 24 años, presenta una reducción significativa, reflejando un perfil estacionario que representa una disminución de la natalidad y baja mortalidad, con un estrechamiento en su base para el 2015.

De acuerdo al índice de Friz en la localidad de Ciudad Bolívar, Usme y Nazareth en el año 2005 predominaba una población Joven y con el paso de los años la población ha ido envejeciendo, ubicándose en el 2015 como una población madura; mientras que la localidad entre el 2005 al 2015 mantienen una población madura de acuerdo al índice. Con respecto a otros indicadores demográficos se evidencia que a pesar de aumentar el tamaño de la población la población, con respecto al último censo poblacional 2005, se observa un aumento en el índice de envejecimiento y una disminución en el índice de infancia, lo cual está relacionado con la disminución de la natalidad y la tasas de fecundidad global donde las mujeres en toda su edad reproductiva tiene en promedio 1.9 hijos para el año 2015 en las localidades de la subred sur.

Tabla 3. Indicadores Demográficos, Subred Sur ESE, 2005-2010-2015

Índice Demográfico	Año		
	2005	2010	2015
Población total	1.072.000	888.954	1.323.457
Población Masculina	526.178	437.153	651.584
Población femenina	545.822	451.801	671.873
Relación hombres: mujer	96,4	96,76	97
Razón niños: mujer	38	35	35
Índice de infancia	33	29	28
Índice de juventud	28	27	26
Índice de vejez	6	7	8

Índice de envejecimiento	18	25	30
Índice demográfico de dependencia	57,32	52,05	50,49
Índice de dependencia infantil	51,39	44,76	42,5
Índice de dependencia mayores	5,94	7,29	8
Índice de Friz	159,91	142,19	135,27

Fuente: Proyecciones Poblacionales DANE- Censo 2005. Secretaria de Planeación Distrital.2015 – Bases poblacionales UPSS Nazareth.

1.4 Ciclo vital

Tabla 4. Población por ciclo vital por localidad. Subred Sur E.S.E., 2015

Ciclo vital	Usme	%	Ciudad Bolívar	%	Tunjuelito	%	Sumapaz	%	Subred	%
Primera infancia	50145	11,6	81434	11,8	18304	9,1	245	8,9	150128	11,3
Infancia	67853	15,7	105725	15,4	24627	12,3	373	13,6	198578	15,8
Adolescencia	34028	7,9	52102	7,6	13702	6,8	258	9,4	100090	9,5
Juventud	68879	15,9	107951	15,7	30680	15,3	427	15,5	207937	13,8
Adulthood	179009	41,4	287229	41,8	88850	44,4	1078	39,2	556166	38,3
Vejez	32810	7,6	53482	7,8	23885	11,9	370	13,4	110547	11,3
Total	432724	100	687923	100	200048	100	2751	100	1323446	100

Fuente: Proyecciones Poblacionales DANE- Censo 2005. Secretaria de Planeación Distrital.2015 – Bases poblacionales UPSS Nazareth.

De acuerdo a la distribución de la población por ciclo vital, la adultez tiene mayor proporción de población con un 42.0% del total de la población, seguido del ciclo vital juventud e infancia, con una participación del 15.7% y 15.0%, respectivamente.

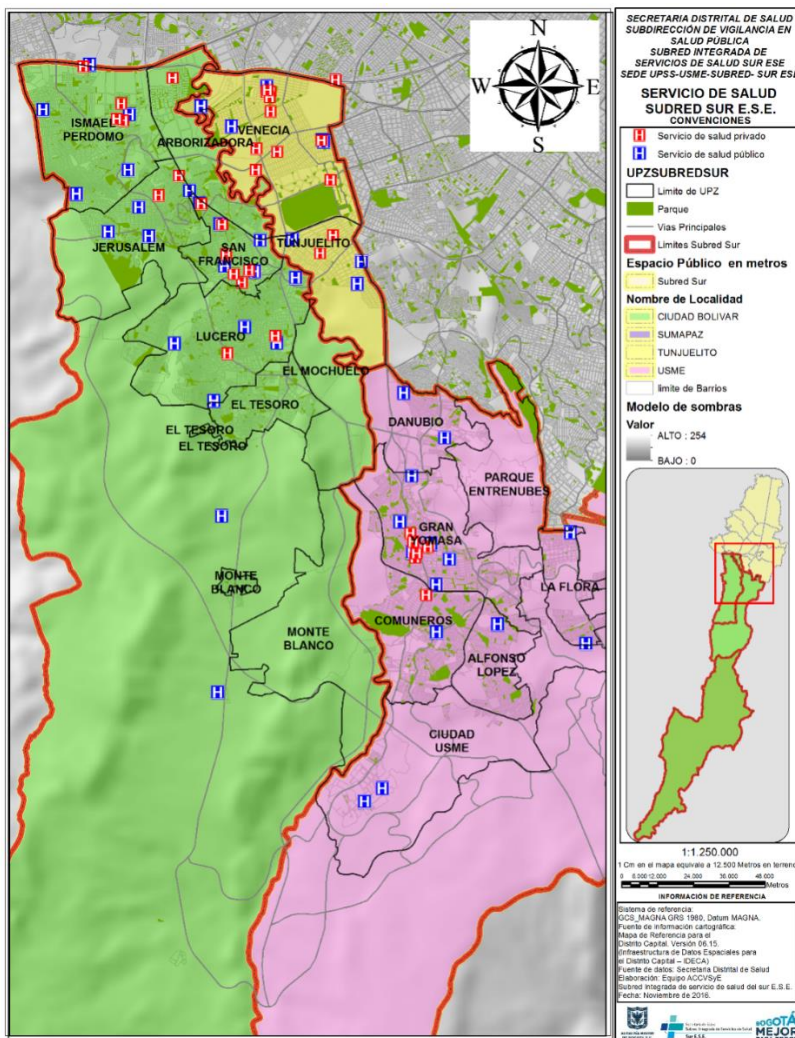
Tabla 5. Población por ciclo vital por sexo. Subred Sur E.S.E., 2015

Ciclo vital	Mujeres	Hombres
1° Infancia	72632	77496
Infancia	96108	102458
Adolescencia	48810	51210
Juventud	101865	106073
Adulthood	290222	266045
Vejez	62230	48297
Total	671867	651579

Fuente: Proyecciones Poblacionales DANE- Censo 2005. Secretaria de Planeación Distrital.2015 – Bases poblacionales UPSS Nazareth.

1.5 Descripción de la Oferta

Mapa 2. Oferta de servicios de salud públicos y privados, Subred Sur E.S.E., 2015



Fuente: Caracterización UIPGD'S SIVIGILA 2016

La Subred Integrada de Servicios de Salud Sur ESE cuenta con la menor oferta de servicios básicos especializados, al igual que los servicios de Cirugía General, Ortopedia, Cardiología, Neurocirugía, Neurología, Nefrología, Nefrología - Diálisis Renal y Nefrología Pediátrica, Oncológicos, hospitalización, donde la oferta de estos servicios es nula para la localidad de Usme y Sumapaz. Sin embargo la Subred Sur es una de las Subredes con mayor número de puntos de atención de la red pública, con un total de 48 unidades, dando cobertura en zonas en donde históricamente la red privada no ha hecho presencia. En la actualidad se observa una oferta de servicios de salud de carácter privado, reducida o inexistente (4).

Con respecto a la concentración del número de equipamientos de salud, la localidad de Ciudad Bolívar presenta la mayor cantidad de IPS públicas y privadas de la Subred Sur, las cuales se concentran en las UPZ San Francisco,

Arborizadora, Lucero e Ismael Perdomo. De igual manera la oferta institucional de red pública se concentra en la UPZ Lucero con siete IPS, seguido de la UPZ Arborizadora, Ismael Perdomo y Jerusalém; para la zona rural de la localidad de Ciudad Bolívar funcionan dos IPS pública que atienden población de las UPZ de Mochuelo y Monteblanco por cercanía en términos de distancia al área rural.

La localidad de Tunjuelito cuenta con la mayor oferta servicios especializados de la subred Sur, con tres IPS de II nivel y uno de III nivel, en cuanto a la concentración de IPS por UPZ, Venecia es la que concentra la mayor oferta de servicios, con seis Instituciones Prestadoras de Servicios de Salud públicas y 44 privadas, frente a la UPZ Tunjuelito se cuenta con cuatro IPS privadas y tres pública.

Para la localidad de Usme la oferta de IPS públicas y privadas es deficiente para la demanda de servicios que requiere la población, los servicios de salud que ofrece la red pública son de primer nivel, por lo cual la población requiere de otros servicios debe desplazarse hacia otras localidades de la ciudad para su atención, lo que influye en calidad de vida de los habitantes debido a la larga distancia y el tiempo que requiere para sus desplazamientos, que a su vez está influenciada por escasa malla vial principal y el mal estado de la malla vial arterial y local.

En cuanto a la capacidad instalada de la red pública para la Subred Sur cuenta con 672 camas, 118 camillas, 59 sillas y 75 camillas de expiación; con 293 consultorios para atención de consulta externa, 43 consultorios de urgencias, incluyendo triage, y 74 unidades de odontología. Dispone además de 18 salas de cirugía y 5 salas de partos.

2. Fecundidad (con la base de nacimientos), Subred Sur, 2016

Tabla 6. Proporción de nacimientos atendidos, Subred Sur E.S.E., año 2016

Unidad de Servicios de Salud	Sexo			%
	Femenino	Masculino	Total	
USS Meissen	1664	1745	3409	46,9
USS El Tunal	1197	1252	2449	33,7
USS Tunjuelito	470	506	976	13,4
USS Vista Hermosa	173	198	371	5,1
USS Usme	37	25	62	0,9
USS Nazareth	1	0	1	0,0
Total	3542	3726	7268	100,0

Fuente: Nacimientos Base RUAF preliminar, Subred Sur.2016 (corte 24-02-2017).

Durante el año 2016 en las Unidades de Servicios de Salud ubicadas en la Subred Sur se registró un total de 7268 nacimientos, de los cuales 3409 se presentaron en la USS Meissen, dato cercano la mitad de los nacimientos de dicho año con un 46.9%; los menores presentaron una distribución por sexo relativamente

equitativa, con un dato levemente mayor en hombres con 1745 (51.2%) en comparación con los 1644 (48.8%) nacimientos de mujeres.

Tabla 7. Nacidos Vivos Según peso al Nacer, Subred Sur E.S.E., 2016

Unidad de Servicios de Salud	Peso al nacer					Total
	500-999 gr	1000 a 1499 gr	1500 a 2499 gr	2500 a 3999 gr	mayor a 4000 gr	
USS Meissen	24	32	393	2940	20	3409
USS El Tunal	20	46	358	2004	21	2449
USS Tunjuelito	1	1	91	875	8	976
USS Vista Hermosa	0	0	20	348	3	371
USS Usme	0	0	8	53	1	62
USS Nazareth	0	0	0	1	0	1
Total	45	79	870	6221	53	7268
Porcentaje	0,6	1,1	12,0	85,6	0,7	100,0

Fuente: Nacimientos Base RUAF preliminar, Subred Sur.2016 (corte 24-02-2017).

La USS Meissen presenta un comportamiento similar al dato general, evidenciando en datos porcentuales muy similares, en cuanto al bajo peso al nacer el dato fue de 13.2% (449 nacimientos) y el restante 86.8% (2960 nacimientos) presentaron pesos superiores a los 2500 gramos al momento de nacer.

Tabla 8. Tasa de mortalidad neonatal por 1000 nacidos vivos, Subred Sur E.S.E.,2016

Unidad de Servicios de Salud	Defunciones neonatales	Nacimientos	Tasa mortalidad neonatal por 1000 nacidos vivos
Usme	1	62	16,1
Tunal	21	2449	8,6
Meissen	10	3409	2,9
Tunjuelito	1	976	1
Vista Hermosa	0	371	0
Nazareth	0	1	0
Subred Sur	33	7268	4,5

Fuente: Nacimientos Base RUAF preliminar, Subred Sur.2016 (corte 24-02-2017).

La tasa de mortalidad neonatal de la USS Meissen se encuentra por debajo del dato general de la subred, al presentar 10 mortalidades (30.3%) del total de casos, relacionado con la mayor cantidad de nacimientos en la subred, sustentan el dato mencionado.

Tabla 9. Nacidos vivos según tipo de parto, Subred Sur E.S.E, 2016

Unidad de Servicios de Salud	Tipo de parto				Total
	Cesárea	Espontáneo	Ignorado	Instrumentado	
USS Meissen	1130	2271	0	8	3409
USS El Tunal	828	1571	1	49	2449
USS Tunjuelito	348	609	0	19	976
USS Vista Hermosa	0	371	0	0	371
USS Usme	0	62	0	0	62
USS Nazareth	0	1	0	0	1
Total	2306	4885	1	76	7268
Porcentaje	31,7	67,2	0	1	100

Fuente: Nacimientos Base RUAF preliminar, Subred Sur.2016 (corte 24-02-2017).

Los datos de la USS Meissen en cuanto tipo de parto, evidencia que el comportamiento es similar al observado en la Subred, contando con un dato levemente mayor en cuanto nacimiento por cesárea (33.1%) y en contraste un menor peso en partos espontáneos (66.6%)

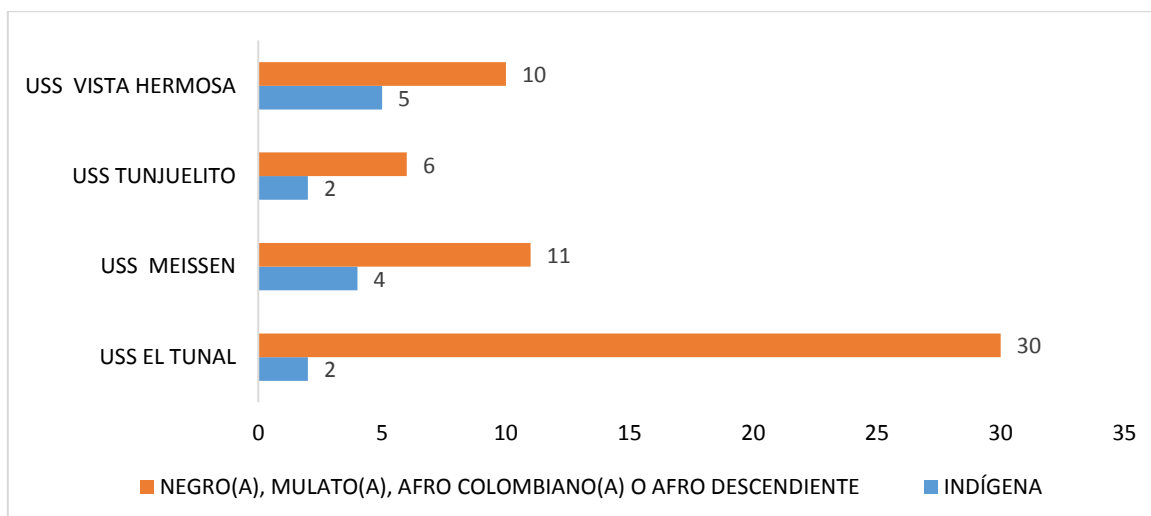
Tabla 10. Nacidos vivos según multiplicidad del embarazo, Subred Sur E.S.E., 2016

Unidad de Servicios de Salud	Multiplicidad del embarazo		
	Doble	Simple	Total
USS Meissen	52	3357	3409
USS El Tunal	48	2401	2449
USS Tunjuelito	2	974	976
USS Vista Hermosa	0	371	371
USS Usme	0	62	62
USS Nazareth	0	1	1
Total	102	7166	7268
Porcentaje	1,4	98,6	100,0

Fuente: Nacimientos Base RUAF preliminar, Subred Sur.2016 (corte 24-02-2017).

El dato de la USS Meissen es levemente mayor al presentado en la subred, con una distribución 1.5% de los nacimientos dobles y el restante 98.5% simples.

Gráfica 4. Nacidos vivos según pertenencia étnica, Unidad de Servicios de Salud (USS), Subred Sur. 2016



Fuente: Nacimientos Base RUAF preliminar, Subred Sur.2016 (corte 24-02-2017).

De los 3409 nacimientos ocurridos en la USS Meissen en el año 2016, el 0.44% hacen parte de algún grupo étnico, 11 personas se reconocían como Negro(a), Mulato(a), Afro Colombiano(a) o Afrodescendiente y 4 como población Indígena.

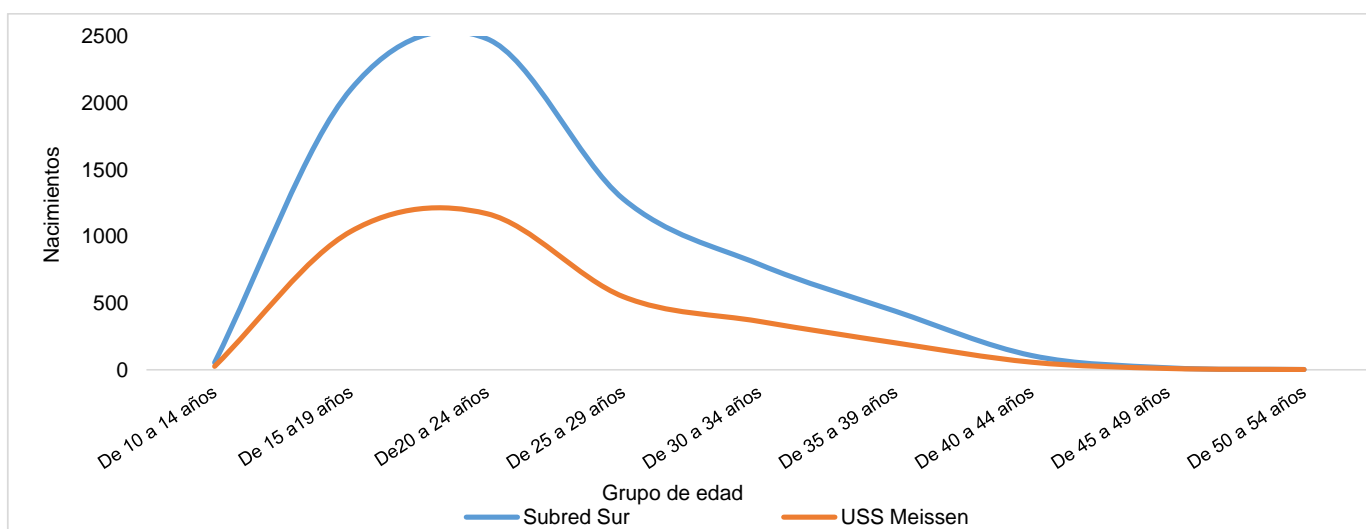
Tabla 11. Nacimientos por localidad de residencia de la madre, Subred Sur E.S.E., 2016

Localidad	Meissen	El Tunal	Vista Hermosa	Nazareth	Usme	Tunjuelito	Total
Ciudad Bolívar	2038	743	332	0	0	186	3299
Usme	1019	384	12	0	55	97	1567
Tunjuelito	75	243	6	0	1	359	684
Rafael Uribe Uribe	90	337	4	0	0	140	571
Bosa	21	172	0	0	0	67	260
Kennedy	28	143	3	0	0	33	207
Otros Municipios	15	79	5	0	0	11	110
San Cristóbal	12	37	1	0	1	6	57
Puente Aranda	8	34	0	0	0	13	55
Antonio Nariño	1	24	0	0	1	10	36
Fontibón	2	26	0	0	0	3	31
Engativá	5	16	0	0	0	3	24
Suba	3	17	1	0	0	3	24
Santafé	2	8	0	0	0	1	11
La Candelaria	0	9	0	0	0	1	10
Teusaquillo	1	9	0	0	0	0	10
Chapinero	0	7	0	0	0	2	9
Usaquén	3	3	0	0	0	2	8
Los Mártires	0	6	0	0	0	1	7
Barrios Unidos	0	4	0	0	0	2	6
Sin Información	86	148	7	1	4	36	282
Total	3409	2449	371	1	62	976	7268
Porcentaje	46,9	33,7	5,1	0	0,9	13,4	100

Fuente: Nacimientos Base RUAF preliminar, Subred Sur.2016 (corte 24-02-2017).

Los nacimientos atendidos en la USS Meissen muestran que el 91.9% (n=3132) de los casos pertenecer a las localidades de la Subred Sur (Ciudad Bolívar 65,1% (n=2038); Usme 32.5% (n=1019); Tunjuelito 2.4% (n=75)), los 277 casos se distribuyen en 191 (5.6%) casos de otras localidades y 86 (2.5%) sin información.

Gráfica 5 Edad de la Madre Subred Sur E.S.E. y USS Meissen. 2016



Fuente: Nacimientos Base RUAF preliminar, Subred Sur.2016 (corte 24-02-2017).

Como se puede observar en la anterior tabla, el comportamiento de los nacimientos de todas las unidades de servicios de salud y la USS Meissen, tienen un comportamiento similar en el transcurso de la vida fértil de la mujer, incrementándose a partir de los 15 años, con el pico más alto entre los 20 y 24 años e iniciando la disminución a partir de los 25 años de edad.

Tabla 12. Edad de la Madre Subred Sur E.S.E. y USS Meissen, 2016

Grupo de edad	Subred Sur	%	USS Meissen	%
De 10 a 14 años	53	0,7	25	0,7
De 15 a 19 años	2103	28,9	1037	30,4
De 20 a 24 años	2482	34,1	1170	34,3
De 25 a 29 años	1281	17,6	548	16,1
De 30 a 34 años	790	10,9	362	10,6
De 35 a 39 años	438	6,0	201	5,9
De 40 a 44 años	106	1,5	56	1,6
De 45 a 49 años	14	0,2	9	0,3
De 50 a 54 años	1	0,0	1	0,0
Total	7268	100	3409	100

Fuente: Nacimientos Base RUAF preliminar, Subred Sur.2016 (corte 24-02-2017).

Como se mencionó anteriormente los grupos de edad entre 15 y 24 años, aportar la mayor cantidad de casos, aproximadamente 2 de cada 3 nacimientos se dan entre estos 10 años, tanto en la subred sur (63.1%) como en la USS Meissen (64.7%)

3. Análisis de mortalidad Subred Sur E.S.E., USS Meissen

3.1 Mortalidad General

Según fuente oficial de Estadísticas Vitales RUAF-ND DANE para el año 2014 se presentaron un total de 656 defunciones en la USS Meissen, registrando las 15 principales causas según la lista 6/67 - CIE-10 OMS/OPS.

Tabla 13 Primeras 15 causas de mortalidad, USS Meissen, 2014

N°	Código lista 66/7	Causa Básica	Femenino	%	Masculino	%	Total general	%
1	303	Enfermedades isquémicas del corazón	56	8,5	81	12,3	137	20,9
2	307	Enfermedades cerebrovasculares	38	5,8	21	3,2	59	9,0
3	605	Enfermedades crónicas de las vías respiratorias inferiores	31	4,7	25	3,8	56	8,5
4	512	Agresiones (homicidios), inclusive secuelas	5	0,8	34	5,2	39	5,9
5	109	Infecciones respiratorias agudas	13	2,0	17	2,6	30	4,6
6	601	Diabetes mellitus	21	3,2	9	1,4	30	4,6
7	611	Resto de enfermedades del sistema digestivo	20	3,0	7	1,1	27	4,1
8	612	Enfermedades del sistema urinario	15	2,3	12	1,8	27	4,1
9	201	T. Maligno del estomago	6	0,9	18	2,7	24	3,7
10	304	Enfermedad Cardiopulmonar, de la circulación pulmonar y otras formas de enfermedad del corazón	14	2,1	6	0,9	20	3,0
11	309	Otras de enfermedades del sistema circulatorio	9	1,4	7	1,1	16	2,4
12	616	Residuo *	10	1,5	4	0,6	14	2,1
13	306	Insuficiencia cardiaca	7	1,1	3	0,5	10	1,5
14	404	Trastornos respiratorios específicos del periodo perinatal	2	0,3	8	1,2	10	1,5
15	514	Eventos de intención no determinada, inclusive secuelas	3	0,5	7	1,1	10	1,5
		Resto de causas	58	8,8	89	13,6	147	22,4
		Total general	308	47,0	348	53,0	656	100

Fuente: Base de datos oficial DANE-Estadísticas vitales RUAF ND.2014

* Resto de códigos: (A00 - Q99); D55 - D89; E00 - E07; E15 - E34; E65 - E89; H00 - H95; L00 - L98; M00 - M99; N41 - N99.

Según los datos observados, la distribución por sexo, muestra un comportamiento equitativo una leve incidencia mayor de casos en hombres en contraste con las mujeres.

Las primeras causas de mortalidad se relacionan en su inmensa mayoría con el sistema cardiovascular aportando un 36.8% (242 casos) del total para 2014, con

una mayor incidencia de casos en mujeres (124 casos), siendo las enfermedades isquémicas del corazón la principal causa para dicho año.

En cuanto las edades de los casos se deben resaltar la ocurrencia de 532 casos (81,1%) en personas mayores de 50 años de edad, entre los 0 y 4 años se presentan 30 casos (4,6%).

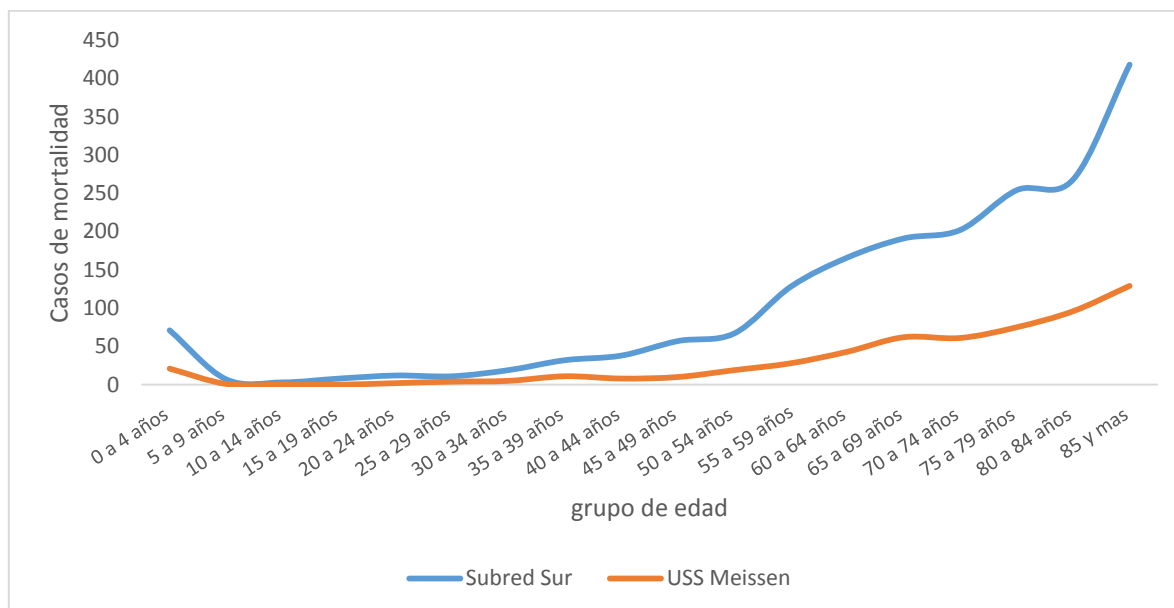
Para el año 2016 tomando como fuente la base de datos preliminar RUAF 2016, con corte al nueve de febrero de 2017, relacionada con los eventos de mortalidad general por ocurrencia que se presentaron durante el año 2016 en la Unidades de Servicios de Salud (USS), se reportaron un total de 1952 eventos de mortalidad no fetales y 742 eventos fetales; para el presente análisis no se tendrá en cuenta la mortalidad fetal.

Para USS Meissen se presentaron un total de 579 casos de mortalidad que equivale a 29.7% de la Subred Sur ESE; la distribución por sexo fue relativamente equitativa, evidenciando en los hombres una cantidad de casos, levemente mayor con un dato de 299 (51,64%) mortalidades, en contraste con las mujeres que aportaron 280 (48,36%) mortalidades.

3.2 Estructura de la mortalidad por edades quinquenales

De acuerdo con los grupos quinquenales se observa que los casos de mortalidad se concentran en la población de 60 y más años de edad que representa el 80.5%, seguido por el grupo de 0 a 4 años de edad con un 3.6%.

Gráfica 6 Casos de mortalidad por grupos quinquenales, Subred Sur E.S.E. y USS Meissen, 2016



Fuente: Base de datos preliminar RUAF ND. Subred Integrada de Servicios de Salud Sur ESE.2016. Corte:(09-02-2017)

Tabla 14 Distribución casos de mortalidad por curso de vida, USS Meissen, 2016

Curso de vida	Femenino	%	Masculino	%	Total general	%
Primera infancia (Menos de 1 año)	8	2,9	10	3,3	18	3,1
Infancia (1 a 5 años)	0	0,0	3	1,0	3	0,5
Infancia escolar (6 a 11 años)	1	0,4	0	0,0	1	0,2
Adolescencia (12 a 17 años)	2	0,7	1	0,3	3	0,5
Juventud (18 a 28 años)	2	0,7	5	1,7	7	1,2
Adulto (29 a 59 años)	39	13,9	42	14,1	81	14,0
Vejez (60 años o más)	228	81,4	238	79,6	466	80,5
Total	280	100,0	299	100,0	579	100,0

Fuente: Base de datos preliminar RUAF ND. Subred Integrada de Servicios de Salud Sur ESE.2016. Corte:(09-02-2017)

Como se puede observar en la anterior tabla, cerca del 95.0% de los casos presentados en 2016 ocurren en personas del curso de vida adultez y en especial vejez, seguido de lejos por la primera infancia, que evidencia un mayor riesgo debido a las características propias de su edad. Por otra parte, los menores entre 1 y 17 años presentan un menor riesgo de muerte aportando el 1.21% del total de casos en la USS Meissen.

Tabla 15 Distribución casos de mortalidad por nivel educativo, USS Meissen, 2016

Nivel educativo	Femenino	Masculino	Total general	%
Básica Primaria	140	149	289	49,91
Ninguno	62	55	117	20,21
Sin Información	57	54	111	19,17
Básica Secundaria	10	19	29	5,01
Preescolar	5	11	16	2,76
Media Académica O Clásica	5	7	12	2,07
Profesional	0	2	2	0,35
Media Técnica	0	1	1	0,17
Técnica Profesional	1	0	1	0,17
Tecnológica	0	1	1	0,17
Total general	280	299	579	100

Fuente: Base de datos preliminar RUAF ND. Subred Integrada de Servicios de Salud Sur ESE.2016. Corte:(09-02-2017)

Con relación al nivel educativo, en primera instancia se puede observar una importante pérdida de información, teniendo en cuenta que 1 de cada 5 casos no cuentan con registros en este tema. Adicionalmente se puede observar las dificultades relacionadas con el acceso a la educación al observar un 70.0% aproximadamente de casos con solamente básica primaria o sin ningún tipo de formación académica, factor relacionado con la avanzada edad de la mayor parte de los fallecimientos del año 2016, representado en un 89% de casos mayores de 51 años. Por último, se evidencia un bajo porcentaje de acceso a educación

superior evidenciado un 0.86% de personas que acceden a algún tipo de educación superior en los casos registrados.

Tabla 16 Distribución casos de mortalidad por localidad de residencia, USS Meissen, 2016

Localidad	Femenino	Masculino	Total general	%
Ciudad Bolívar	156	171	327	56,48
Usme	46	57	103	17,79
Rafael Uribe Uribe	14	7	21	3,63
Kennedy	9	7	16	2,76
Tunjuelito	5	8	13	2,25
Bosa	5	2	7	1,21
San Cristóbal	1	4	5	0,86
Puente Aranda	2	2	4	0,69
Soacha	3	1	4	0,69
Suba	3	1	4	0,69
Antonio Nariño	1	2	3	0,52
Engativá	1	2	3	0,52
Barrios Unidos	1	0	1	0,17
La Candelaria	1	0	1	0,17
Usaquén	0	1	1	0,17
Sin información	32	34	66	11,40
Total general	280	299	579	100

Fuente: Base de datos DANE – RUAF Sistema de estadísticas vitales SDS, 2016 (corte 09 02 2016)

En cuanto a la localidad de residencia de los casos fallecidos en la USS Meissen el 76.5% (n=443), pertenecen a las localidades de la Subred Sur, el 12.8% (n=70) se presentaron en personas que residen en otras localidades del Distrito Capital, incluyendo zonas tan distantes como Suba, Usaquén, Engativá, además de cuatro casos del municipio de Soacha.

Tabla 17 Distribución casos de mortalidad por régimen de seguridad social en salud, USS Meissen, 2016

Régimen de seguridad social en salud	Femenino	Masculino	Total general	%
Subsidiado	254	265	519	89,64
Contributivo	19	19	38	6,56
No asegurado	5	15	20	3,45
Especial	1	0	1	0,17
Excepción	1	0	1	0,17
Total general	280	299	579	100

Fuente: Base de datos DANE – RUAF Sistema de estadísticas vitales SDS, 2016 (corte 09 02 2016)

En cuanto al régimen de salud, la gran mayoría de los casos pertenecen al régimen subsidiado, tan solo el 7.0% registran ser contributivos, especial o excepción, lo anterior puede evidenciar una importante dificultad relacionada con

la conservación de un trabajo formal a mayor edad, sumado a la no consecución de una pensión, si tiene en cuenta las edades de fallecimiento y que el 61.0% de los casos registrados menciona como ocupación hogar.

3.3 Mortalidad infantil y en la niñez

Los eventos asociados con la de mortalidad evitable evidencian un comportamiento irregular entre ellas, mientras se observa un decrementos en eventos como mortalidad materna e infantil, otros eventos incrementan su incidencia como mortalidad perinatal, en neumonía menor de 5 años, y por desnutrición, los restantes eventos de mortalidad en menor de 5 años, por infección respiratoria presentan el mismo número de casos en los 2 últimos años; por último se resalta la ausencia de casos de mortalidad por enfermedad diarreica aguda en la institución.

Tabla 18 Comparativo comportamiento de la mortalidad evitable, USS Meissen, 2015-2016

Mortalidad evitable	2015	2016
Mortalidad materna	1	0
Mortalidad perinatal	56	65
Mortalidad infantil	21	18
Mortalidad menor de cinco años	21	21
Mortalidad por neumonía en menor de cinco años	2	4
Mortalidad por enfermedad infección respiratoria en menor de cinco años	1	1
Mortalidad por enfermedad diarreica aguda en menor de cinco años	0	0
Mortalidad por desnutrición en menor de cinco años	0	1

Fuente: Base de datos DANE – RUAF Sistema de estadísticas vitales SDS, 2015 – 2016

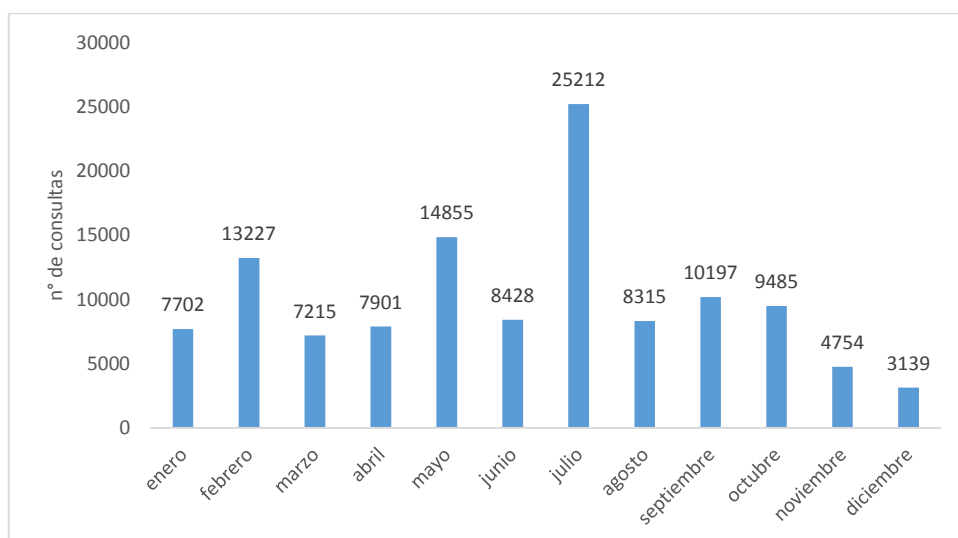
4. Morbilidad

4.1 Casos de morbilidad atendida en consulta externa, USS Meissen

Para el año 2016 en la USS Meissense registraron un total de 120430 atenciones por consulta externa, donde el 67.8 % de las atenciones corresponden a mujeres y en hombres fue de 32.2%.

Con respecto al número de consulta por mes, se observa que el mes de julio se aumenta el número de atenciones por consulta externa con 25212 consultas y el mes con menor atención fue el mes de diciembre de 2016.

Gráfica 7 Comportamiento de las atenciones de consulta externa por mes, USS Meissen, 2016



Fuente: Registros Individuales de Prestación de Servicios (RIPS). Subred Integrada de Servicios de Salud Sur ESE.2016.

De acuerdo al curso de vida se observa que las atenciones están concentradas principalmente en el curso de vida de la vejez y la adultez

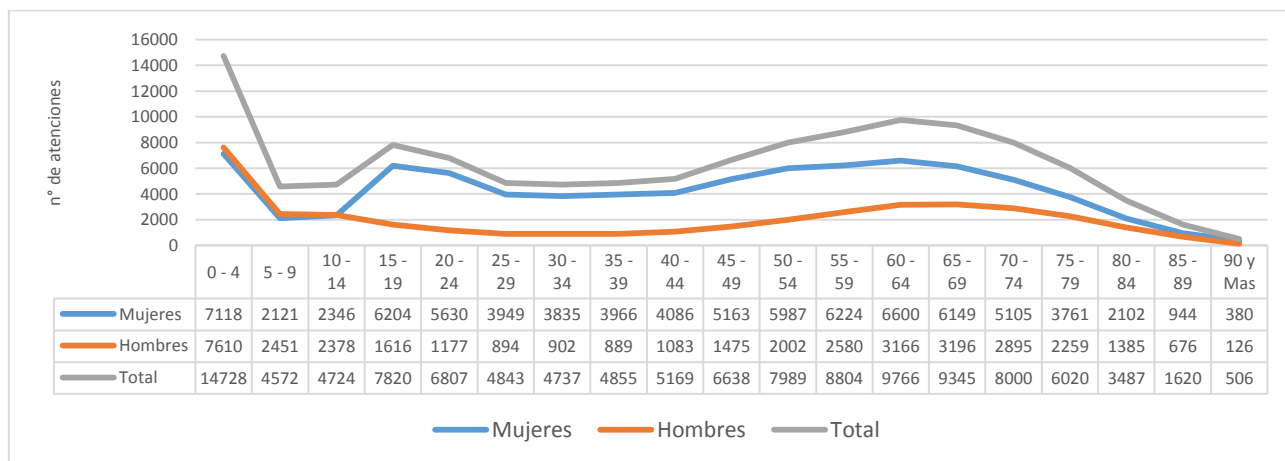
Tabla 19 Morbilidad consulta externa por curso de vida, USS Meissen, 2016

Curso de vida	Mujeres	%	Hombres	%	Total	%
Primera infancia (Menos de 1 año)	3833	3,2	4181	3,5	8014	6,7
Infancia (1 a 5 años)	3285	2,7	3429	2,8	6714	5,6
Infancia escolar (6 a 11 años)	4467	3,7	4829	4,0	9296	7,7
Adolescencia (12 a 17 años)	2017	1,7	668	0,6	2685	2,2
Juventud (18 a 28 años)	11569	9,6	2478	2,1	14047	11,7
Adulto (29 a 59 años)	30157	25,0	8862	7,4	39019	32,4
Vejez (60 años o más)	26342	21,9	14313	11,9	40655	33,8
Total	81670	67,8	38760	32,2	120430	100,0

Fuente: Registros Individuales de Prestación de Servicios (RIPS). Subred Integrada de Servicios de Salud Sur ESE.2016

Al realizar el análisis por grupos quinquenales se observa que las atenciones por consulta externa durante el año 2016, en las mujeres es el grupo que más demanda el servicio principalmente se encuentran en los grupos de 15 a 19 años y de 60 a 64 años de edad, y en los hombres se observa que la demanda del servicio aumenta a partir de los 60 años y más. Con respecto a los primeros años de 0 a 14 años no se observa diferencia los dos sexos.

Gráfica 8 Demanda del servicio de consulta externa por grupos quinquenales, USS Meissen, 2016



Fuente: Registros Individuales de Prestación de Servicios (RIPS). Subred Integrada de Servicios de Salud Sur ESE.2016

Dentro de las principales causas de consulta externa para la USS Meissen se encuentra la hipertensión arterial con un total de 6800 atenciones que representa el 5.6%, donde las mujeres son las que más consulta con un 4956 atenciones. Según la EAPB las principales atenciones son de Capital Salud EPS-S S.A.S con un 79.0%, seguido por EPS S Unicajas-Comfacundi con un 3.5 % y el Fondo Financiero Distrital de Salud con un 1.6%.

Tabla 20 Primeras causas de morbilidad por consulta externa, USS Meissen, 2016

#	CIE 10	Causas	Mujer	Hombre	Total	%
1	I10X	Hipertensión esencial (primaria)	4956	1844	6800	5,6
2	N40X	Hiperplasia de la próstata	0	2299	2299	1,9
3	E039	Hipotiroidismo, no especificado	2011	266	2277	1,9
4	E780	Hipercolesterolemia pura	1316	458	1774	1,5
5	E119	Diabetes mellitus no insulino dependiente, sin mención de complicación	1266	473	1739	1,4
6	J449	Enfermedad pulmonar obstructiva crónica, no especificada	858	824	1682	1,4
7	E109	Diabetes mellitus insulino dependiente, sin mención de complicación	1131	461	1592	1,3
8	M545	Lumbago no especificado	1057	364	1421	1,2
9	N390	Infección de vías urinarias, sitio no especificado	909	389	1298	1,1
10	O479	Falso trabajo de parto, sin otra especificación	1257	1	1258	1,0
11	H259	Catarata senil, no especificada	732	467	1199	1,0
12	H527	Trastorno de la refracción, no especificado	781	349	1130	0,9
13	M751	Síndrome del manguito rotatorio	829	163	992	0,8
14	E669	Obesidad, no especificada	703	232	935	0,8
15	N939	Hemorragia vaginal y uterina anormal, no especificada	904		904	0,8
Resto de las causas			62956	30170	93126	77,3
Total			81670	38760	120430	100,0

Fuente: Registros Individuales de Prestación de Servicios (RIPS). Subred Integrada de Servicios de Salud Sur ESE.2016

Tabla 21 Primeras 15 causas de morbilidad por consulta externa en mujeres, USS Meissen, 2016

#	CIE 10	Causas	Total	%
1	I10X	Hipertensión esencial (primaria)	4956	6,1
2	E039	Hipotiroidismo, no especificado	2011	2,5
3	E780	Hipercolesterolemia pura	1316	1,6
4	E119	Diabetes mellitus no insulino dependiente, sin mención de complicación	1266	1,6
5	O479	Falso trabajo de parto, sin otra especificación	1257	1,5
6	E109	Diabetes mellitus insulino dependiente, sin mención de complicación	1131	1,4
7	M545	Lumbago no especificado	1057	1,3
8	N390	Infección de vías urinarias, sitio no especificado	909	1,1
9	N939	Hemorragia vaginal y uterina anormal, no especificada	904	1,1
10	J449	Enfermedad pulmonar obstructiva crónica, no especificada	858	1,1
11	M751	Síndrome del manguito rotatorio	829	1,0
12	E660	Obesidad debida a exceso de calorías	789	1,0
13	H527	Trastorno de la refracción, no especificado	781	1,0
14	H259	Catarata senil, no especificada	732	0,9
15	E669	Obesidad, no especificada	703	0,9
Resto de las causas			62171	76,1
Total			81670	100,0

Fuente: Registros Individuales de Prestación de Servicios (RIPS). Subred Integrada de Servicios de Salud Sur ESE.2016

Tabla 22. Primeras 15 causas de morbilidad por consulta externa en hombres, USS Meissen, 2016

#	CIE 10	Causas	Total	%
1	N40X	Hiperplasia de la próstata	2299	5,9
2	I10X	Hipertensión esencial (primaria)	1844	4,8
3	J449	Enfermedad pulmonar obstructiva crónica, no especificada	824	2,1
4	E119	Diabetes mellitus no insulino dependiente, sin mención de complicación	473	1,2
5	H259	Catarata senil, no especificada	467	1,2
6	E109	Diabetes mellitus insulino dependiente, sin mención de complicación	461	1,2
7	E780	Hipercolesterolemia pura	458	1,2
8	N47X	Prepucio redundante, fimosis y parafimosis	392	1,0
9	N390	Infección de vías urinarias, sitio no especificado	389	1,0
10	K409	Hernia inguinal unilateral o no especificada, sin obstrucción ni gangrena	387	1,0
11	M545	Lumbago no especificado	364	0,9
12	J219	Bronquiolitis aguda, no especificada	353	0,9
13	H527	Trastorno de la refracción, no especificado	349	0,9
14	G409	Epilepsia, tipo no especificado	325	0,8
15	M892	Otros trastornos del desarrollo y crecimiento óseo	314	0,8
Resto de las causas			29061	75,0
Total			38760	100,0

Fuente: Registros Individuales de Prestación de Servicios (RIPS). Subred Integrada de Servicios de Salud Sur ESE.2016

4.2 Causas de morbilidad atendidas por curso de vida, USS Meissen

Tabla 23. Primeras 15 causas de morbilidad por consulta externa en primera infancia, USS Meissen, 2016

#	CIE 10	Causas	Mujer	Hombre	Total	%
1	P073	Otros recién nacidos pretérmino	275	233	508	6,3
2	J219	Bronquiolitis aguda, no especificada	139	201	340	4,2
3	Q659	Deformidad congénita de la cadera, no especificada	210	117	327	4,1
4	P371	Toxoplasmosis congénita	123	122	245	3,1
5	J00X	Rinofaringitis aguda [resfriado común]	97	81	178	2,2
6	A084	Infección intestinal viral, sin otra especificación	62	69	131	1,6
7	Q658	Otras deformidades congénitas de la cadera	97	34	131	1,6
8	E46X	Desnutrición proteico-calórica, no especificada	51	61	112	1,4
9	N390	Infección de vías urinarias, sitio no especificado	46	60	106	1,3
10	J398	Otras enfermedades especificadas de las vías respiratorias superiores	57	49	106	1,3
11	A083	Otras enteritis virales	64	40	104	1,3
12	P599	Ictericia neonatal, no especificada	43	53	96	1,2
13	P001	Feto y recién nacido afectados por enfermedades renales y de las vías urinarias de la madre	38	47	85	1,1
14	M892	Otros trastornos del desarrollo y crecimiento óseo	17	52	69	0,9
15	P050	Bajo peso para la edad gestacional	28	40	68	0,8
Resto de las causas			2486	2922	5408	67,5
Total			3833	4181	8014	100

Fuente: Registros Individuales de Prestación de Servicios (RIPS). Subred Integrada de Servicios de Salud Sur ESE.2016

Tabla 24. Primeras 15 causas de morbilidad por consulta externa en infancia, USS Meissen, 2016

#	CIE 10	Causas	Mujer	Hombre	Total	%
1	Q659	Deformidad congénita de la cadera, no especificada	263	104	367	5,5
2	M892	Otros trastornos del desarrollo y crecimiento óseo	137	149	286	4,3
3	K021	Caries de la dentina	116	137	253	3,8
4	N47X	Prepucio redundante, fimosis y parafimosis	0	228	228	3,4
5	E46X	Desnutrición proteico-calórica, no especificada	90	130	220	3,3
6	J219	Bronquiolitis aguda, no especificada	58	125	183	2,7
7	M214	Pie plano (adquirido)	57	70	127	1,9
8	Q658	Otras deformidades congénitas de la cadera	89	32	121	1,8
9	N390	Infección de vías urinarias, sitio no especificado	82	38	120	1,8
10	A084	Infección intestinal viral, sin otra especificación	54	62	116	1,7
11	E440	Desnutrición proteico-calórica moderada	53	44	97	1,4
12	E43X	Desnutrición proteico-calórica severa, no especificada	50	46	96	1,4
13	J00X	Rinofaringitis aguda [resfriado común]	47	41	88	1,3
14	E669	Obesidad, no especificada	39	37	76	1,1
15	T742	Abuso sexual	68	7	75	1,1
Resto de las causas			2082	2179	4261	63,5
Total			3285	3429	6714	100,0

Fuente: Registros Individuales de Prestación de Servicios (RIPS). Subred Integrada de Servicios de Salud Sur ESE.2016

Tabla 25. Primeras 15 causas de morbilidad por consulta externa en infancia escolar, USS Meissen, 2016

#	CIE 10	Causas	Mujer	Hombre	Total	%
1	F813	Trastorno mixto de las habilidades escolares	164	293	457	4,9
2	F819	Trastorno del desarrollo de las habilidades escolares, no especificado	93	137	230	2,5
3	T742	Abuso sexual	190	25	215	2,3
4	E669	Obesidad, no especificada	108	98	206	2,2
5	M892	Otros trastornos del desarrollo y crecimiento óseo	84	109	193	2,1
6	F900	Perturbación de la actividad y de la atención	25	124	149	1,6
7	K021	Caries de la dentina	63	80	143	1,5
8	E46X	Desnutrición proteico-calórica, no especificada	74	63	137	1,5
9	N390	Infección de vías urinarias, sitio no especificado	97	31	128	1,4
10	N47X	Prepucio redundante, fimosis y parafimosis		92	92	1,0
11	M214	Pie plano (adquirido)	50	41	91	1,0
12	F700	Retraso mental leve, deterioro del comportamiento nulo o mínimo	33	51	84	0,9
13	J459	Asma, no especificado	21	51	72	0,8
14	M255	Dolor en articulación	35	31	66	0,7
15	S525	Fractura de la epífisis inferior del radio	18	48	66	0,7
Resto de causas			3412	3555	6967	74,9
Total			4467	4829	9296	100,0

Fuente: Registros Individuales de Prestación de Servicios (RIPS). Subred Integrada de Servicios de Salud Sur ESE.2016

Tabla 26. Primeras 15 causas de morbilidad por consulta externa en adolescencia, USS Meissen, 2016

#	CIE 10	Causas	Mujer	Hombre	Total	%
1	O479	Falso trabajo de parto, sin otra especificación	130	0	130	4,8
2	O368	Atención materna por otros problemas fetales especificados	58	0	58	2,2
3	O268	Otras complicaciones especificadas relacionadas con el embarazo	46	0	46	1,7
4	T742	Abuso sexual	41	0	41	1,5
5	O470	Falso trabajo de parto antes de las 37 semanas completas de gestación	39	0	39	1,5
6	O289	Hallazgo anormal no especificado en el examen prenatal de la madre	38	0	38	1,4
7	K010	Dientes incluidos	10	17	27	1,0
8	M545	Lumbago no especificado	12	10	22	0,8
9	N390	Infección de vías urinarias, sitio no especificado	17	3	20	0,7
10	F339	Trastorno depresivo recurrente, no especificado	20	0	20	0,7
11	M222	Trastornos rotulofemorales	13	6	19	0,7
12	O234	Infección no especificada de las vías urinarias en el embarazo	17	0	17	0,6
13	G408	Otras epilepsias	13	3	16	0,6
14	L600	Uña encarnada	5	11	16	0,6
15	O261	Aumento pequeño de peso en el embarazo	15	0	15	0,6
Resto de las causas			1543	618	2161	80,5
Total			2017	668	2685	100,0

Fuente: Registros Individuales de Prestación de Servicios (RIPS). Subred Integrada de Servicios de Salud Sur ESE.2016

Tabla 27. Primeras 15 causas de morbilidad por consulta externa en juventud, USS Meissen, 2016

#	CIE 10	Causas	Mujer	Hombre	Total	%
1	O479	Falso trabajo de parto, sin otra especificación	809	0	809	5,8
2	O368	Atención materna por otros problemas fetales especificados	372	0	372	2,6
3	O342	Atención materna por cicatriz uterina debida a cirugía previa	340	0	340	2,4
4	O268	Otras complicaciones especificadas relacionadas con el embarazo	272	0	272	1,9
5	O470	Falso trabajo de parto antes de las 37 semanas completas de gestación	242	0	242	1,7
6	O289	Hallazgo anormal no especificado en el examen prenatal de la madre	179	0	179	1,3
7	G409	Epilepsia, tipo no especificado	81	76	157	1,1
8	K010	Dientes incluidos	109	35	144	1,0
9	G401	Epilepsia y síndromes epilépticos sintomáticos relacionados con localizaciones (focales)(parciales) y con ataques parciales simples	71	69	140	1,0
10	O234	Infección no especificada de las vías urinarias en el embarazo	131	0	131	0,9
11	N939	Hemorragia vaginal y uterina anormal, no especificada	121	0	121	0,9
12	O261	Aumento pequeño de peso en el embarazo	116	0	116	0,8
13	E660	Obesidad debida a exceso de calorías	106	2	108	0,8
14	N390	Infección de vías urinarias, sitio no especificado	98	9	107	0,8
15	O260	Aumento excesivo de peso en el embarazo	92	0	92	0,7
Resto de las causas			8430	2287	10717	76,3
Total			11569	2478	14047	100,0

Fuente: Registros Individuales de Prestación de Servicios (RIPS). Subred Integrada de Servicios de Salud Sur ESE.2016

Tabla 28. Primeras 15 causas de morbilidad por consulta externa en adulto, USS Meissen, 2016

#	CIE 10	Causas	Mujer	Hombre	Total	%
1	I10X	Hipertensión esencial (primaria)	1054	262	1316	3,4
2	E039	Hipotiroidismo, no especificado	1088	82	1170	3,0
3	N939	Hemorragia vaginal y uterina anormal, no especificada	735	0	735	1,9
4	M545	Lumbago no especificado	546	142	688	1,8
5	D259	Leiomioma del útero, sin otra especificación	675	0	675	1,7
6	E119	Diabetes mellitus no insulino dependiente, sin mención de complicación	462	150	612	1,6
7	E109	Diabetes mellitus insulino dependiente, sin mención de complicación	375	149	524	1,3
8	I839	Venas varicosas de los miembros inferiores sin úlcera ni inflamación	395	62	457	1,2
9	N40X	Hiperplasia de la próstata	1	449	450	1,2
10	K30X	Dispepsia funcional	322	123	445	1,1
11	N390	Infección de vías urinarias, sitio no especificado	324	118	442	1,1
12	E660	Obesidad debida a exceso de calorías	406	36	442	1,1
13	M751	Síndrome del manguito rotatorio	328	69	397	1,0
14	E780	Hipercolesterolemia pura	303	68	371	1,0
15	E669	Obesidad, no especificada	336	34	370	0,9
Resto de las causas			22807	7118	29925	76,7
Total			30157	8862	39019	100,0

Fuente: Registros Individuales de Prestación de Servicios (RIPS). Subred Integrada de Servicios de Salud Sur ESE.2016

Tabla 29. Primeras 15 causas de morbilidad por consulta externa en vejez, USS Meissen, 2016

#	CIE 10	Causas	Mujer	Hombre	Total	%
1	I10X	Hipertensión esencial (primaria)	3897	1580	5477	13,5
2	N40X	Hiperplasia de la próstata	3	1850	1853	4,6
3	J449	Enfermedad pulmonar obstructiva crónica, no especificada	714	687	1401	3,4
4	E780	Hipercolesterolemia pura	1010	390	1400	3,4
5	E119	Diabetes mellitus no insulín dependiente, sin mención de complicación	800	321	1121	2,8
6	H259	Catarata senil, no especificada	659	431	1090	2,7
7	E109	Diabetes mellitus insulín dependiente, sin mención de complicación	733	300	1033	2,5
8	E039	Hipotiroidismo, no especificado	841	137	978	2,4
9	H527	Trastorno de la refracción, no especificado	464	217	681	1,7
10	M545	Lumbago no especificado	440	184	624	1,5
11	M751	Síndrome del manguito rotatorio	500	94	594	1,5
12	E117	Diabetes mellitus no insulín dependiente, con complicaciones múltiples	351	135	486	1,2
13	M170	Gonartrosis primaria, bilateral	336	92	428	1,1
14	H401	Glaucoma primario de ángulo abierto	276	146	422	1,0
15	I500	Insuficiencia cardíaca congestiva	181	214	395	1,0
Resto de las causas			15137	7535	22672	55,8
Total			26342	14313	40655	100,0

Fuente: Registros Individuales de Prestación de Servicios (RIPS). Subred Integrada de Servicios de Salud Sur ESE.2016

4.3 Causas de morbilidad atendida en hospitalización, USS Meissen

Al analizar las quince primeras causas de hospitalización se observa que la primera causa de hospitalización en la mujeres es el parto único espontáneo, seguido por la infección de vías urinarias; para los hombres es la bronquiolitis no el dolor abdominal y heridas por arma cortopunzante.

Tabla 30. Primeras 15 causas de morbilidad de hospitalización, USS Meissen, 2016

#	CIE 10	Causas	Mujeres	Hombres	Total	%
1	O800	Parto único espontáneo, presentación cefálica de vértice	1797	0	1797	8%
2	N390	Infección de vías urinarias, sitio no especificado	768	225	993	4%
3	J219	Bronquiolitis aguda, no especificada	342	428	770	3%
4	A084	Infección intestinal viral, sin otra especificación	348	246	594	3%
5	K36X	Otros tipos de apendicitis	264	193	457	2%
6	J449	Enfermedad pulmonar obstructiva crónica, no especificada	256	195	451	2%
7	O820	Parto por cesárea electiva	389	1	390	2%
8	O821	Parto por cesárea de emergencia	333	0	333	1%
9	I500	Insuficiencia cardíaca congestiva	154	144	298	1%
10	O829	Parto por cesárea, sin otra especificación	279	0	279	1%
11	J441	Enfermedad pulmonar obstructiva crónica con exacerbación aguda, no especificada	131	141	272	1%
12	K808	Otras colelitiasis	214	48	262	1%
13	J159	Neumonía bacteriana, no especificada	96	151	247	1%
14	S212	Herida de la pared posterior del tórax	9	180	189	1%
15	S211	Herida de la pared anterior del tórax	13	174	187	1%
Resto de las causas			8982	7167	16146	68%
Total			14375	9293	23668	100%

Fuente: Registros Individuales de Prestación de Servicios (RIPS). Subred Integrada de Servicios de Salud Sur ESE.2016

Tabla 31. Primeras 15 causas de morbilidad de hospitalización en mujeres, USS Meissen, 2016

#	CIE 10	Causas	Total	%
1	O800	Parto único espontáneo, presentación cefálica de vértice	1796	12,5
2	N390	Infección de vías urinarias, sitio no especificado	768	5,3
3	O820	Parto por cesárea electiva	389	2,7
4	A084	Infección intestinal viral, sin otra especificación	348	2,4
5	J219	Bronquiolitis aguda, no especificada	342	2,4
6	O821	Parto por cesárea de emergencia	333	2,3
7	O829	Parto por cesárea, sin otra especificación	279	1,9
8	K36X	Otros tipos de apendicitis	264	1,8
9	J449	Enfermedad pulmonar obstructiva crónica, no especificada	256	1,8
10	K808	Otras colelitiasis	214	1,5
11	O234	Infección no especificada de las vías urinarias en el embarazo	179	1,2
12	O809	Parto único espontáneo, sin otra especificación	179	1,2
13	T742	Abuso sexual	158	1,1
14	I500	Insuficiencia cardíaca congestiva	154	1,1
15	O034	Aborto espontáneo incompleto, sin complicación	153	1,1
Resto de las causas			8563	59,6
Total			14375	100,0

Fuente: Registros Individuales de Prestación de Servicios (RIPS). Subred Integrada de Servicios de Salud Sur ESE.2016

Tabla 32. Primeras 15 causas de morbilidad de hospitalización en hombres, USS Meissen, 2016

#	CIE 10	Causas	Total	%
1	J219	Bronquiolitis aguda, no especificada	428	4,6
2	A084	Infección intestinal viral, sin otra especificación	246	2,6
3	N390	Infección de vías urinarias, sitio no especificado	225	2,4
4	J449	Enfermedad pulmonar obstructiva crónica, no especificada	195	2,1
5	K36X	Otros tipos de apendicitis	193	2,1
6	S212	Herida de la pared posterior del tórax	180	1,9
7	S211	Herida de la pared anterior del tórax	174	1,9
8	J159	Neumonía bacteriana, no especificada	151	1,6
9	I500	Insuficiencia cardíaca congestiva	144	1,5
10	J441	Enfermedad pulmonar obstructiva crónica con exacerbación aguda, no especificada	141	1,5
11	S099	Traumatismo de la cabeza, no especificado	103	1,1
12	P073	Otros recién nacidos pretérmino	94	1,0
13	J189	Neumonía, no especificada	90	1,0
14	G409	Epilepsia, tipo no especificado	87	0,9
15	S019	Herida de la cabeza, parte no especificada	85	0,9
Resto de las causas			6757	72,7
Total			9293	100,0

Fuente: Registros Individuales de Prestación de Servicios (RIPS). Subred Integrada de Servicios de Salud Sur ESE.2016

4.4 Causas de morbilidad atendida en hospitalización por curso de vida, USS Meissen

Las atención por curso de vida evidencia una ocurrencia de casos en mayor porcentaje en menores entre 1 y 5 años y adultos mayores de 60 años, con un 53,8%, la adolescencia, por mucho, el curso de menos atenciones en esta institución

Tabla 33. Atenciones por hospitalización según curso de vida, USSMeissen, 2016

Curso de vida	Mujeres	%	Hombres	%	Total	%
Primera infancia (Menos de 1 año)	1017	4,3	1291	5,5	2308	9,8
Infancia (1 a 5 años)	547	2,3	604	2,6	1151	4,9
Infancia escolar (6 a 11 años)	688	2,9	602	2,5	1290	5,5
Adolescencia (12 a 17 años)	601	2,5	241	1,0	842	3,6
Juventud (18 a 28 años)	4054	17,1	1635	6,9	5689	24,0
Adulto (29 a 59 años)	4588	19,4	2605	11,0	7193	30,4
Vejez (60 años o más)	2879	12,2	2316	9,8	5195	21,9
Total	14374	60,7	9294	39,3	23668	100,0

Fuente: Registros Individuales de Prestación de Servicios (RIPS). Subred Integrada de Servicios de Salud Sur ESE.2016

Tabla 34. Primeras 15 causas de morbilidad por hospitalización en primera infancia, USS Meissen, 2016

#	CIE 10	Causas	Mujer	Hombre	Total	%
1	J219	Bronquiolitis aguda, no especificada	288	370	658	28,5
2	P073	Otros recién nacidos pretérmino	84	94	178	7,7
3	P599	Ictericia neonatal, no especificada	53	56	109	4,7
4	P369	Sepsis bacteriana del recién nacido, no especificada	49	58	107	4,6
5	J159	Neumonía bacteriana, no especificada	30	55	85	3,7
6	J980	Enfermedades de la tráquea y de los bronquios, no clasificadas en otra parte	30	54	84	3,6
7	P001	Feto y recién nacido afectados por enfermedades renales y de las vías urinarias de la madre	34	40	74	3,2
8	R000	Síntomas, signos y hallazgos anormales clínicos y de laboratorio, no clasificados en otra parte	30	26	56	2,4
9	N390	Infección de vías urinarias, sitio no especificado	25	22	47	2,0
10	P551	Incompatibilidad Abo del feto y del recién nacido	23	22	45	1,9
11	A084	Infección intestinal viral, sin otra especificación	21	24	45	1,9
12	J050	Laringitis obstructiva, aguda [crup]	15	21	36	1,6
13	P050	Bajo peso para la edad gestacional	13	16	29	1,3
14	J00X	Rinofaringitis aguda [resfriado común]	19	9	28	1,2
15	P071	Otro peso bajo al nacer	10	14	24	1,0
Resto de las causas			293	410	703	30,5
Total			1017	1291	2308	100,0

Fuente: Registros Individuales de Prestación de Servicios (RIPS). Subred Integrada de Servicios de Salud Sur ESE.2016

Tabla 35. Primeras 15 causas de morbilidad por hospitalización en infancia, USS Meissen, 2016

#	CIE 10	Causas	Mujer	Hombre	Total	%
1	A084	Infección intestinal viral, sin otra especificación	60	79	139	12,1
2	J219	Bronquiolitis aguda, no especificada	49	58	107	9,3
3	J159	Neumonía bacteriana, no especificada	40	60	100	8,7
4	J050	Laringitis obstructiva, aguda [crup]	7	10	17	1,5
5	N390	Infección de vías urinarias, sitio no especificado	47	17	64	5,6
6	J980	Enfermedades de la tráquea y de los bronquios, no clasificadas en otra parte	25	25	50	4,3
7	J46X	Estado asmático	22	23	45	3,9
8	S099	Traumatismo de la cabeza, no especificado	17	14	31	2,7
9	J459	Asma, no especificado	11	19	30	2,6
10	J441	Enfermedad pulmonar obstructiva crónica con exacerbación aguda, no especificada	7	17	24	2,1
11	J189	Neumonía, no especificada	15	8	23	2,0
12	T742	Abuso sexual	18	3	21	1,8
13	A083	Otras enteritis virales	10	11	21	1,8
14	J00X	Rinofaringitis aguda [resfriado común]	7	11	18	1,6
15	G409	Epilepsia, tipo no especificado	8	9	17	1,5
Resto de las causas			204	240	444	38,6
Total			547	604	1151	100,0

Fuente: Registros Individuales de Prestación de Servicios (RIPS). Subred Integrada de Servicios de Salud Sur ESE.2016

Tabla 36. Primeras 15 causas de morbilidad por hospitalización en infancia escolar, USS Meissen, 2016

#	CIE 10	Causas	Mujer	Hombre	Total	%
1	T742	Abuso sexual	85	12	97	7,5
2	K36X	Otros tipos de apendicitis	41	36	77	6,0
3	A084	Infección intestinal viral, sin otra especificación	40	35	75	5,8
4	N390	Infección de vías urinarias, sitio no especificado	50	5	55	4,3
5	G409	Epilepsia, tipo no especificado	16	17	33	2,6
6	S099	Traumatismo de la cabeza, no especificado	16	16	32	2,5
7	J459	Asma, no especificado	13	13	26	2,0
8	J46X	Estado asmático	16	10	26	2,0
9	S524	Fractura de la diáfisis del cúbito y del radio	2	21	23	1,8
10	S424	Fractura de la epífisis inferior del húmero	8	15	23	1,8
11	K458	Otras hernias de la cavidad abdominal especificadas, sin obstrucción ni gangrena	6	15	21	1,6
12	S525	Fractura de la epífisis inferior del radio	3	16	19	1,5
13	K122	Celulitis y absceso de boca	9	9	18	1,4
14	L031	Celulitis de otras partes de los miembros	7	9	16	1,2
15	O800	Parto único espontáneo, presentación cefálica de vértice	15		15	1,2
Resto de las causas			361	373	734	56,9
Total			688	602	1290	100,0

Fuente: Registros Individuales de Prestación de Servicios (RIPS). Subred Integrada de Servicios de Salud Sur ESE.2016

Tabla 37 Primeras 15 causas de morbilidad por hospitalización en adolescencia, USS Meissen, 2016

#	CIE 10	Causas	Mujer	Hombre	Total	%
1	O800	Parto único espontáneo, presentación cefálica de vértice	139	0	139	16,5
2	K36X	Otros tipos de apendicitis	29	17	46	5,5
3	N390	Infección de vías urinarias, sitio no especificado	34	1	35	4,2
4	O821	Parto por cesárea de emergencia	26	0	26	3,1
5	T742	Abuso sexual	23	0	23	2,7
6	O234	Infección no especificada de las vías urinarias en el embarazo	21	0	21	2,5
7	O829	Parto por cesárea, sin otra especificación	19	0	19	2,3
8	A084	Infección intestinal viral, sin otra especificación	11	7	18	2,1
9	O820	Parto por cesárea electiva	18	0	18	2,1
10	O470	Falso trabajo de parto antes de las 37 semanas completas de gestación	15	0	15	1,8
11	S212	Herida de la pared posterior del tórax	1	12	13	1,5
12	S211	Herida de la pared anterior del tórax	1	11	12	1,4
13	O809	Parto único espontáneo, sin otra especificación	12	0	12	1,4
14	G409	Epilepsia, tipo no especificado	2	7	9	1,1
15	O479	Falso trabajo de parto, sin otra especificación	9	0	9	1,1
Resto de las causas			241	186	427	50,7
Total			601	241	842	100,0

Fuente: Registros Individuales de Prestación de Servicios (RIPS). Subred Integrada de Servicios de Salud Sur ESE.2016

Tabla 38. Primeras 15 causas de morbilidad de hospitalización en juventud, USS Meissen, 2016

#	CIE 10	Causas	Mujer	Hombre	Total	%
1	O800	Parto único espontáneo, presentación cefálica de vértice	1169	0	1169	20,5
2	O820	Parto por cesárea electiva	247	0	247	4,3
3	O821	Parto por cesárea de emergencia	205	0	205	3,6
4	O829	Parto por cesárea, sin otra especificación	171	0	171	3,0
5	N390	Infección de vías urinarias, sitio no especificado	146	11	157	2,8
6	K36X	Otros tipos de apendicitis	94	63	157	2,8
7	O809	Parto único espontáneo, sin otra especificación	120	0	120	2,1
8	O234	Infección no especificada de las vías urinarias en el embarazo	113	0	113	2,0
9	S212	Herida de la pared posterior del tórax	4	94	98	1,7
10	O034	Aborto espontáneo incompleto, sin complicación	97	0	97	1,7
11	S211	Herida de la pared anterior del tórax	3	92	95	1,7
12	A084	Infección intestinal viral, sin otra especificación	45	29	74	1,3
13	O470	Falso trabajo de parto antes de las 37 semanas completas de gestación	52	0	52	0,9
14	O479	Falso trabajo de parto, sin otra especificación	50	0	50	0,9
15	K808	Otras colelitiasis	43	4	47	0,8
Resto de las causas			1496	1341	2837	49,9
Total			4055	1634	5689	100,0

Fuente: Registros Individuales de Prestación de Servicios (RIPS). Subred Integrada de Servicios de Salud Sur ESE.2016

Tabla 39 Primeras 15 causas de morbilidad por hospitalización en adulto, USS Meissen, 2016

#	CIE 10	Causas	Mujer	Hombre	Total	%
1	O800	Parto único espontáneo, presentación cefálica de vértice	473	0	473	6,6
2	N390	Infección de vías urinarias, sitio no especificado	246	49	295	4,1
3	K808	Otras colelitiasis	129	32	161	2,2
4	K36X	Otros tipos de apendicitis	89	67	156	2,2
5	A084	Infección intestinal viral, sin otra especificación	81	43	124	1,7
6	O820	Parto por cesárea electiva	120	0	120	1,7
7	O821	Parto por cesárea de emergencia	95	0	95	1,3
8	O829	Parto por cesárea, sin otra especificación	88	0	88	1,2
9	K297	Gastritis, no especificada	49	35	84	1,2
10	N209	Cálculo urinario, no especificado	37	46	83	1,2
11	N939	Hemorragia vaginal y uterina anormal, no especificada	82	0	82	1,1
12	N201	Cálculo del uréter	32	43	75	1,0
13	S211	Herida de la pared anterior del tórax	7	68	75	1,0
14	D259	Leiomioma del útero, sin otra especificación	75	0	75	1,0
15	M545	Lumbago no especificado	49	23	72	1,0
Resto de las causas			2936	2199	5135	71,4
Total			4588	2605	7193	100,0

Fuente: Registros Individuales de Prestación de Servicios (RIPS). Subred Integrada de Servicios de Salud Sur ESE.2016

Tabla 40. Primeras 15 causas de morbilidad de hospitalización en vejez, USS Meissen, 2016

#	CIE 10	Causas	Mujer	Hombre	Total	%
1	J449	Enfermedad pulmonar obstructiva crónica, no especificada	219	169	388	7,5
2	N390	Infección de vías urinarias, sitio no especificado	220	120	340	6,5
3	I500	Insuficiencia cardíaca congestiva	129	123	252	4,9
4	J441	Enfermedad pulmonar obstructiva crónica con exacerbación aguda, no especificada	111	103	214	4,1
5	I10X	Hipertensión esencial (primaria)	88	42	130	2,5
6	A084	Infección intestinal viral, sin otra especificación	90	29	119	2,3
7	I219	Infarto agudo del miocardio, sin otra especificación	43	46	89	1,7
8	J189	Neumonía, no especificada	46	38	84	1,6
9	E109	Diabetes mellitus insulino dependiente, sin mención de complicación	51	30	81	1,6
10	K922	Hemorragia gastrointestinal, no especificada	31	40	71	1,4
11	H813	Otros vértigos periféricos	40	20	60	1,2
12	L039	Celulitis de sitio no especificado	37	22	59	1,1
13	N40X	Hiperplasia de la próstata		57	57	1,1
14	I679	Enfermedad cerebrovascular, no especificada	30	25	55	1,1
15	E780	Hipercolesterolemia pura	32	21	53	1,0
Resto de las causas			1712	1431	3143	60,5
Total			2879	2316	5195	100,0

Fuente: Registros Individuales de Prestación de Servicios (RIPS). Subred Integrada de Servicios de Salud Sur ESE.2016

Como es de esperarse en la población menor de 1 año, las 15 principales causas de atención en consulta externa en la USS Meissen, se relacionan con síntomas respiratorios, digestivos y controles postparto.

Caso similar ocurren en los menores de 1 a 5 años, donde además de presentar sintomatología mencionada, se suman eventos relacionados con traumas en cabeza, relacionados con lesiones de causa externa y violencia sexual.

El curso de vida infancia escolar muestra el abuso sexual como el primer diagnóstico en esta población, hecho preocupante teniendo en cuenta las implicaciones físicas y psicológicas de este tipo de eventos, lo anterior se respalda con la cantidad de casos notificados por USS Meissen al subsistema de vigilancia epidemiológica de la violencia intrafamiliar maltrato infantil y violencia sexual (SIVIM) en 2016 con 222 casos en todos los cursos de vida. Los casos relacionados con lesiones de causa externa también aportan una importante cantidad de lesiones, generalmente accidentales, relacionados con traumas de cabeza y fractura.

En este curso de vida, sumados a las lesiones de causa externa mencionadas, continúan presentándose afecciones respiratorias, digestivas, urinarias, además de casos de apendicitis como 2 diagnóstico de mayor ocurrencia.

En la adolescencia, como hecho consecuente con el alto índice de embarazo adolescente, los partos y problemas relacionados son los eventos de mayor notificación, sumado a lesiones de causa externa, posiblemente relacionado con riñas o asaltos, por ultimo eventos como apendicitis y epilepsia continúan presentándose en esta población.

Los jóvenes entre 18 y 28 años presentan un comportamiento muy similar al visto en adolescencia, donde los partos y poblanas relacionados, así como lesiones de causa externa son los eventos de mayor frecuencia.

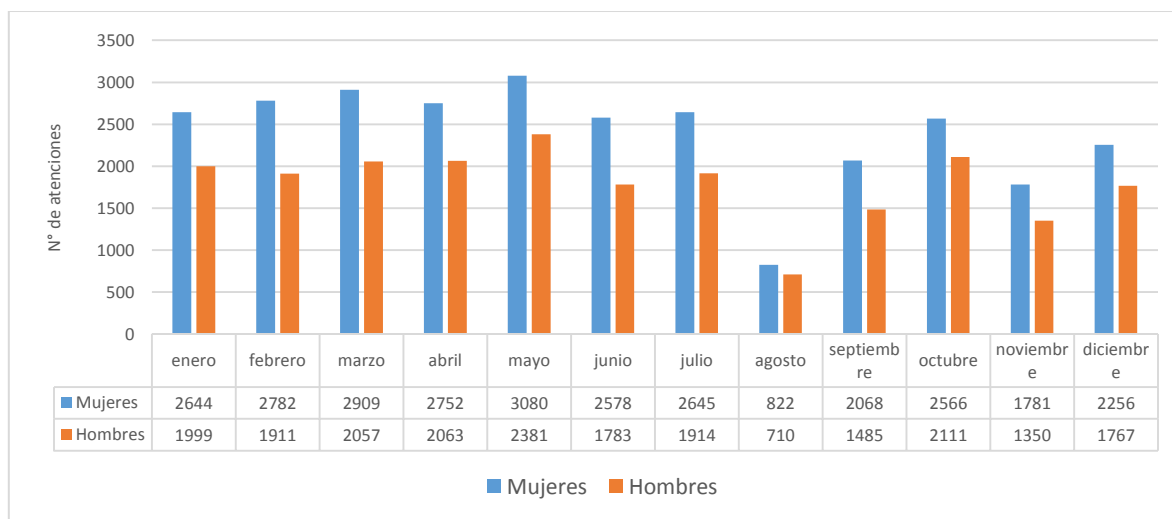
En la edad adulta, sumado a las atenciones de partos y lesiones de causa externa, se empieza a evidenciar, problemáticas relacionadas con estilos de vida como gastritis, cálculos, leiomioma del útero y lumbagos

Para finalizar y como es de esperar, en la vejez, las problemáticas se relacionan con enfermedades crónicas como: EPOC y otros síntomas respiratorios, problemas cardiacos, hipertensión, diabetes, enfermedad cerebrovascular, problemas de colesterol e infecciones intestinales y de vías urinarias

4.5 Causas de morbilidad atendida en urgencias, USS Meissen

Para el año 2016 la Unidad de Servicios de salud Meissen reporto un total de 50414 atenciones por el servicio de urgencias; para los hombre el total fue de 21531 que equivale al 42.7 % y en mujeres de 57.3%

Gráfica 9. Comportamiento de la atención por urgencias. USS Meissen.2016



Fuente: Registros Individuales de Prestación de Servicios (RIPS). Subred Integrada de Servicios de Salud Sur ESE.2016

En cuanto la distribución por curso de vida adultez es donde más casos se atienden en urgencias, cerca de uno de cada cuatro casos atendidos se dan en personas de 29 a 59 años de edad, seguido por juventud y vejez, los menores de edad entre uno y 11 años aportan el 24.0% de la notificación total. Los menores de un año requieren aproximadamente el 10.0% de las atenciones en la USS Meissen durante 2016, llama la atención los menores en curso de vida adolescencia a aportan tan solo el 3.0% de la morbilidad total durante el año en mención,

4.6 Causas de morbilidad atendida en urgencias por curso de vida, USS Meissen

Tabla 41 Atenciones por urgencias según curso de vida. USS Meissen.2016

Curso de vida	Mujeres	%	Hombres	%	Total	%
Primera infancia (Menos de 1 año)	2273	4,5	2534	5,0	4807	9,5
Infancia (1 a 5 años)	2940	5,8	3379	6,7	6319	12,5
Infancia escolar (6 a 11 años)	2901	5,8	2899	5,8	5800	11,5
Adolescencia (12 a 17 años)	1033	2,0	532	1,1	1565	3,1
Juventud (18 a 28 años)	6891	13,7	3529	7,0	10420	20,7
Adulto (29 a 59 años)	8375	16,6	5019	10,0	13394	26,6
Vejez (60 años o más)	4470	8,9	3639	7,2	8109	16,1
Total	28883	57,3	21531	42,7	50414	100,0

Fuente: Registros Individuales de Prestación de Servicios (RIPS). Subred Integrada de Servicios de Salud Sur ESE.2016

Tabla 42. Primeras 15 causas de morbilidad de urgencias según sexo, USS Meissen, 2016

#	CIE 10	Causas	Mujer	Hombre	Total	%
1	J00X	Rinofaringitis aguda [resfriado común]	1096	1013	2109	4,2
2	A084	Infección intestinal viral, sin otra especificación	825	715	1540	3,1
3	N390	Infección de vías urinarias, sitio no especificado	1046	332	1378	2,7
4	J219	Bronquiolitis aguda, no especificada	601	744	1345	2,7
5	A083	Otras enteritis virales	638	608	1246	2,5
6	O200	Amenaza de aborto	729		729	1,4
7	J039	Amigdalitis aguda, no especificada	332	336	668	1,3
8	M545	Lumbago no especificado	326	180	506	1,0
9	J441	Enfermedad pulmonar obstructiva crónica con exacerbación aguda, no especificada	238	261	499	1,0
10	S099	Traumatismo de la cabeza, no especificado	195	251	446	0,9
11	S009	Traumatismo superficial de la cabeza, parte no especificada	169	276	445	0,9
12	J449	Enfermedad pulmonar obstructiva crónica, no especificada	216	179	395	0,8
13	J209	Bronquitis aguda, no especificada	207	159	366	0,7
14	S800	Contusión de la rodilla	152	205	357	0,7
15	J050	Laringitis obstructiva, aguda [crup]	153	204	357	0,7
Resto de las causas			21960	16068	38028	75,4
Total			28883	21531	50414	100,0

Fuente: Registros Individuales de Prestación de Servicios (RIPS). Subred Integrada de Servicios de Salud Sur ESE.2016

Tabla 43. Primeras 15 causas de morbilidad de urgencias por diagnóstico de egreso en mujeres. USS Meissen. 2016

#	CIE 10	Causas	Total	%
1	J00X	Rinofaringitis aguda [resfriado común]	1096	3,8
2	N390	Infección de vías urinarias, sitio no especificado	1046	3,6
3	A084	Infección intestinal viral, sin otra especificación	825	2,9
4	O200	Amenaza de aborto	729	2,5
5	A083	Otras enteritis virales	638	2,2
6	J219	Bronquiolitis aguda, no especificada	601	2,1
7	J039	Amigdalitis aguda, no especificada	332	1,1
8	M545	Lumbago no especificado	326	1,1
9	N939	Hemorragia vaginal y uterina anormal, no especificada	297	1,0
10	O234	Infección no especificada de las vías urinarias en el embarazo	244	0,8
11	J441	Enfermedad pulmonar obstructiva crónica con exacerbación aguda, no especificada	238	0,8
12	O470	Falso trabajo de parto antes de las 37 semanas completas de gestación	221	0,8
13	J449	Enfermedad pulmonar obstructiva crónica, no especificada	216	0,7
14	J209	Bronquitis aguda, no especificada	207	0,7
15	S099	Traumatismo de la cabeza, no especificado	195	0,7
Resto de las causas			21672	75,0
Total			28883	100,0

Fuente: Registros Individuales de Prestación de Servicios (RIPS). Subred Integrada de Servicios de Salud Sur ESE.2016

Tabla 44. Primeras 15 causas de morbilidad de urgencias en hombres, USS Meissen, 2016

#	CIE 10	Causas	Total	%
1	J00X	Rinofaringitis aguda [resfriado común]	1013	4,7
2	J219	Bronquiolitis aguda, no especificada	744	3,5
3	A084	Infección intestinal viral, sin otra especificación	715	3,3
4	A083	Otras enteritis virales	608	2,8
5	J039	Amigdalitis aguda, no especificada	336	1,6
6	N390	Infección de vías urinarias, sitio no especificado	332	1,5
7	S212	Herida de la pared posterior del tórax	305	1,4
8	S009	Traumatismo superficial de la cabeza, parte no especificada	276	1,3
9	J441	Enfermedad pulmonar obstructiva crónica con exacerbación aguda, no especificada	261	1,2
10	S099	Traumatismo de la cabeza, no especificado	251	1,2
11	S211	Herida de la pared anterior del tórax	221	1,0
12	S019	Herida de la cabeza, parte no especificada	209	1,0
13	S610	Herida de dedo(s) de la mano, sin daño de la(s) uña(s)	208	1,0
14	S800	Contusión de la rodilla	205	1,0
15	J050	Laringitis obstructiva, aguda [crup]	204	0,9
Resto de las causas			15643	72,7
Total			21531	100,0

Fuente: Registros Individuales de Prestación de Servicios (RIPS). Subred Integrada de Servicios de Salud Sur ESE.2016

Tabla 45. Primeras 15 causas de morbilidad de urgencias en primera infancia, USS Meissen, 2016

#	CIE 10	Causas	Mujer	Hombre	Total	%
1	J00X	Rinofaringitis aguda [resfriado común]	538	514	1052	21,9
2	J219	Bronquiolitis aguda, no especificada	412	534	946	19,7
3	A083	Otras enteritis virales	121	145	266	5,5
4	A084	Infección intestinal viral, sin otra especificación	106	124	230	4,8
5	J050	Laringitis obstructiva, aguda [crup]	84	91	175	3,6
6	K590	Constipación	74	55	129	2,7
7	P599	Ictericia neonatal, no especificada	38	56	94	2,0
8	K219	Enfermedad del reflujo gastroesofágico sin esofagitis	44	44	88	1,8
9	J209	Bronquitis aguda, no especificada	45	38	83	1,7
10	J029	Faringitis aguda, no especificada	27	41	68	1,4
11	L500	Urticaria alérgica	18	24	42	0,9
12	H669	Otitis media, no especificada	20	22	42	0,9
13	S099	Traumatismo de la cabeza, no especificado	22	18	40	0,8
14	J980	Enfermedades de la tráquea y de los bronquios, no clasificadas en otra parte	15	25	40	0,8
15	S009	Traumatismo superficial de la cabeza, parte no especificada	22	11	33	0,7
Resto de las causas			687	792	1479	30,8
Total			2273	2534	4807	100,0

Fuente: Registros Individuales de Prestación de Servicios (RIPS). Subred Integrada de Servicios de Salud Sur ESE.2016

Tabla 46. Primeras 15 causas de morbilidad de urgencias en infancia, USS Meissen, 2016

#	CIE 10	Causas	Mujer	Hombre	Total	%
1	J00X	Rinofaringitis aguda [resfriado común]	362	348	710	11,2
2	A083	Otras enteritis virales	271	319	590	9,3
3	A084	Infección intestinal viral, sin otra especificación	241	292	533	8,4
4	J219	Bronquiolitis aguda, no especificada	186	204	390	6,2
5	J039	Amigdalitis aguda, no especificada	134	171	305	4,8
6	J050	Laringitis obstructiva, aguda [crup]	66	110	176	2,8
7	H669	Otitis media, no especificada	67	99	166	2,6
8	J029	Faringitis aguda, no especificada	67	59	126	2,0
9	B002	Gingivoestomatitis y faringoamigdalitis herpética	51	50	101	1,6
10	N390	Infección de vías urinarias, sitio no especificado	67	23	90	1,4
11	S099	Traumatismo de la cabeza, no especificado	43	43	86	1,4
12	L500	Urticaria alérgica	28	47	75	1,2
13	J46X	Estado asmático	29	41	70	1,1
14	J441	Enfermedad pulmonar obstructiva crónica con exacerbación aguda, no especificada	28	40	68	1,1
15	S019	Herida de la cabeza, parte no especificada	25	43	68	1,1
Resto de las causas			1275	1490	2765	43,8
Total			2940	3379	6319	100,0

Fuente: Registros Individuales de Prestación de Servicios (RIPS). Subred Integrada de Servicios de Salud Sur ESE.2016

Tabla 47-Primeras 15 causas de morbilidad de urgencias en infancia escolar, USS Meissen, 2016

#	CIE 10	Causas	Mujer	Hombre	Total	%
1	A083	Otras enteritis virales	139	102	241	4,2
2	A084	Infección intestinal viral, sin otra especificación	118	122	240	4,1
3	J039	Amigdalitis aguda, no especificada	122	114	236	4,1
4	J00X	Rinofaringitis aguda [resfriado común]	113	110	223	3,8
5	S099	Traumatismo de la cabeza, no especificado	60	87	147	2,5
6	N390	Infección de vías urinarias, sitio no especificado	78	18	96	1,7
7	T742	Abuso sexual	79	9	88	1,5
8	S009	Traumatismo superficial de la cabeza, parte no especificada	23	55	78	1,3
9	J46X	Estado asmático	38	38	76	1,3
10	S500	Contusión del codo	25	49	74	1,3
11	S018	Herida de otras partes de la cabeza	14	58	72	1,2
12	L500	Urticaria alérgica	30	40	70	1,2
13	G439	Migraña, no especificada	41	27	68	1,2
14	S019	Herida de la cabeza, parte no especificada	17	50	67	1,2
15	J029	Faringitis aguda, no especificada	34	33	67	1,2
Resto de las causas			1970	1987	3957	68,2
Total			2901	2899	5800	100,0

Fuente: Registros Individuales de Prestación de Servicios (RIPS). Subred Integrada de Servicios de Salud Sur ESE.2016

Tabla 48Primeras 15 causas de morbilidad de urgencias en adolescencia, USS Meissen, 2016

#	CIE 10	Causas	Mujer	Hombre	Total	%
1	N390	Infección de vías urinarias, sitio no especificado	41	4	45	2,9
2	O200	Amenaza de aborto	40	0	40	2,6
3	A084	Infección intestinal viral, sin otra especificación	16	10	26	1,7
4	O470	Falso trabajo de parto antes de las 37 semanas completas de gestación	25	0	25	1,6
5	S212	Herida de la pared posterior del tórax	3	18	21	1,3
6	O234	Infección no especificada de las vías urinarias en el embarazo	20	0	20	1,3
7	T742	Abuso sexual	20	0	20	1,3
8	S610	Herida de dedo(s) de la mano, sin daño de la(s) uña(s)	5	13	18	1,2
9	O479	Falso trabajo de parto, sin otra especificación	17	0	17	1,1
10	S800	Contusión de la rodilla	4	13	17	1,1
11	J039	Amigdalitis aguda, no especificada	10	4	14	0,9
12	M940	Síndrome de la articulación condrocostal [Tietze]	9	5	14	0,9
13	S602	Contusión de otras partes de la muñeca y de la mano	3	10	13	0,8
14	O365	Atención materna por déficit del crecimiento fetal	13	0	13	0,8
15	S009	Traumatismo superficial de la cabeza, parte no especificada	4	8	12	0,8
Resto de causas			803	447	1250	79,9
Total			1033	532	1565	100,0

Fuente: Registros Individuales de Prestación de Servicios (RIPS). Subred Integrada de Servicios de Salud Sur ESE.2016

Tabla 49 Primeras 15 causas de morbilidad de urgencias en juventud, USS Meissen, 2016

#	CIE 10	Causas	Mujer	Hombre	Total	%
1	O200	Amenaza de aborto	443	0	443	4,3
2	N390	Infección de vías urinarias, sitio no especificado	285	27	312	3,0
3	S212	Herida de la pared posterior del tórax	15	160	175	1,7
4	O234	Infección no especificada de las vías urinarias en el embarazo	168	0	168	1,6
5	A084	Infección intestinal viral, sin otra especificación	99	54	153	1,5
6	O470	Falso trabajo de parto antes de las 37 semanas completas de gestación	151	0	151	1,4
7	S800	Contusión de la rodilla	42	90	132	1,3
8	O479	Falso trabajo de parto, sin otra especificación	128	1	129	1,2
9	S211	Herida de la pared anterior del tórax	9	118	127	1,2
10	S610	Herida de dedo(s) de la mano, sin daño de la(s) uña(s)	24	81	105	1,0
11	O268	Otras complicaciones especificadas relacionadas con el embarazo	102	0	102	1,0
12	S009	Traumatismo superficial de la cabeza, parte no especificada	30	64	94	0,9
13	M545	Lumbago no especificado	59	30	89	0,9
14	N939	Hemorragia vaginal y uterina anormal, no especificada	89	0	89	0,9
15	S010	Herida del cuero cabelludo	7	76	83	0,8
Resto de las causas			5240	2828	8068	77,4
Total			6891	3529	10420	100,0

Fuente: Registros Individuales de Prestación de Servicios (RIPS). Subred Integrada de Servicios de Salud Sur ESE.2016

Tabla 50 Primeras 15 causas de morbilidad de urgencias en adultez, USS Meissen, 2016

#	CIE 10	Causas	Mujer	Hombre	Total	%
1	N390	Infección de vías urinarias, sitio no especificado	360	72	432	3,2
2	M545	Lumbago no especificado	175	87	262	2,0
3	O200	Amenaza de aborto	241	0	241	1,8
4	A084	Infección intestinal viral, sin otra especificación	132	63	195	1,5
5	N939	Hemorragia vaginal y uterina anormal, no especificada	186	0	186	1,4
6	S212	Herida de la pared posterior del tórax	15	115	130	1,0
7	S202	Contusión del tórax	43	79	122	0,9
8	S800	Contusión de la rodilla	58	61	119	0,9
9	M940	Síndrome de la articulación condrocostal [Tietze]	85	32	117	0,9
10	K297	Gastritis, no especificada	66	51	117	0,9
11	S009	Traumatismo superficial de la cabeza, parte no especificada	40	76	116	0,9
12	S610	Herida de dedo(s) de la mano, sin daño de la(s) uña(s)	34	81	115	0,9
13	K808	Otras coleditiasis	86	15	101	0,8
14	H813	Otros vértigos periféricos	67	30	97	0,7
15	S211	Herida de la pared anterior del tórax	7	87	94	0,7
Resto de las causas			6780	4170	10950	81,8
Total			8375	5019	13394	100,0

Fuente: Registros Individuales de Prestación de Servicios (RIPS). Subred Integrada de Servicios de Salud Sur ESE.2016

Tabla 51 Primeras 15 causas de morbilidad de urgencias en vejez, USS Meissen, 2016

#	CIE 10	CAUSAS	Mujer	Hombre	Total	%
1	N390	Infección de vías urinarias, sitio no especificado	202	175	377	4,6
2	J441	Enfermedad pulmonar obstructiva crónica con exacerbación aguda, no especificada	179	175	354	4,4
3	J449	Enfermedad pulmonar obstructiva crónica, no especificada	191	153	344	4,2
4	I500	Insuficiencia cardíaca congestiva	119	94	213	2,6
5	I10X	Hipertensión esencial (primaria)	109	65	174	2,1
6	A084	Infección intestinal viral, sin otra especificación	113	50	163	2,0
7	M545	Lumbago no especificado	80	59	139	1,7
8	E780	Hipercolesterolemia pura	87	34	121	1,5
9	H813	Otros vértigos periféricos	72	39	111	1,4
10	J209	Bronquitis aguda, no especificada	66	43	109	1,3
11	K922	Hemorragia gastrointestinal, no especificada	30	43	73	0,9
12	S202	Contusión del tórax	47	26	73	0,9
13	E109	Diabetes mellitus insulín dependiente, sin mención de complicación	47	21	68	0,8
14	L031	Celulitis de otras partes de los miembros	33	24	57	0,7
15	S400	Contusión del hombro y del brazo	38	16	54	0,7
Resto de las causas			3057	2622	5679	70,0
Total			4470	3639	8109	100,0

Fuente: Registros Individuales de Prestación de Servicios (RIPS). Subred Integrada de Servicios de Salud Sur ESE.2016

Las principales causas de atención de urgencias se relacionan con síntomas respiratorios, intestinales, otitis, alergias y lesiones de causa externa en cabeza, hecho relacionado posiblemente con negligencia, teniendo en cuenta la corta edad de los menores y los cuidados requeridos. Los menores de 1 a 5 años presentan un comportamiento similar al mencionado a los síntomas mencionados, sumando eventos de salud oral e infecciones urinarias.

Las causas de atención en infancia escolar continúan registrando temas respiratorios, intestinales, infección vías urinarias, pero se incrementan las lesiones de causa externa y la violencia sexual (88 casos), eventos susceptible de seguimiento por parte de vigilancia en salud pública como se mencionó anteriormente.

En los menores de 12 a 17 años, se inician atenciones por temas relacionados con la gestación, se incrementan las atenciones por lesiones de causa externa, persisten eventos de violencia sexual y disminuyen considerablemente la sintomatología respiratoria.

En juventud, se puede observar que las 15 primeras causas se agrupan en temas relacionados con la gestación y las lesiones de causa externa, comportamiento muy relacionado con las atenciones de hospitalización.

En los adultos se disminuyen las atenciones relacionadas con la gestación, se mantienen los eventos de lesiones de causa externa y se inician problemas médicos relacionados con los estilos de vida, como se mencionó anteriormente como lumbago, gastritis y vértigo.

Para finalizar en las personas de 60 años o más se inician las afecciones crónicas como EPOC, hipertensión, diabetes y problemas cardiacos como los de mayor incidencia

5. Eventos de interes en salud pública

Tabla 52 Distribución notificación de eventos SIVIGILA por sexo, USS Meissen, 2016

Evento	Femenino	%	Masculino	%	Total general	%
Vigilancia integrada de rabia humana	149	46,6	171	53,4	320	21,8
Bajo peso al nacer	188	100	0	0	188	12,8
Varicela individual	74	53,2	65	46,8	139	9,5
Defectos congénitos	64	46,7	73	53,3	137	9,3
Intoxicaciones	52	45,6	62	54,4	114	7,8
Morbilidad materna extrema	74	100	0	0	74	5
Intento de suicidio	40	56,3	31	43,7	71	4,8
Tos ferina	27	39,7	41	60,3	68	4,6
Mortalidad perinatal y neonatal tardía	62	100	0	0	62	4,2
Desnutrición aguda en menores de 5 años	23	51,1	22	48,9	45	3,1
Tuberculosis	11	29,7	26	70,3	37	2,5
VIH/SIDA/Mortalidad por SIDA	16	43,2	21	56,8	37	2,5
Parotiditis	13	50	13	50	26	1,8
Sífilis gestacional	24	100	0	0	24	1,6
Infección respiratoria aguda grave IRAG inusitada	7	41,2	10	58,8	17	1,2
ZIKA	15	83,3	3	16,7	18	1,2
Enfermedad transmitida por alimentos o agua (ETA)	7	50	7	50	14	1
Sífilis congénita	11	73,3	4	26,7	15	1
Dengue	8	72,7	3	27,3	11	0,7
IAD - infecciones asociadas a dispositivos - individual	2	20	8	80	10	0,7
Malaria	3	33,3	6	66,7	9	0,6
Evento adverso seguido a la vacunación.	2	50	2	50	4	0,3
Lesiones por artefactos explosivos (Pólvora y minas antipersonal)	0	0	4	100	4	0,3
Mortalidad materna	4	100	0	0	4	0,3
Mortalidad por ira	1	20	4	80	5	0,3
Cáncer de la mama y cuello uterino	3	100	0	0	3	0,2
Chagas	1	100	0	0	1	0,1
Chikungunya	1	50	1	50	2	0,1
Fiebre tifoidea y paratifoidea	1	100	0	0	1	0,1
Hepatitis B, C y coinfección hepatitis B y delta	0	0	1	100	1	0,1
Leishmaniasis cutánea	1	50	1	50	2	0,1
Lesiones de causa externa	0	0	1	100	1	0,1
Meningitis	2	100	0	0	2	0,1
Mortalidad por desnutrición	0	0	1	100	1	0,1
Parálisis flácida aguda (menores de 15 años)	0	0	1	100	1	0,1
Rubeola	1	100	0	0	1	0,1
Tétanos accidental	1	100	0	0	1	0,1
Total	888	60,4	582	39,6	1470	100

Fuente: Base de datos SIVIGILA, USS Vista Hermosa, 2016

Durante el año 2016 en los casos notificados por la USS Meissen, se evidenció una distribución mayor de casos en el sexo femenino, relacionado con la cantidad de eventos de la salud materno perinatal en seguimiento por los diferentes subsistemas de vigilancia en salud pública (VSP).

El primer evento notificado es vigilancia intensificada de rabia humana, reportando 1 de cada 5 casos del total de los eventos notificados, con una mayor incidencia de casos en hombres, hecho muy relacionado con la cantidad de animales (perros y gatos) callejeros y mixtos.

En segundo lugar se ubica el bajo peso al nacer, el cual aporta 188 casos notificados en 2016, evento relacionado con la cantidad de partos atendidos y las complejas condiciones socioeconómicas de la población residente en la localidad.

Con relación a los eventos de mortalidad atendido por la USS Meissen, que requieren notificación a VSP se evidencia un total de 72 casos lo que representa un 4,9%, distribuido en Mortalidad perinatal (62 casos), por infección respiratoria aguda (5 casos), materna (4 casos) y por desnutrición (1 caso).

Tabla 53 Eventos de notificación de interés en salud pública SIVIGILA por curso de vida, USS Meissen, 2016

Curso de vida	Femenino	%	Masculino	%	Total general	%
Primera infancia (Menos de 1 año)	130	14,6	149	25,6	279	19,0
Infancia (1 a 5 años)	87	9,8	90	15,5	177	12,0
Infancia escolar (6 a 11 años)	58	6,5	80	13,7	138	9,4
Adolescencia (12 a 17 años)	123	13,9	51	8,8	174	11,8
Juventud (18 a 28 años)	291	32,8	85	14,6	376	25,6
Adulto (29 a 59 años)	163	18,4	89	15,3	252	17,1
Vejez (60 años o más)	36	4,1	38	6,5	74	5,0
Total	888	100,0	582	100,0	1470	100

Fuente: Base de datos SIVIGILA, USS Vista Hermosa, 2016

En cuanto los cursos de vida, se puede evidenciar en los casos presentados en menores de un año, que los eventos más frecuentes son: defectos congénitos (137 casos) y tos ferina (64 casos), seguido por desnutrición aguda en menor de 5 años, Sífilis congénita e Infección respiratoria aguda grave, entre 14 y 19 notificaciones, eventos relacionados con síntomas respiratorios y derivados del embarazo.

En infancia la varicela y vigilancia integrada de rabia humana son las más frecuentes con 61 y 50 casos respectivamente, seguidas por desnutrición aguda en menor de 5 años e intoxicaciones con 26 casos cada uno, relacionados posiblemente a situaciones comportamentales y al cuidado a los menores en cuanto manejo de animales y la ingesta de sustancias. Por otra parte la varicela

aun presenta una alta incidencia en las localidades de la subred, así como dificultades socioeconómicas en cuanto los hábitos de alimentación

La infancia escolar está relacionada en su gran mayoría (89%) en cuando eventos de vigilancia integrada de rabia humana (96 casos) y varicela individual (37 casos).

Durante la adolescencia el evento de mayor notificación fue el bajo peso al nacer (43 casos), el cual se vincula a la madre al detectarse durante el parto, pero esto resalta el embarazo adolescente como uno de las principales dificultades del sector. La vigilancia integrada de rabia humana, se encuentra constante en todos los cursos de vida (38 casos), al igual que varicela e intoxicaciones. En este grupo de edad al bajo peso se suman dificultades del embarazo como morbilidad materna extrema y mortalidad perinatal y neonatal tardía con 10 casos cada una. Por último se ve observa una cantidad importantes (20 casos) de intento suicida evidenciando dificultades en salud mental.

En juventud el bajo peso al nacer se ubica nuevamente en el primer lugar (122 casos) por los motivos descritos, el comportamiento es muy similar al visto en adolescencia en cuanto los tipos de eventos, relacionados con la gestación, incluyente infecciones de transmisión sexual. Los casos de salud mental incrementan presentando 31 intentos suicidas en estas edades.

En adultez como es de esperarse, los eventos relacionados con la gestación disminuyen, aunque aún se presentan considerablemente, la vigilancia integrada de rabia humana es el evento de mayor notificación con 66 casos.

En las personas mayores de 60 años, después de la vigilancia integrada de rabia humana con 31 casos, la tuberculosis se ubica en segundo lugar, coherente con una enfermedad oportunista, el VIH/SIDA/Mortalidad por SIDA se presenta con siete casos, los restantes eventos presenten menos de cinco casos.

6. Bibliografía

1. Hospital Nazareth ESE. Base poblacional localidad Sumapaz. Bogotá D.C.; 2015.
2. Secretaria Distrital de Desarrollo Económico. Principales resultados del censo de Ruralidad. Bogotá D.C.; 2013.
3. Secretaría Distrital de Planeación. Caracterización Socioeconómica de la Población Encuestada con la Metodología del Sisbén III en Bogotá D.C.- Enero de 2010 a Mayo de 2015. 2015;74.
4. Secretaría Distrital de Salud. Diagnóstico sectorial de salud. Bogotá D.C.; 2015.