

Perfil de morbilidad y mortalidad

Subred Integrada de Servicios de Salud del Sur ESE

2016



Elaboro: Equipo de Análisis de la condición de calidad de vida salud y Enfermedad subred integrada de servicios de salud sur
Reviso: Erika Rodríguez – líder de Vigilancia en Salud Pública subred integrada de servicios de salud sur
Aprobó: Luisa Alejandra Pardo Rico- Coordinadora de Salud pública subred integrada de servicios de salud sur



Secretaría de Salud
Subred Sur E.S.E.



ALCALDÍA MAYOR
DE BOGOTÁ D.C.

BOGOTÁ
MEJOR
PARA TODOS

Contenido

1. Contexto demográfico	7
1.1. Viviendas	8
1.2. Hogares por escala geográfica	9
1.3. Estructura demográfica	10
1.4. Ciclo vital	12
1.5. Descripción de la oferta	13
2. Fecundidad (con la base de nacimientos), Subred Sur, 2016.....	15
3. Análisis de mortalidad Subred Sur E.S.E., USS Tunal.....	19
3.1 Mortalidad General	19
3.2 Información mortalidad 2016	26
3.3. Mortalidad infantil y en la niñez.....	27
4. Morbilidad.....	29
Morbilidad.....	29
Causas de morbilidad atendida en consulta externa	29
Causas de morbilidad atendida en hospitalización	31
Causas de morbilidad atendida en urgencias	33
5. Eventos de interés en salud pública.....	35
6. Bibliografía	38

Contenido Tablas

Tabla 1 Proporción de población por localidad y UPZ según sexo, Subred Sur E.S.E., 2015	7
Tabla 2 Proporción de población por localidad y UPZ según sexo, Subred Sur E.S.E., 2015	8
Tabla 3 Indicadores Demográficos. Subred Sur E.S.E., 2005-2010-2015	12
Tabla 4 Población por curso de vida por localidad, Subred Sur E.S.E., 2015.	12
Tabla 5 Población por curso de vida por sexo. Subred Sur E.S.E., 2015	13
Tabla 6 Proporción de nacimientos atendidos Subred Sur E.S.E., 2016	15
Tabla 7 Nacidos Vivos Según peso al nacer, Subred Sur E.S.E., 2016.....	15
Tabla 8 Tasa de mortalidad neonatal por 1000 nacidos vivos, Subred Sur E.S.E., año 2016	28
Tabla 9 Nacidos vivos según tipo de parto, Subred Sur E.S.E., 2016.....	16
Tabla 10 Nacidos vivos según multiplicidad del embarazo, Subred Sur E.S.E., 2016	16
Tabla 11 Nacimientos por localidad de residencia de la madre, Subred Sur E.S.E., 2016	17
Tabla 12 Edad de la Madre Subred Sur y USS Tunal, 2016	18
Tabla 13 Primeras 15 causas de mortalidad, USS Tunal, 2014	20
Tabla 14 Distribución casos de mortalidad por curso de vida, USS Tunal, 2016	¡Error! Marcador no definido.
Tabla 15 Distribución casos de mortalidad por nivel educativo, USS Tunal, 2016	¡Error! Marcador no definido.
Tabla 16 Distribución casos de mortalidad por localidad de residencia, USS Tunal, 2016	¡Error! Marcador no definido.
Tabla 17 Distribución casos de mortalidad por régimen de seguridad social en salud, USS Tunal, 2016	¡Error! Marcador no definido.
Tabla 18 Comparativo comportamiento de la mortalidad evitable, USS Tunal, 2015-2016	28
Tabla 19 Morbilidad consulta externa por curso de vida, USS Tunal, 2016 ...	¡Error! Marcador no definido.
Tabla 20 Primeras causas de morbilidad por consulta externa, USS Tunal, 2016	¡Error! Marcador no definido.
Tabla 21 Primeras 15 causas de morbilidad por consulta externa en mujeres, USS Tunal, 2016	¡Error! Marcador no definido.
Tabla 22 Primeras 15 causas de morbilidad por consulta externa en hombres, USS Tunal, 2016	¡Error! Marcador no definido.
Tabla 23 Primeras 15 causas de morbilidad por consulta externa en primera infancia, USS Tunal, 2016.....	¡Error! Marcador no definido.
Tabla 24 Primeras 15 causas de morbilidad por consulta externa en infancia, USS Tunal, 2016	¡Error! Marcador no definido.
Tabla 25 Primeras 15 causas de morbilidad por consulta externa en infancia escolar, USS Tunal, 2016	¡Error! Marcador no definido.

Tabla 26 Primeras 15 causas de morbilidad por consulta externa en adolescencia, USS Tunal, 2016.....	¡Error! Marcador no definido.
Tabla 27 Primeras 15 causas de morbilidad por consulta externa en juventud, USS Tunal, 2016	¡Error! Marcador no definido.
Tabla 28 Primeras 15 causas de morbilidad por consulta externa en adulto, USS Tunal, 2016	¡Error! Marcador no definido.
Tabla 29 Primeras 15 causas de morbilidad por consulta externa en vejez, USS Tunal, 2016	¡Error! Marcador no definido.
Tabla 30 Primeras 15 causas de morbilidad de hospitalización, USS Tunal, 2016	¡Error! Marcador no definido.
Tabla 31 Primeras 15 causas de morbilidad de hospitalización en mujeres, USS Tunal, 2016	¡Error! Marcador no definido.
Tabla 32 Primeras 15 causas de morbilidad de hospitalización en hombres, USS Tunal, 2016	¡Error! Marcador no definido.
Tabla 33 Atenciones por hospitalización según curso de vida, USS Tunal, 2016	¡Error! Marcador no definido.
Tabla 34 Primeras 15 causas de morbilidad por hospitalización en primera infancia, USS Tunal, 2016.....	¡Error! Marcador no definido.
Tabla 35 Primeras 15 causas de morbilidad por hospitalización en infancia, USS Tunal, 2016	¡Error! Marcador no definido.
Tabla 36 Primeras 15 causas de morbilidad por hospitalización en infancia escolar, USS Tunal, 2016.....	¡Error! Marcador no definido.
Tabla 37 Primeras 15 causas de morbilidad por hospitalización en adolescencia, USS Tunal, 2016.....	¡Error! Marcador no definido.
Tabla 38 Primeras 15 causas de morbilidad de hospitalización en juventud, USS Tunal, 2016	¡Error! Marcador no definido.
Tabla 39 Primeras 15 causas de morbilidad por hospitalización en adulto, USS Tunal, 2016	¡Error! Marcador no definido.
Tabla 40 Primeras 15 causas de morbilidad de hospitalización en vejez, USS Tunal, 2016	¡Error! Marcador no definido.
Tabla 41 Primeras 15 causas de morbilidad en urgencias según sexo, USS Tunal, 2016	¡Error! Marcador no definido.
Tabla 42 Primeras 15 causas de morbilidad de urgencias en mujeres, USS Tunal, 2016	¡Error! Marcador no definido.
Tabla 43 Primeras 15 causas de morbilidad de urgencias en hombres, USS Tunal, 2016	¡Error! Marcador no definido.
Tabla 44 Atenciones por urgencias según curso de vida, USS Tunal, 2016..	¡Error! Marcador no definido.
Tabla 45 Primeras 15 causas de morbilidad de urgencias en primera infancia, USS Tunal, 2016	¡Error! Marcador no definido.
Tabla 46 Primeras 15 causas de morbilidad de urgencias en infancia, USS Tunal, 2016	¡Error! Marcador no definido.

Tabla 47 Primeras 15 causas de morbilidad de urgencias en infancia escolar, USS Tunal, 2016	¡Error! Marcador no definido.
Tabla 48 Primeras 15 causas de morbilidad de urgencias en adolescencia, USS Tunal, 2016	¡Error! Marcador no definido.
Tabla 49 Primeras 15 causas de morbilidad de urgencias en juventud, USS Tunal, 2016	¡Error! Marcador no definido.
Tabla 50 Primeras 15 causas de morbilidad de urgencias en adultez, USS Tunal, 2016	¡Error! Marcador no definido.
Tabla 51 Primeras 15 causas de morbilidad de urgencias en vejez, USS Tunal, 2016	¡Error! Marcador no definido.
Tabla 52 Distribución notificación de eventos SIVIGILA por sexo, USS Tunal, 2016	¡Error! Marcador no definido.
Tabla 53 Eventos de notificación de interés en salud publica SIVIGILA por curso de vida, USS Tunal, 2016	¡Error! Marcador no definido.

Contenido Graficas

Gráfica 1. Proporción de viviendas y hogares por localidad, Subred Sur E.S.E.	8
Gráfica 2 Pirámide poblacional, Subred Sur E.S.E. 2015	10
Gráfica 3 Pirámide poblacional por localidad Subred Integrada de Servicios de Salud Sur ESE.2015	11
Gráfica 4 Nacidos vivos según pertenencia étnica, Subred Sur E.S.E., 2016.....	17
Gráfica 5 Edad de la Madre Subred Sur E.S.E. y USS Tunal, 2016	18
Gráfica 6 Casos de mortalidad por grupos quinquenales. Subred Sur E.S.E. y USS Tunal, 2016	¡Error! Marcador no definido.
Gráfica 7 Comportamiento de las atenciones de consulta externa por mes, USS Tunal, 2016	¡Error! Marcador no definido.
Gráfica 8 Demanda del servicio de consulta externa por grupos quinquenales, USS Tunal, 2016.....	¡Error! Marcador no definido.
Gráfica 9 Comportamiento de las atenciones de hospitalización por mes, USS Tunal, 2016	¡Error! Marcador no definido.
Gráfica 10 Comportamiento de las atenciones de urgencias por mes, USS Tunal, 2016	¡Error! Marcador no definido.

Contenido Mapas

Mapa 1 Densidad poblacional. Subred Sur E.S.E. 2015	9
Mapa 2 Oferta de servicios de salud públicos y privados. Subred Sur E.S.E., 2015	13

1. Contexto demográfico

La subred Integrada de Servicios de Salud Sur ESE tiene una población total de 1.323.457 habitantes al 2015 según la proyecciones DANE- Censo 2005 y fuentes secundarias para la población rural(5); la distribución urbano rural corresponde al 99.0 % de población urbana y el 1.0 % es rural.

La localidad con la proporción más alta de población es Ciudad Bolívar con un 52,0% (n= 687.923), seguido por la localidad de Usme con un 32.7 % (n=432.724), con un 15.1 % (n=200.048) está la localidad de Tunjuelito y el 0.2 % (n=2.762) la localidad de Sumapaz que es netamente rural.

Tabla 1 Proporción de población por localidad y UPZ según sexo, Subred Sur E.S.E. 2015

Localidad	UPZ	Hombres	%	Mujeres	%	Total	%
Usme	La Flora	10757	2,49	10782	2,49	21539	4,98
	Danubio	23641	5,47	23779	5,5	47420	10,96
	Gran Yomasa	77512	17,92	80076	18,52	157588	36,44
	Comuneros	50636	11,71	52170	12,06	102806	23,77
	Alfonso López	41572	9,61	42007	9,71	83579	19,33
	Parque Entre Nubes	1402	0,32	1256	0,29	2658	0,61
	Ciudad Usme	8359	1,93	8526	1,97	16885	3,9
Total		213879	49,45	218596	50,55	432475	100
Ciudad Bolívar	El Mochuelo	1002	0,15	921	0,13	1923	0,28
	Monte Blanco	4179	0,61	3888	0,57	8067	1,17
	Arborizadora	30022	4,37	33810	4,92	63832	9,28
	San Francisco	37874	5,51	39760	5,78	77634	11,29
	Lucero	87635	12,74	89979	13,08	177614	25,83
	El Tesoro	26231	3,81	26609	3,87	52840	7,68
	Ismael Perdomo	92927	13,51	96751	14,07	189678	27,58
	Jerusalem	56777	8,26	59326	8,63	116103	16,88
Total		336647	48,95	351044	51,05	687691	100
Tunjuelito	Venecia	70065	35,02	73373	36,68	143438	71,7
	Tunjuelito	29204	14,6	27406	13,7	56610	28,3
Total		99269	49,62	100779	50,38	200048	100

Fuente: Proyecciones Poblacionales DANE- Censo 2005. Secretaria de Planeación Distrital.2015

En la localidad de Ciudad Bolívar la UPZ con mayor proporción de población es Ismael Perdomo con un 27.8 % (n=189.678), seguido la UPZ Lucero con un 26.2 % (n=177.614), y Jerusalem con un 17.0% (n=116.103). Para la localidad de

Usme la UPZ Gran Yomasa concentra el 36.9 % (157.588) de la población de la localidad, seguido por la UPZ Comuneros y Alfonso López con un 24.0% (n=102.806) y un 19.5 % (n=83.579) respectivamente; y para la localidad de Tunjuelito la UPZ Venecia concentra el 71.7 % (n=143.438) de la población total (Tabla 4).

1.1. Viviendas

Según datos reportados en la encuesta del SISBEN de Enero 2010 a Mayo del 2015,(6) la subred sur agrupa 259.223 viviendas; el 54,2% (n= 140.534) ubicadas en la Localidad de Ciudad Bolívar; un 30,7% (n=79.688) viviendas en Usme y el 14,8% (n=38.313) pertenecen a Tunjuelito. Frente al estrato socioeconómico el 48,3% (n=125.316) se encuentran ubicadas en el estrato 1, concentradas en la localidad de Ciudad Bolívar, Sumapaz y Usme, el 46,7% (n=121.099) son de estrato 2 ubicadas en Tunjuelito y Usme, el 4.9 % (n=12.606) pertenecen al estrato 3 localidad de Tunjuelito tiene la mayor concentración de viviendas

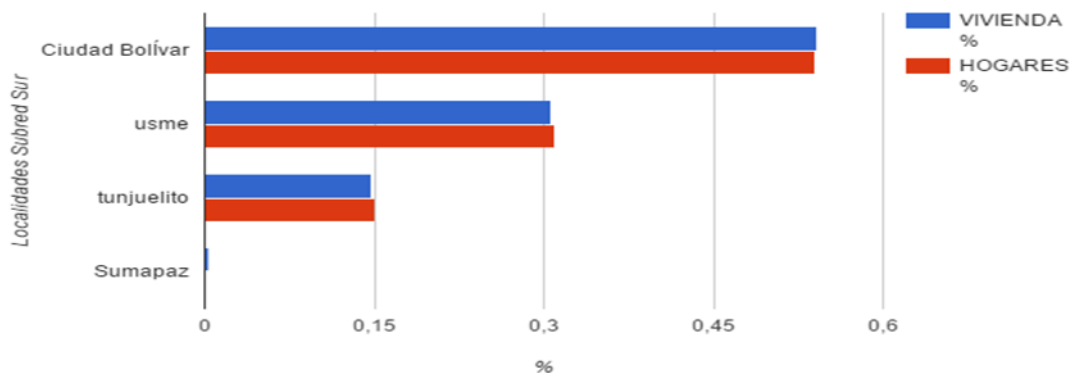
Tabla 2 Proporción de población por localidad y UPZ según sexo, Subred Sur E.S.E., 2015

Localidad	Sin estrato		Estrato 1		Estrato 2		Estrato 3		Estrato 4,5,6		Total	
	N	%	N	%	N	%	N	%	N	%	N	%
Ciudad Bolívar	32	0,02	86534	61,6	51175	36,4	2786	2,0	7	0,00	140534	54,2
Usme	56	0,07	37179	46,7	42399	53,2	44	0,1	10	0,01	79688	30,7
Tunjuelito	1	0,00	1036	2,7	27499	71,8	9774	25,5	3	0,01	38313	14,8
Sumapaz	93	13,52	567	82,4	26	3,8	2	0,3	0	0,00	688	0,3
Subred Sur	182	0,07	125316	48,3	121099	46,7	12606	4,9	20	0,01	259223	100,0

Fuente: Caracterización Sociodemográfica Encuesta SISBEN III: Boletín 66. Corte mayo 2015

Con relación a los hogares por vivienda el gráfico 1 representa 270.374 hogares de la Subred, concentrado en Ciudad Bolívar 147.171; seguidos de Usme 83.129 y Tunjuelito 39.376 hogares.

Gráfica 1. Proporción de viviendas y hogares por localidad, Subred Sur E.S.E.



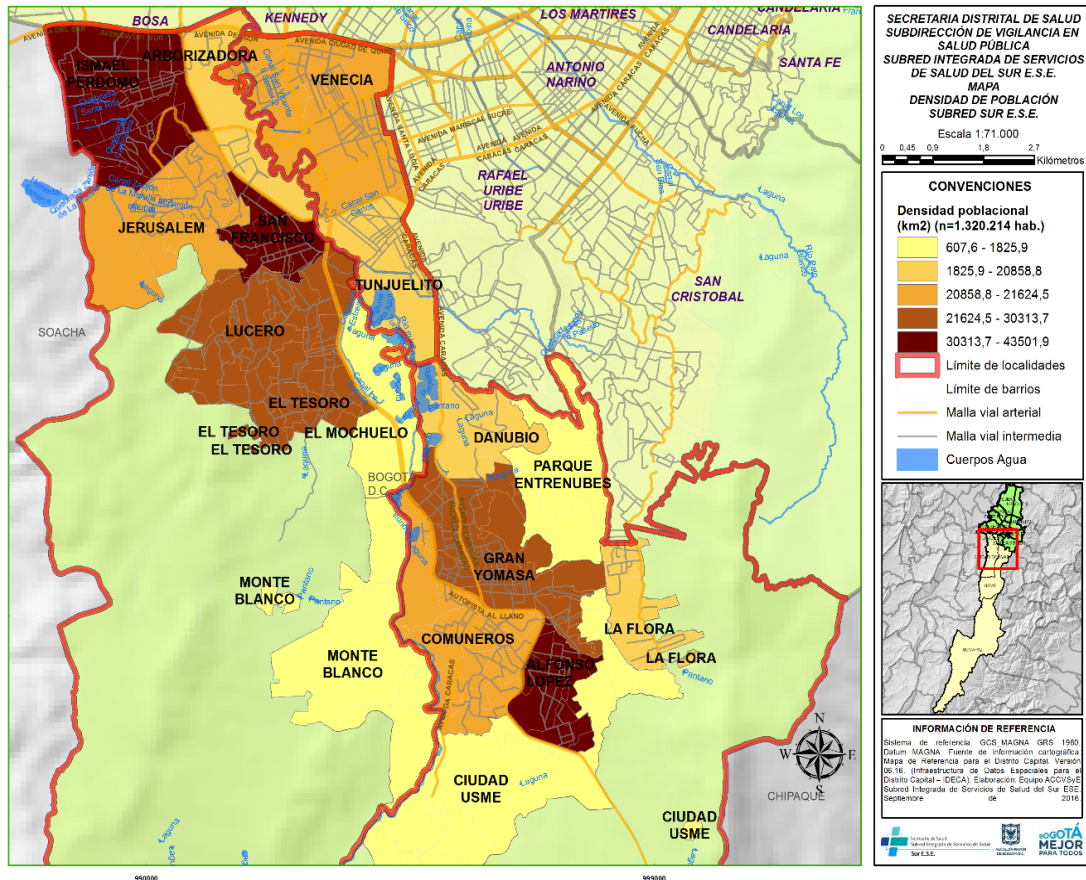
Fuente: caracterización socioeconómica encuesta SISBEN enero 2010- mayo 2015

1.2. Hogares por escala geográfica

La densidad poblacional para el área total de cobertura de la Subred Sur ESE en 2015 es de 17.825,45 habitantes por kilómetro cuadrado (hab./km²), siendo la localidad de Ciudad Bolívar aquella en donde la densidad poblacional es más alta, con 27.434,45 hab./km², seguido de la localidad de Tunjuelito, en donde la densidad poblacional es de 21.325,46 hab./km², y la localidad de Usme con 11.449,74 hab./km².

La UPZ Alfonso López de la localidad de Usme y las UPZ San Francisco e Ismael Perdomo de la localidad de Ciudad Bolívar son las que presentan mayor densidad poblacional en la subred, la cual oscila entre 30.313,7 y 43.501,9 hab./km², seguido de la UPZ Gran Yomasa de Usme y las UPZ Lucero y El Tesoro en donde la densidad poblacional esta entre 21.624,5 y 30.313,7 hab./km². Además el comportamiento de la densidad poblacional en las UPZ Parque Entre Nubes y Ciudad Usme de la localidad de Usme y la UPZ Monte Blanco de la localidad de Ciudad Bolívar tiene valores bajos entre 607,6 y 1825,9 hab./km², asociado a amplias áreas de transición rural – urbano.

Mapa 1 Densidad poblacional. Subred Sur E.S.E. 2015



Fuente: Proyecciones Poblacionales DANE- Censo 2005. Secretaria de Planeación Distrital.2015 – Bases de datos preliminares RUAF ND – Secretaria Distrital de Salud.

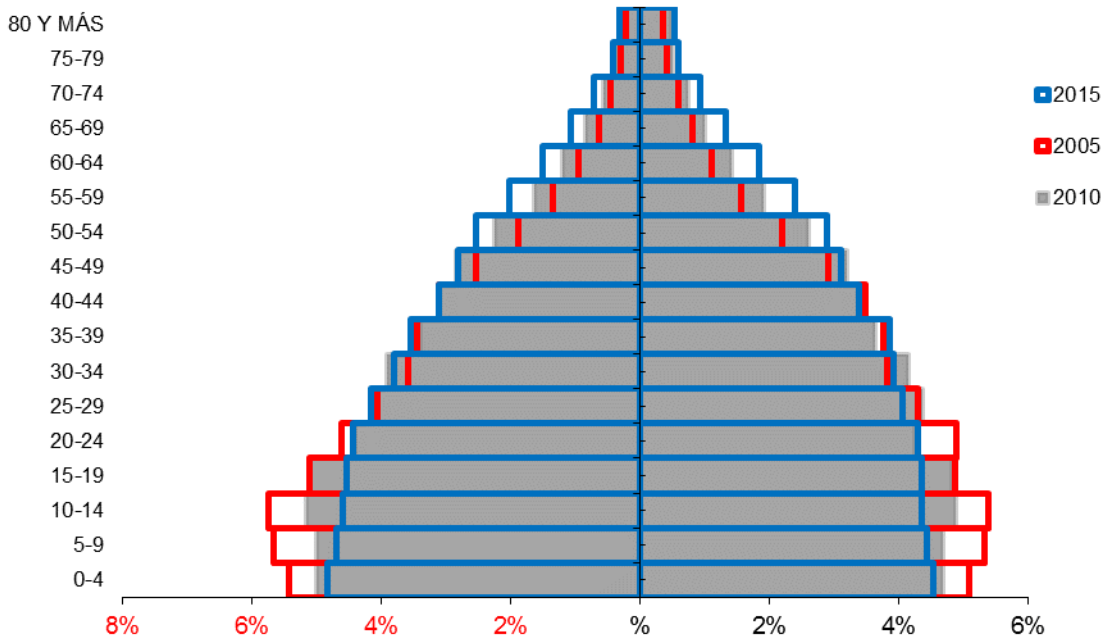
1.3. Estructura demográfica

La pirámide poblacional de la Subred Integrada de Servicios de Salud Sur E.S.E. en el 2015 presenta una pirámide estacionaria, que representa una disminución de la natalidad y baja mortalidad, con un estrechamiento en su base con relación al 2005, resultado de la transición demográfica y el aumento en la esperanza de vida al nacer que experimenta la población.

Según sexo entre el 2005 – 2015, el 50,1% son mujeres (n= 718.953) y el 49,1% hombres (n= 693.292) donde la relación hombre mujer es de 96.0. Para el periodo 2005 a 2015, se observa una reducción en la población de 0 a 14 años y un progresivo aumento de la población de 30 a 74 años.

Se observa una reducción de niños y niñas de 0 a 4 años pasando de 38 a 35 menores por cada 100 mujeres en edad fértil (15 a 49 años); de igual manera el índice de friz para la Subred es de 135.27 lo que representa una población madura, el índice de envejecimiento muestra que por cada 100 personas, 18 correspondieron a adultos mayores de 65 años en el 2005 y 34 para el año 2015.

Gráfica 2 Pirámide poblacional, Subred Sur E.S.E. 2015

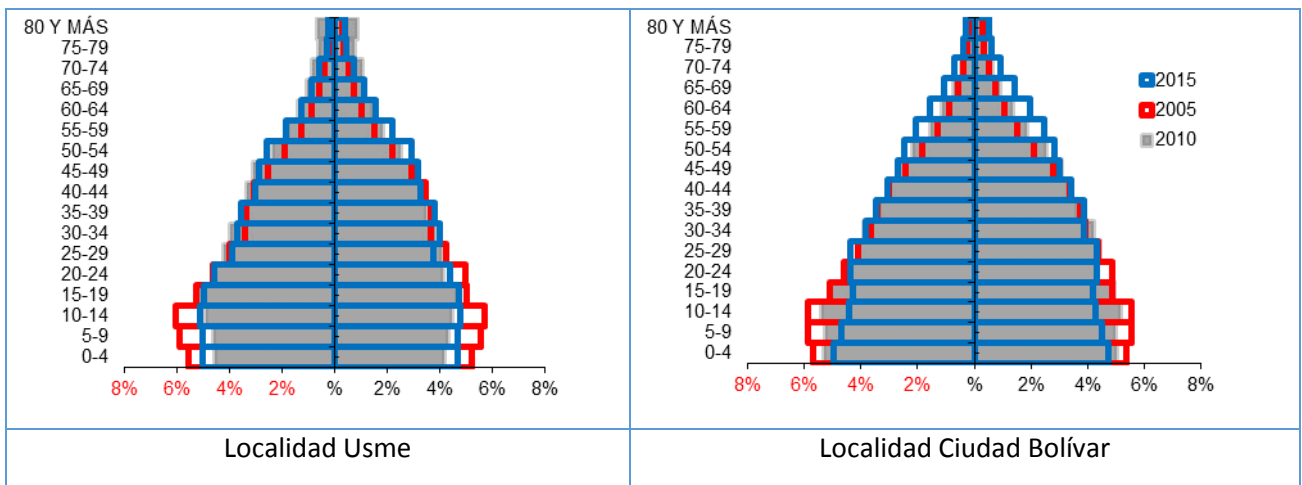


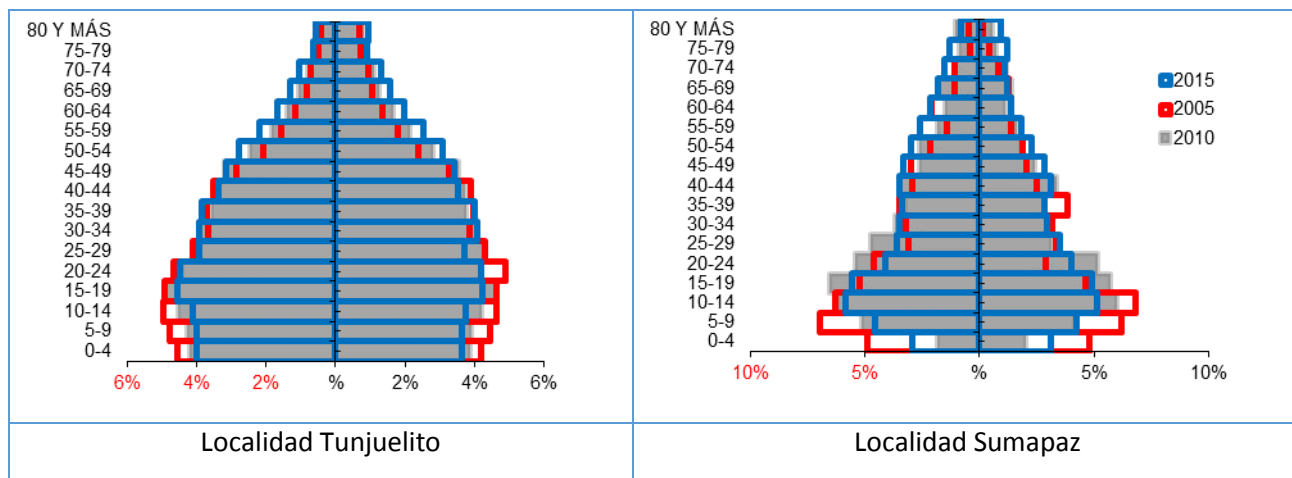
Fuente: Proyecciones Poblacionales DANE- Censo 2005. Secretaria de Planeación Distrital.2015 – Bases poblacionales UPSS Nazareth.

Con relación al índice demográfico de dependencia para el año 2005 fue del 57%, mientras que para el año 2015 fue del 50% es decir disminuyó la cantidad de personas dependientes menores de 15 años y mayores de 65 años.

En cuanto a la dependencia infantil en población menor de 15 años, para el 2005 fue el 51%, mientras que para el 2015 fue del 42%; con relación al índice de dependencia en personas mayores 65 años se evidencia un aumento del 8% en el año 2015 con relación al 2005 que fue del 6%.

Gráfica 3 Pirámide poblacional por localidad Subred Integrada de Servicios de Salud Sur ESE.2015





Fuente: Proyecciones Poblacionales DANE- Censo 2005. Secretaria de Planeación Distrital.2015 – Bases poblacionales UPSS Nazareth.

Frente al comportamiento poblacional de las localidades de Ciudad Bolívar, Tunjuelito y Usme desde el 2005 la población menor de 24 años, presenta una reducción significativa, reflejando un perfil estacionario que representa una disminución de la natalidad y baja mortalidad, con un estrechamiento en su base para el 2015.

De acuerdo al índice de Friz en la localidad de Ciudad Bolívar, Usme y Nazareth en el año 2005 predominaba una población Joven y con el paso de los años la población ha ido envejeciendo, ubicándose en el 2015 como una población madura; mientras que la localidad entre el 2005 al 2015 mantienen una población madura de acuerdo al índice. Con respecto a otros indicadores demográficos se evidencia que a pesar de aumentar el tamaño de la población la población, con respecto al último censo poblacional 2005, se observa un aumento en el índice de envejecimiento y una disminución en el índice de infancia, lo cual está relacionado con la disminución de la natalidad y la tasas de fecundidad global donde las mujeres en toda su edad reproductiva tiene en promedio 1.9 hijos para el año 2015 en las localidades de la subred sur.

Tabla 3 Indicadores Demográficos. Subred Sur E.S.E., 2005-2010-2015

Índice Demográfico	Año		
	2005	2010	2015
Población total	1.072.000	888.954	1.323.457
Población Masculina	526.178	437.153	651.584
Población femenina	545.822	451.801	671.873
Relación hombres: mujer	96,40	96,76	97
Razón niños : mujer	38	35	35
Índice de infancia	33	29	28
Índice de juventud	28	27	26
Índice de vejez	6	7	8
Índice de envejecimiento	18	25	30

Índice demográfico de dependencia	57,32	52,05	50,49
Índice de dependencia infantil	51,39	44,76	42,50
Índice de dependencia mayores	5,94	7,29	8,00
Índice de Friz	159,91	142,19	135,27

Fuente: Proyecciones Poblacionales DANE- Censo 2005. Secretaria de Planeación Distrital.2015 – Bases poblacionales UPSS Nazareth.

1.4. Ciclo vital

Tabla 4 Población por curso de vida por localidad, Subred Sur E.S.E., 2015.

Ciclo vital	Usme	%	Ciudad Bolívar	%	Tunjuelito	%	Sumapaz	%	Subred	%
Primera infancia	50145	11,6	81434	11,8	18304	9,1	245	8,9	150128	11,3
Infancia	67853	15,7	105725	15,4	24627	12,3	373	13,6	198578	15,8
Adolescencia	34028	7,9	52102	7,6	13702	6,8	258	9,4	100090	9,5
Juventud	68879	15,9	107951	15,7	30680	15,3	427	15,5	207937	13,8
Adulthood	179009	41,4	287229	41,8	88850	44,4	1078	39,2	556166	38,3
Vejez	32810	7,6	53482	7,8	23885	11,9	370	13,4	110547	11,3
Total	432724	100	687923	100	200048	100	2751	100	1323446	99,8

Fuente: Proyecciones Poblacionales DANE- Censo 2005. Secretaria de Planeación Distrital.2015 – Bases poblacionales UPSS Nazareth.

De acuerdo a la distribución de la población por curso de vida la adultez tiene mayor proporción de población con un 38.7% del total de la población, seguida infancia y primera Infancia con un 29.2, con un 9.2 % la población en vejez.

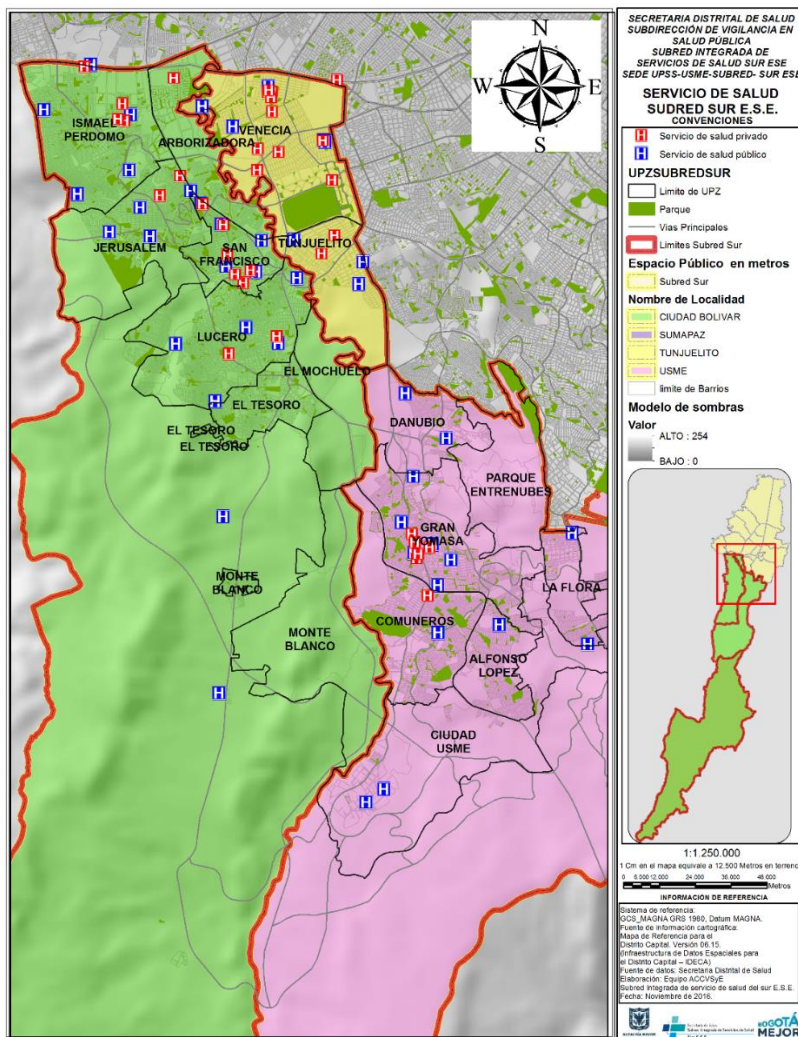
Tabla 5 Población por curso de vida por sexo. Subred Sur E.S.E., 2015

Ciclo vital	Mujeres	Hombres
1° Infancia	72632	77496
Infancia	96108	102458
Adolescencia	48810	51210
Juventud	101865	106073
Adulthood	290222	266045
Vejez	62230	48297
Total	671867	651579

Fuente: Proyecciones Poblacionales DANE- Censo 2005. Secretaria de Planeación Distrital.2015 – Bases poblacionales UPSS Nazareth.

1.5. Descripción de la oferta

Mapa 2 Oferta de servicios de salud públicos y privados. Subred Sur E.S.E., 2015



Fuente: Caracterización UIPGD'S SIVIGILA 2016

La Subred Integrada de Servicios de Salud Sur ESE cuenta con la menor oferta de servicios básicos especializados, al igual que los servicios de Cirugía General, Ortopedia, Cardiología, Neurocirugía, Neurología, Nefrología, Nefrología - Diálisis Renal y Nefrología Pediátrica, Oncológicos, hospitalización, donde la oferta de estos servicios es nula para la localidad de Usme y Sumapaz. Sin embargo la Subred Sur es una de las Subredes con mayor número de puntos de atención de la red pública, con un total de 48 unidades, dando cobertura en zonas en donde históricamente la red privada no ha hecho presencia. En la actualidad se observa una oferta de servicios de salud de carácter privado, reducida o inexistente(4).

Con respecto a la concentración del número de equipamientos de salud, la localidad de Ciudad bolívar presenta la mayor cantidad de IPS públicas y privadas de la Subred Sur, las cuales se concentran en las UPZ San Francisco, Arborizadora, Lucero e Ismael Perdomo. De igual manera la oferta institucional de red pública se Concentra en la UPZ Lucero con siete IPS, seguido de la UPZ Arborizadora, Ismael Perdomo y Jerusalém; para la zona rural de la localidad de

Ciudad Bolívar funcionan dos IPS pública que atienden población de las UPZ de Mochuelo y Monteblanco por cercanía en términos de distancia al área rural.

La localidad de Tunjuelito cuenta con la mayor oferta servicios especializados de la subred Sur, con tres IPS de II nivel y uno de III nivel, en cuanto a la concentración de IPS por UPZ, Venecia es la que concentra la mayor oferta de servicios, con seis Instituciones Prestadoras de Servicios de Salud públicas y 44 privadas, frente a la UPZ Tunjuelito se cuenta con cuatro IPS privadas y tres pública.

Para la localidad de Usme la oferta de IPS públicas y privadas es deficiente para la demanda de servicios que requiere la población, los servicios de salud que ofrece la red pública es de I nivel, por lo cual la población requiere de otros servicios debe desplazarse hacia otras localidades de la ciudad para su atención. Lo que influye en calidad de vida de los habitantes debido a la larga distancia y el tiempo que requiere para sus desplazamientos, que a su vez está influenciada por escasa malla vial principal y el mal estado de la malla vial arterial y local.

En cuanto a la capacidad instalada de la red pública para la Subred Sur cuenta con 672 camas, 118 camillas, 59 sillas y 75 camillas de expiación; con 293 consultorios para atención de consulta externa, 43 consultorios de urgencias incluyendo TRIAGE y 74 unidades de odontología. Dispone además de 18 salas de cirugía y 5 salas de partos.

2. Fecundidad (con la base de nacimientos), Subred Sur, 2016

Tabla 6 Proporción de nacimientos atendidos Subred Sur E.S.E., 2016

Unidad de Servicios de Salud	Sexo			
	Femenino	Masculino	Total	%
USS Meissen	1664	1745	3409	46,9
USS El Tunal	1197	1252	2449	33,7
USS Tunjuelito	470	506	976	13,4
USS Vista Hermosa	173	198	371	5,1
USS Usme	37	25	62	0,9
USS Nazareth	1	0	1	0,0
Total	3542	3726	7268	100,0

Fuente: Nacimientos Base RUAF preliminar, Subred Sur.2016 (corte 24-02-2017).

Durante el año 2016 en las Unidades de Servicios de Salud ubicadas en la Subred Sur se contó un total de 7.268 nacimientos, la mayoría de los nacimientos ocurrieron en la USS Meissen con 46,9%, seguido se encuentra la USS Tunal con 33,7%, en tercer lugar se ubica USS Tunjuelito con 13,4%, en menores proporciones se encuentran las USS: Vista Hermosa con 5,1%, Usme 0,9% y Nazareth con 1 nacimiento. Respecto a la distribución por sexo se identificó que el 51,3% de los nacimientos fueron hombres y 48,7 mujeres.

Tabla 7 Nacidos Vivos Según peso al nacer, Subred Sur E.S.E., 2016

Unidad de Servicios de Salud	Peso al nacer					Total
	500-999 gr	1000 a 1499 gr	1500 a 2499 gr	2500 a 3999 gr	mayor a 4000 gr	
USS Meissen	24	32	393	2940	20	3409
USS El Tunal	20	46	358	2004	21	2449
USS Tunjuelito	1	1	91	875	8	976
USS Vista Hermosa	0	0	20	348	3	371
USS Usme	0	0	8	53	1	62
USS Nazareth	0	0	0	1	0	1
Total	45	79	870	6221	53	7268
Porcentaje	0,6	1,1	12,0	85,6	0,7	100,0

Fuente: Nacimientos Base RUAF preliminar, Subred Sur.2016 (corte 24-02-2017).

Respecto al peso de los niños y niñas que nacieron en las USS de la Subred Sur se encontró que el 85,6% presentaron peso adecuado al nacer (2500 a 3999 gramos), 13,7% bajo peso al nacer (1500 a 2499 gramos) y 0,7% peso mayor a 4000 gramos.

Tabla 8 Nacidos vivos según tipo de parto, Subred Sur E.S.E., 2016

Unidad de Servicios de Salud	Tipo de parto				Total
	Cesárea	Espontáneo	Ignorado	Instrumentado	
USS Meissen	1130	2271	0	8	3409
USS El Tunal	828	1571	1	49	2449
USS Tunjuelito	348	609	0	19	976
USS Vista Hermosa	0	371	0	0	371
USS Usme	0	62	0	0	62
USS Nazareth	0	1	0	0	1
Total	2306	4885	1	76	7268
Porcentaje	31,7	67,2	0	1	100

Fuente: Nacimientos Base RUAF preliminar, Subred Sur.2016 (corte 24-02-2017).

Respecto al tipo de parto se identificó para la Subred Sur, los partos espontáneos representan el 67,2%, el parto por cesárea 31,7% y el instrumentado 1%.

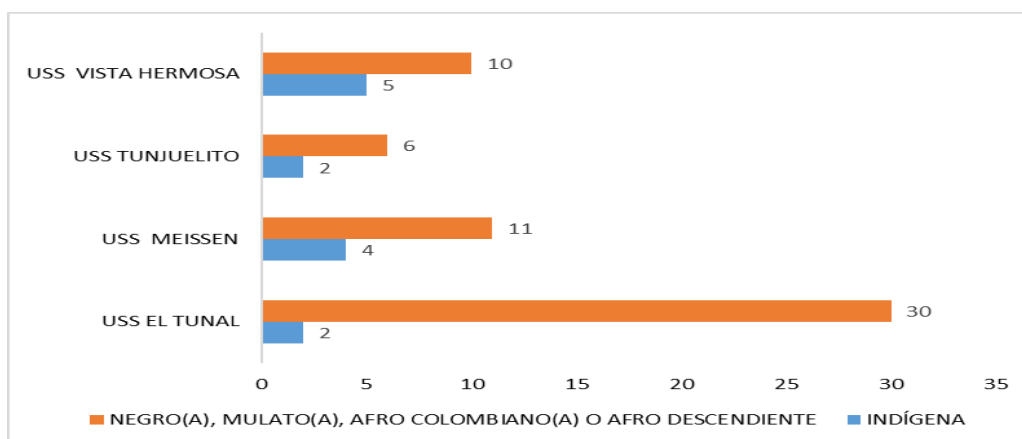
Tabla 9 Nacidos vivos según multiplicidad del embarazo, Subred Sur E.S.E., 2016

Unidad de Servicios de Salud	Multiplicidad del embarazo		
	Doble	Simple	Total
USS Meissen	52	3357	3409
USS El Tunal	48	2401	2449
USS Tunjuelito	2	974	976
USS Vista Hermosa	0	371	371
USS Usme	0	62	62
USS Nazareth	0	1	1
Total	102	7166	7268
Porcentaje	1,4	98,6	100,0

Fuente: Nacimientos Base RUAF preliminar, Subred Sur.2016 (corte 24-02-2017).

El 98,6% de los embarazos que se presentaron en la Subred Sur fueron simples y 1,4% embarazos dobles.

Gráfica 4 Nacidos vivos según pertenencia étnica de la madre, Subred Sur E.S.E., 2016



Fuente: Nacimientos Base RUAF preliminar, Subred Sur.2016 (corte 24-02-2017).

De los 7268 nacimientos ocurridos en la Subred Sur en el año 2016, el 1,0% (n=70) de las madres pertenecían a algún grupo étnico, el 0,8% de las madres se reconocían como Negro(a), Mulato(a), Afro Colombiano(a) o Afrodescendiente y 0,2% como población Indígena.

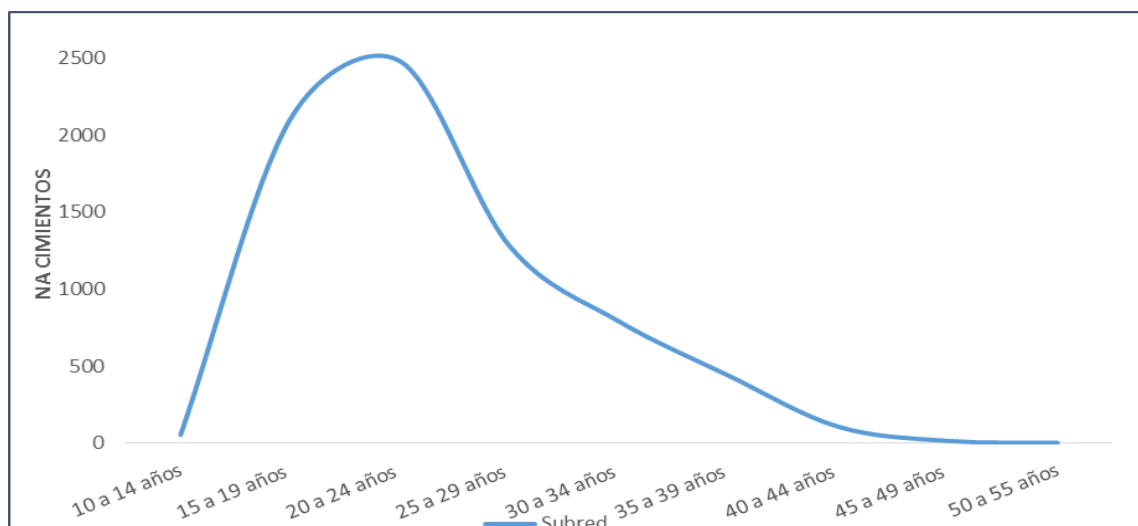
Tabla 10 Nacimientos por localidad de residencia de la madre, Subred Sur E.S.E., 2016

Localidad	Meissen	El Tunal	Vista Hermosa	Nazareth	Usme	Tunjuelito	Total
Ciudad Bolívar	2038	743	332	0	0	186	3299
Usme	1019	384	12	0	55	97	1567
Tunjuelito	75	243	6	0	1	359	684
Rafael Uribe Uribe	90	337	4	0	0	140	571
Bosa	21	172	0	0	0	67	260
Kennedy	28	143	3	0	0	33	207
Otros Municipios	15	79	5	0	0	11	110
San Cristóbal	12	37	1	0	1	6	57
Puente Aranda	8	34	0	0	0	13	55
Antonio Nariño	1	24	0	0	1	10	36
Fontibón	2	26	0	0	0	3	31
Engativá	5	16	0	0	0	3	24
Suba	3	17	1	0	0	3	24
Santafé	2	8	0	0	0	1	11
La Candelaria	0	9	0	0	0	1	10
Teusaquillo	1	9	0	0	0	0	10
Chapinero	0	7	0	0	0	2	9
Usaquén	3	3	0	0	0	2	8
Los Mártires	0	6	0	0	0	1	7
Barrios Unidos	0	4	0	0	0	2	6
Sin Información	86	148	7	1	4	36	282
Total	3409	2449	371	1	62	976	7268
Porcentaje	46,9	33,7	5,1	0	0,9	13,4	100

Fuente: Nacimientos Base RUAF preliminar, Subred Sur.2016 (corte 24-02-2017).

Los 7268 nacimientos atendidos en la Subred Sur muestran que el 76,4% (5550 nacimientos) de los casos pertenecen a las localidades de la Subred Sur (Ciudad Bolívar 3299 (45,4%); Usme 1567 (21,6%); Tunjuelito 684 (9,4%), los restantes 1718 casos se distribuyen en 1436 (19,8%) casos de otras localidades y 282 (3,9%) sin información.

Gráfica 5 Edad de la Madre Subred Sur E.S.E., 2016



Fuente: Nacimientos Base RUAF preliminar, Subred Sur.2016 (corte 24-02-2017).

Como se puede observar en la anterior gráfica, el comportamiento se incrementa a partir de los 15 años, con el pico más alto entre los 20 y 24 años.

Tabla 11 Edad de la Madre Subred Sur E.S.E., 2016

Grupo de edad	Subred Sur	%
De 10 a 14 años	53	0,7
De 15 a 19 años	2103	28,9
De 20 a 24 años	2482	34,1
De 25 a 29 años	1281	17,6
De 30 a 34 años	790	10,9
De 35 a 39 años	438	6
De 40 a 44 años	106	1,5
De 45 a 49 años	14	0,2
De 50 a 54 años	1	0
Total	7268	100

Fuente: Nacimientos Base RUAF preliminar, Subred Sur.2016 (corte 24-02-2017).

De los 7268 nacimientos presentados en la Subred Sur se identificó que la mayoría de las madres se encontraban en los grupos de: 20 a 24 años de edad con 34,1%, 15 a 19 años con una representación del 28,9%, 25 a 29 años 17,6% y en el grupo de 30 a 34 años 10,9%. Respecto a madres adolescentes se encontró que el 0,7% estaban en el grupo de 10 a 14 años y 28,9% en el grupo de 15 a 19 años, las mujeres mayores de 35 años representan el 7,7%.

3. Análisis de mortalidad Subred Sur E.S.E., USS Tunal

3.1 Mortalidad General

Para el análisis de las causas de mortalidad se tuvo en cuenta la base de datos oficial de Estadísticas Vitales RUAF-ND DANE año 2014, donde se registraron un

total de 2114 defunciones en la Subred Sur, registrando las 15 principales causas según la lista 6/67 - CIE-10 OMS/OPS.

Tabla 12 Mortalidad por Unidad de Servicios de Salud según sexo, Subred Integrada de Servicios de salud, 2014

Unidad de Servicios de Salud	Hombres	%	Mujeres	%	Total	%
USS USME	70	3,3	72	3,4	142	6,7
USS VISTA HERMOSA	26	1,2	25	1,2	51	2,4
USS TUNAL	540	25,5	518	24,5	1058	50,0
USS TUNJUELITO	105	5,0	102	4,8	207	9,8
USS MEISSEN	348	16,5	308	14,6	656	31,0
Total	1089	51,5	1025	48,5	2114	100

Fuente: Base de datos oficial DANE-Estadísticas vitales RUAF ND. 2014.

De las defunciones el 50% ocurrieron en la USS Tunal, 31,0% en USS Meissen, 9,8% en USS Tunjuelito, 6,7% USS Usme y en USS Vista Hermosa 2,4%.

Tabla 13 Primeras 15 causas de mortalidad, Subred Sur, 2014

n°	Código lista 6/67	Diagnostico	Hombre	%	Mujer	%	Total	%
1	303	ENFERMEDADES ISQUEMICAS DEL CORAZÓN	220	10,4	177	8,4	397	18,8
2	307	ENFERMEDADES CEREBROVASCULARES	56	2,6	117	5,5	173	8,2

3	605	ENFERMEDADES CRONICAS DE LAS VIAS RESPIRATORIAS INFERIORES	64	3	96	4,5	160	7,6
4	512	AGRESIONES (HOMICIDIOS), INCLUSIVE SECUELAS	87	4,1	7	0,3	94	4,4
5	611	RESTO DE ENFERMEDADES DEL SISTEMA DIGESTIVO	41	1,9	51	2,4	92	4,4
6	601	DIABETIS MELLITUS	33	1,6	52	2,5	85	4,0
7	201	T. MALIGNO DEL ESTOMAGO	52	2,5	27	1,3	79	3,7
8	109	INFECCIONES RESPIRATORIAS AGUDAS	46	2,2	27	1,3	73	3,5
9	612	ENFERMEDADES DEL SISTEMA URINARIO	30	1,4	34	1,6	64	3,0
10	302	ENFERMEDADES HIPERTENSIVAS	25	1,2	38	1,8	63	3,0
11	304	ENF. CARDIOPULMONAR, DE LA CIRCULACION PULMONAR Y OTRAS FORMAS DE ENF. DEL CORAZON	31	1,5	30	1,4	61	2,9
12	213	OTROS TUMORES MALIGNOS	27	1,3	21	1	48	2,3
13	616	*TODAS LAS DEMAS CAUSAS (RESIDUO)	21	1	27	1,3	48	2,3
14	501	ACCIDENTES DE TRANSPORTE TERRESTRE, INCLUSIVE SECUELAS	37	1,8	9	0,4	46	2,2
15	309	OTRAS DE ENFERMEDADES DEL SISTEMA CIRCULATORIO	19	0,9	17	0,8	36	1,7
	608	RESTO DE CAUSAS	300	14,2	295	14	595	28,1
	Total		1089	51,5	1025	48,5	2114	100,0

Fuente: Base de datos oficial DANE-Estadísticas vitales RUAF ND. 2014.

* Resto de códigos: (A00 - Q99); D55 - D89; E00 - E07; E15 - E34; E65 - E89; H00 - H95; L00 - L98; M00 - M99; N41 - N99.

Según los datos observados, la distribución por sexo, se evidencia mayor mortalidad en hombres (51,5%) en relación con las mujeres (48,5%).

Las primeras causas de mortalidad se relacionan con el sistema cardiovascular aportando un 31,6% (667 casos) del total de las mortalidades para el año 2014, con una mayor incidencia de casos en mujeres y siendo las enfermedades isquémicas del corazón la principal causa para dicho año.

El sistema respiratorio aportan el 11,1% (233 casos) con una distribución relativamente equitativa por sexo. Las enfermedades relacionadas con tumores (Estomago y otros) representan el 6% con 127 casos con una mayor incidencia en hombres que en mujeres.

Las lesiones de causa externa (Agresiones y accidentes) aportaron el 6,6% de la ocurrencia total de casos para el año 2014, es decir 140 personas fallecieron alguna de estas lesiones o sus secuelas, adicionalmente, como es de esperarse, este tipo de eventos se presentan más en hombres (88,6%) que en mujeres (11,4%).

Tabla 14 Principales causas de mortalidad en menores de 1 años. Subred integrada de Servicios de Salud Sur ESE., 2014

n°	Código lista 6/67	Causa	Hombre	%	Mujer	%	Total	%
1	615	MALFORMACIONES GONGENITAS, DEFORMIDADES Y ANOMALIAS CROMOSOMICAS	16	19	7	8,3	23	27,4
2	404	TRASTORNOS RESPIRATORIOS ESPECIFICOS DEL PERIODO PERINATAL	15	17,9	4	4,8	19	22,6
3	407	OTRAS AFECCIONES ORIGINADAS EN EL PERIODO PERINATAL	8	9,5	5	6	13	15,5
4	109	INFECCIONES RESPIRATORIAS AGUDAS	2	2,4	4	4,8	6	7,1
5	405	SEPSIS BACTERIANA DEL RECIEN NACIDO	3	3,6	3	3,6	6	7,1
6	403	RETARDO DEL CRECIMIENTO FETAL, DESNUTRICION FETAL, BAJO PESO AL NACER Y GESTACION CORTA	1	1,2	2	2,4	3	3,6
7	101	ENFERMEDADES INFECCIOSAS INTESTINALES	1	1,2	0	0	1	1,2
8	104	CIERTAS ENFERMEDADES PREVENIBLES POR VACUNA	1	1,2	0	0	1	1,2
9	106	SEPTICEMIA	1	1,2	0	0	1	1,2
10	401	FETO Y RECIEN NACIDO AFECTADOS POR CIERTAS AFECCIONES MATERNAS	1	1,2	0	0	1	1,2
		Resto de causas	5	6	5	6	10	11,9
		Total	54	64,3	30	35,7	84	100

Fuente: Base de datos oficial DANE-Estadísticas vitales RUAF ND. 2014.

Las causas más frecuente de mortalidad en menores de un año están relacionadas con afecciones originadas en el periodo perinatal con 42 casos con una representación del 50,0%. En segundo lugar se ubican las malformaciones congénitas con 23 casos (27,4%) y en tercer lugar las enfermedades transmisibles con 9 casos (10,7%).

Tabla 15 Principales causas de mortalidad en menores de 2 a 4 años de edad. Subred integrada de Servicios de Salud Sur ESE.2014

n°	Código lista 6/67	Causa	Hombre	%	Mujer	%	Total	%
1	109	INFECCIONES RESPIRATORIAS AGUDAS	2	22,2	1	11,1	3	33,3
2	615	MALFORMACIONES GONGENITAS, DEFORMIDADES Y ANOMALIAS CROMOSOMICAS	1	11,1	1	11,1	2	22,2

3	700	SINTOMAS, SIGNOS Y AFECCIONES MAL DEFINIDAS	0	0	2	22,2	2	22,2
4	307	ENFERMEDADES CEREBROVASCULARES	1	11,1	0	0	1	11,1
5	512	AGRESIONES (HOMICIDIOS), INCLUSIVE SECUELAS	1	11,1	0	0	1	11,1
	Total		5	55,6	4	44,4	9	100

Fuente: Base de datos oficial DANE-Estadísticas vitales RUAF ND. 2014.

Las infecciones respiratorias agudas son las causas más frecuentes de mortalidad en menores de 2 a 4 años de edad con 33,3% y en segundo lugar se ubican las malformaciones congénitas (22,2%).

Tabla 16 Principales causas de mortalidad de 5 a 14 años de edad. Subred integrada de Servicios de Salud Sur ESE.2014

n°	Código lista 667	Causa	Hombre	%	Mujer	%	Total	%
1	304	ENF. CARDIOPULMONAR, DE LA CIRCULACION PULMONAR Y OTRAS FORMAS DE ENF. DEL CORAZON	1	5	2	10	3	15
2	212	T. MALIGNO DEL TEJIDO LINFATICO, DE LOS ORGANOS HEMATOPOYETICOS Y DE TEJIDOS AFINES	1	5	1	5	2	10
3	604	ENFERMEDADES DEL SISTEMA NERVIOSO, EXCEPTO MENINGITIS	2	10	0	0	2	10
4	615	MALFORMACIONES GONGENITAS, DEFORMIDADES Y ANOMALIAS CROMOSOMICAS	1	5	1	5	2	10
5	616	TODAS LAS DEMAS CAUSAS (RESIDUO)	2	10	0	0	2	10
6	700	SINTOMAS, SIGNOS Y AFECCIONES MAL DEFINIDAS	2	10	0	0	2	10
7	105	MENINGITIS	1	5	0	0	1	5
8	213	OTROS TUMORES MALIGNOS	1	5	0	0	1	5
9	307	ENFERMEDADES CEREBROVASCULARES	1	5	0	0	1	5
10	404	TRASTORNOS RESPIRATORIOS ESPECIFICOS DEL PERIODO PERINATAL	1	5	0	0	1	5
7	407	Resto de causas	3	15	0	0	3	15
	Total		16	80	4	20	20	100

Fuente: Base de datos oficial DANE-Estadísticas vitales RUAF ND. 2014.

Según la lista de agrupación 6/67, la causa más frecuente de mortalidad en niños y niñas de 5 a 14 años fue todas las demás causas con seis casos que representa el 30%, en segundo lugar se ubican las enfermedades del sistema circulatorio con cuatro casos (20%).

Tabla 17 Principales causas de mortalidad de 15 a 44 años de edad. Subred integrada de Servicios de Salud Sur ESE.2014

n°	Código lista 667	Causa	Hombre	%	Mujer	%	Total	%
1	512	AGRESIONES (HOMICIDIOS), INCLUSIVE SECUELAS	74	28,8	7	2,7	81	31,5
2	501	ACCIDENTES DE TRANSPORTE TERRESTRE, INCLUSIVE SECUELAS	19	7,4	3	1,2	22	8,6
3	307	ENFERMEDADES CEREBROVASCULARES	6	2,3	7	2,7	13	5,1
4	108	ENFERMEDAD POR EL VIH/SIDA	9	3,5	2	0,8	11	4,3
5	201	T. MALIGNO DEL ESTOMAGO	5	1,9	5	1,9	10	3,9
6	303	ENFERMEDADES ISQUEMICAS DEL CORAZON	7	2,7	2	0,8	9	3,5
7	514	EVENTOS DE INTENCION NO DETERMINADA, INCLUSIVE SECUELAS	7	2,7	2	0,8	9	3,5
8	616	TODAS LAS DEMAS CAUSAS (RESIDUO)	3	1,2	6	2,3	9	3,5
9	304	ENF. CARDIOPULMONAR, DE LA CIRCULACION PULMONAR Y OTRAS FORMAS DE ENF. DEL CORAZON	5	1,9	1	0,4	6	2,3
10	109	INFECCIONES RESPIRATORIAS AGUDAS	5	1,9		0	5	1,9
		Resto de causas	43	16,7	37	14,4	80	31,1
	Total		185	72	72	28	257	100

Fuente: Base de datos oficial DANE-Estadísticas vitales RUAF ND. 2014.

Para el grupo de 15 a 44 años de edad se encontró que la causa más frecuente de mortalidad son las causas externas con 112 casos (31,5%), según sexo los más afectados son los hombres. En segundo lugar se ubican las enfermedades del sistema circulatorio con una representación de 28 casos (10,9%).

Tabla 18 Principales causas de mortalidad de 45 a 64 años de edad. Subred integrada de Servicios de Salud Sur ESE., 2014

n°	Código lista 667	Causa	Hombre	%	Mujer	%	Total	%
1	303	ENFERMEDADES ISQUEMICAS DEL CORAZON	64	14,7	23	5,3	87	20
2	201	T. MALIGNO DEL ESTOMAGO	18	4,1	11	2,5	29	6,7

3	307	ENFERMEDADES CEREBROVASCULARES	11	2,5	18	4,1	29	6,7
4	601	DIABETIS MELLITUS	14	3,2	12	2,8	26	6
5	611	RESTO DE ENFERMEDADES DEL SISTEMA DIGESTIVO	12	2,8	10	2,3	22	5
6	209	T. MALIGNO DEL UTERO	0	0	16	3,7	16	3,7
7	204	T. MALIGNO HIGADO Y VIAS BILIARES	9	2,1	6	1,4	15	3,4
8	304	ENF. CARDIOPULMONAR, DE LA CIRCULACION PULMONAR Y OTRAS FORMAS DE ENF. DEL CORAZON	8	1,8	6	1,4	14	3,2
9	213	OTROS TUMORES MALIGNOS	5	1,1	8	1,8	13	3
10	605	ENFERMEDADES CRONICAS DE LAS VIAS RESPIRATORIAS INFERIORES	10	2,3	2	0,5	12	2,8
	616	Resto de causas	95	21,8	77	17,7	172	39,4
	Total		246	56,4	190	43,6	436	100

Fuente: Base de datos oficial DANE-Estadísticas vitales RUAF ND. 2014.

En el grupo de 45 a 64 años de edad se encontró que las enfermedades del sistema circulatorio son la causa más frecuente de mortalidad con 130 casos y una representación porcentual de 29,9%, en segundo lugar se ubican las neoplasias con 73 casos (16,8%).

Tabla 19 Principales causas de mortalidad de 65 y más años. Subred integrada de Servicios de Salud Sur ESE.2014

n°	Código lista 667	Causa	Hombre	%	Mujer	%	Total	%
1	303	ENFERMEDADES ISQUEMICAS DEL CORAZON	149	11,4	152	11,6	301	23
2	307	EXPOSICION AL HUMO, FUEGO Y LLAMAS	37	2,8	92	7	129	9,9

3	611	RESTO DE ENFERMEDADES DEL SISTEMA DIGESTIVO	26	2	39	3	65	5
4	302	ENFERMEDADES HIPERTENSIVAS	23	1,8	33	2,5	56	4,3
5	601	DIABETIS MELLITUS	15	1,1	40	3,1	55	4,2
6	612	ENFERMEDADES DEL SISTEMA URINARIO	21	1,6	31	2,4	52	4
7	109	INFECCIONES RESPIRATORIAS AGUDAS	32	2,4	19	1,5	51	3,9
8	201	T. MALIGNO DEL ESTOMAGO	29	2,2	11	0,8	40	3,1
9	304	ENF. CARDIOPULMONAR, DE LA CIRCULACION PULMONAR Y OTRAS FORMAS DE ENF. DEL CORAZON	17	1,3	21	1,6	38	2,9
10	213	OTROS TUMORES MALIGNOS	18	1,4	12	0,9	30	2,3
		Resto de causas	165	12,6	181	13,8	346	26,5
	Total		583	44,6	725	55,4	1308	100

Fuente: Base de datos oficial DANE-Estadísticas vitales RUAF ND. 2014.

Para el grupo de 65 y más años la causa más frecuente de mortalidad fueron las enfermedades del sistema circulatorio con 524 casos y una representación de 40,1%.

3.2 Información mortalidad 2016

Se realiza un análisis preliminar de la base de datos de Estadísticas vitales RUAF del año 2016 de la Subred Sur con corte al 09 de marzo de 2017.

Tabla 20 Mortalidades por Unidad de Servicios de Salud, Subred Integrada de Servicios de salud Sur ESE., 2016

Unidad de Servicios de Salud	Masculino	%	Femenino	%	Total	%
------------------------------	-----------	---	----------	---	-------	---

USS MEISSEN	299	15,3	280	14,3	579	29,7
USS TUNAL	516	26,4	524	26,8	1040	53,3
USS TUNJUELITO	94	4,8	98	5	192	9,8
USS USME	43	2,2	52	2,7	95	4,9
USS VISTA HERMOSA	18	0,9	28	1,4	46	2,4
Total	970	49,7	982	50,3	1952	100,0

Fuente: Bases de datos preliminares RUAF Defunciones. 2016

Durante el año 2016 en las Unidades de Servicios de Salud ubicadas en la Subred Sur se presentaron 1952 defunciones, la mayoría de las defunciones ocurrieron en la USS Tunal con 53,3%, seguido se encuentra la USS Meissen con 29,7%, en tercer lugar se ubica USS Tunjuelito 9,8%, en menores proporciones se encuentran las USS: Vista Hermosa con 2,4%, Usme 4,9%. Respecto a la distribución por sexo se identificó que el 49,7% de los casos eran hombres y 50,3% mujeres.

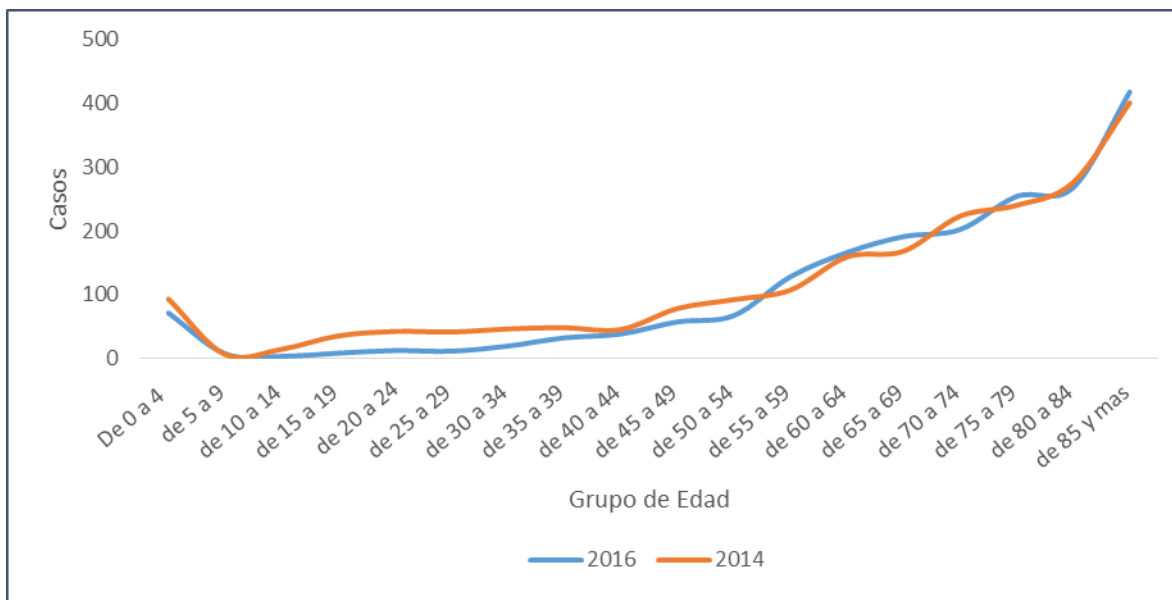
Tabla 21 Mortalidades por Unidad de Servicios de Salud según régimen en salud, Subred Integrada de Servicios de salud Sur ESE., 2016

Régimen en Salud	Defunciones	%
SUBSIDIADO	1563	80,1
CONTRIBUTIVO	312	16,0
NO ASEGURADO	65	3,3
EXCEPCIÓN	9	0,5
ESPECIAL	3	0,2
Total	1952	100

Fuente: Bases de datos preliminares RUAF Defunciones. 2016

Respecto al régimen de seguridad social en salud se encontró que el 80,1% pertenecían al régimen subsidiado, 16,0% contributivo, 3,3% no estaban asegurados, 0,5% pertenecían a régimen de excepción y 0,2 eran del régimen especial.

Gráfica 6 Casos de mortalidad por grupos quinquenales, Subred Sur E.S.E., 2016



Fuente: Base de datos oficial DANE-Estadísticas vitales RUAF ND - 2014. Base defunción preliminar RUAF - 2016.

Al comparar los años 2014 y 2016 se observa disminución de casos en el año 2016 para los grupos de 0 a 4 años y en las edades de 10 a 54 años; para las edades de 55 a 69 años se presentó aumento y en las edades de 80 y más años se observa un comportamiento similar.

3.3. Mortalidad infantil y en la niñez

Los eventos asociados con la de mortalidad evitable en el año 2016, se observa una disminución en el número de casos en mortalidad materna y perinatal, los eventos que aumentaron su incidencia fueron la mortalidad infantil, mortalidad en menor de 5 años, mortalidad por IRA y mortalidad por desnutrición en menor de 5 años, por último se resalta la ausencia de casos de mortalidad por enfermedad diarreica aguda en la Subred Sur. Es importante mencionar que para la USS Nazareth no se identificaron casos.

Tabla 22 Comparativo comportamiento de la mortalidad evitable, Subred Sur, 2015-2016

Mortalidad evitable	2015	2016
---------------------	------	------

Mortalidad materna	5	2
Mortalidad perinatal	133	127
Mortalidad infantil	56	61
Mortalidad menor de cinco años	59	78
Mortalidad por neumonía en menor de cinco años	7	10
Mortalidad por enfermedad infección respiratoria en menor de cinco años	3	5
Mortalidad por enfermedad diarreica aguda en menor de cinco años	0	0
Mortalidad por desnutrición en menor de cinco años	1	2

Fuente: Base de datos DANE – RUAF Sistema de estadísticas vitales SDS, 2015 – 2016

Tabla 23 Tasa de mortalidad neonatal por 1000 nacidos vivos, Subred Sur E.S.E., año 2016

Unidad de Servicios de Salud	Defunciones neonatales	Nacimientos	Tasa mortalidad neonatal por 1000 nacidos vivos
Usme	1	62	16,1
Tunal	21	2449	8,6
Meissen	10	3409	2,9
Tunjuelito	1	976	1
Vista Hermosa	0	371	0
Nazareth	0	1	0
Subred Sur	33	7268	4,5

Fuente: Nacimientos Base RUAF preliminar, Subred Sur.2016 (corte 24-02-2017).

La tasa de mortalidad neonatal de la Subred Sur fue de 4,5 por 1000 nacidos vivos, la mayor tasa se presentó en la USS Usme con 16,1, en segundo lugar se ubica Tunal con 8,6, en tercer lugar Meissen 2,9 y en cuarto lugar Tunjuelito con una tasa de 1. Es importante mencionar que no se presentaron casos de mortalidad neonatal en las USS Vista Hermosa y Nazareth.

4. Morbilidad

Morbilidad

Causas de morbilidad atendida en consulta externa

Para el año 2016 en la Subred Sur se registraron un total de 804.359 atenciones por consulta externa, donde el 67,9% corresponden a mujeres y el restante 31.1% a hombres.

Dentro de las principales causas de consulta externa para la Subred Sur, se encuentra la hipertensión arterial con un total de 38.718 atenciones que representa el 4.8%, donde las mujeres son las que más consulta triplicando a los hombres con 10448 atenciones. En población general; las primeras 15 causas de morbilidad aportan el 17,2% del total de las atenciones , resaltando eventos relacionados con afecciones crónicas, relacionados con estilos de vida, infecciones de vías urinarias y gastrointestinales e hiperplasia de próstata.

Tabla 24 Primeras 15 causas de morbilidad por consulta externa, Subred Sur, 2016

#	CIE 10	Causas	Mujeres	Hombres	Total	%
1	I10X	Hipertensión esencial (primaria)	28270	10448	38718	4,8
2	E780	Hipercolesterolemia pura	11591	3999	15590	1,9
3	E039	Hipotiroidismo, no especificado	9431	1093	10524	1,3
4	J00X	Rinofaringitis aguda [resfriado común]	5632	4345	9977	1,2
5	N390	Infección de vías urinarias, sitio no especificado	7900	1847	9747	1,2
6	M545	Lumbago no especificado	5426	2300	7726	1,0
7	J449	Enfermedad pulmonar obstructiva crónica, no especificada	3473	3018	6491	0,8
8	B82	Parasitosis intestinal, sin otra especificación	3453	2834	6287	0,8
9	M255	Dolor en articulación	4411	1828	6239	0,8
10	N40X	Hiperplasia de la próstata	0	6003	6003	0,7
11	E119	Diabetes mellitus no insulino dependiente, sin mención de complicación	3462	1492	4954	0,6
12	E669	Obesidad, no especificada	3441	999	4440	0,6
13	E782	Hiperlipidemia mixta	2972	1166	4138	0,5
14	E149	Diabetes mellitus no especificada, sin mención de complicación	2741	1216	3957	0,5
15	K297	Gastritis, no especificada	2884	1013	3897	0,5
Resto de las causas			451289	214382	665671	82,8
Total			546376	257983	804359	100

Fuente: Registros Individuales de Prestación de Servicios (RIPS). Subred Integrada de Servicios de Salud Sur ESE.2016

Tabla 25 Primeras 15 causas de morbilidad por consulta externa en mujeres, Subred Sur E.S.E., 2016

#	CIE 10	Causas	Total	%
1	I10X	Hipertensión esencial (primaria)	28270	5,2

2	E780	Hipercolesterolemia pura	11591	2,1
3	E039	Hipotiroidismo, no especificado	9431	1,7
4	N390	Infección de vías urinarias, sitio no especificado	7900	1,4
5	J00X	Rinofaringitis aguda [resfriado común]	5632	1,0
6	M545	Lumbago no especificado	5426	1,0
7	M255	Dolor en articulación	4411	0,8
8	N760	Vaginitis aguda	3603	0,7
9	J449	Enfermedad pulmonar obstructiva crónica, no especificada	3473	0,6
10	E119	Diabetes mellitus no insulino dependiente, sin mención de complicación	3462	0,6
11	B82	Parasitosis intestinal, sin otra especificación	3453	0,6
12	E669	Obesidad, no especificada	3441	0,6
13	E660	Obesidad debida a exceso de calorías	3329	0,6
14	E782	Hiperlipidemia mixta	2972	0,5
15	K297	Gastritis, no especificada	2884	0,5
Resto de las causas			447098	81,8
Total			546376	100

Fuente: Registros Individuales de Prestación de Servicios (RIPS). Subred Integrada de Servicios de Salud Sur ESE.2016

Tabla 26 Primeras 15 causas de morbilidad por consulta externa en hombres, Subred Sur E.S.E., 2016

#	CIE 10	Causas	Total	%
1	I10X	Hipertensión esencial (primaria)	10448	4,0
2	N40X	Hiperplasia de la próstata	6003	2,3
3	J00X	Rinofaringitis aguda [resfriado común]	4345	1,7
4	E780	Hipercolesterolemia pura	3999	1,6
5	J449	Enfermedad pulmonar obstructiva crónica, no especificada	3018	1,2
6	B82	Parasitosis intestinal, sin otra especificación	2834	1,1
7	M545	Lumbago no especificado	2300	0,9
8	N390	Infección de vías urinarias, sitio no especificado	1847	0,7
9	G409	Epilepsia, tipo no especificado	1842	0,7
10	M255	Dolor en articulación	1828	0,7
11	E119	Diabetes mellitus no insulino dependiente, sin mención de complicación	1492	0,6
12	J219	Bronquiolitis aguda, no especificada	1363	0,5
13	E149	Diabetes mellitus no especificada, sin mención de complicación	1216	0,5
14	H259	Catarata senil, no especificada	1172	0,5
15	E782	Hiperlipidemia mixta	1166	0,5
Resto de las causas			213110	82,6
Total			257983	100

Fuente: Registros Individuales de Prestación de Servicios (RIPS). Subred Integrada de Servicios de Salud Sur ESE.2016

Tabla 27 Morbilidad consulta externa por curso de vida, Subred Sur E.S.E., 2016

Causas de morbilidad atendida en hospitalización

Para el año 2016 en la Subred Sur se registraron un total de 94.246 atenciones por hospitalización, donde el 58,7% corresponden a mujeres y el restante 41,3% a hombres.

Al analizar las quince primeras causas de hospitalización en población general las tres primeras incluyen infección de vías urinarias, atención a partos y bronquiolitis, el primer evento con una mayor incidencia en mujeres. En cuanto la bronquiolitis aguda además de ser el tercer evento en población general, es el de mayor incidencia en hombres.

Tabla 28 Primeras 15 causas de morbilidad de hospitalización, Subred Sur E.S.E., 2016

#	CIE 10	Causas	Mujeres	Hombres	Total	%
1	N390	Infección de vías urinarias, sitio no especificado	2610	800	3410	3,6
2	O800	Parto único espontáneo, presentación cefálica de vértice	3209	0	3209	3,4
3	J219	Bronquiolitis aguda, no especificada	910	1228	2138	2,3
4	A09X	Diarrea y gastroenteritis de presunto origen infeccioso	966	813	1779	1,9
5	J159	Neumonía bacteriana, no especificada	686	901	1587	1,7
6	J449	Enfermedad pulmonar obstructiva crónica, no especificada	683	543	1226	1,3
7	I10X	Hipertensión esencial (primaria)	785	356	1141	1,2
8	J189	Neumonía, no especificada	477	557	1034	1,1
9	J441	Enfermedad pulmonar obstructiva crónica con exacerbación aguda, no especificada	450	446	896	1,0
10	O318	Otras complicaciones específicas del embarazo múltiple	880	0	880	0,9
11	I500	Insuficiencia cardíaca congestiva	419	403	822	0,9
12	O471	Falso trabajo de parto a las 37 y más semanas completas de gestación	787	0	787	0,8
13	O821	Parto por cesárea de emergencia	784	0	784	0,8
14	K359	Apendicitis aguda, no especificada	373	367	740	0,8
15	O470	Falso trabajo de parto antes de las 37 semanas completas de gestación	725	0	725	0,8
Resto de las causas			40618	32470	73088	77,6
Total			55362	38884	94246	100

Fuente: Registros Individuales de Prestación de Servicios (RIPS). Subred Integrada de Servicios de Salud Sur ESE.2016

Tabla 29 Primeras 15 causas de morbilidad de hospitalización en mujeres, Subred Sur E.S.E., 2016

#	CIE 10	Causas	Total	%
1	O800	Parto único espontáneo, presentación cefálica de vértice	3209	5,8
2	N390	Infección de vías urinarias, sitio no especificado	2610	4,7

3	A09X	Diarrea y gastroenteritis de presunto origen infeccioso	966	1,7
4	J219	Bronquiolitis aguda, no especificada	910	1,6
5	O318	Otras complicaciones específicas del embarazo múltiple	880	1,6
6	O471	Falso trabajo de parto a las 37 y más semanas completas de gestación	787	1,4
7	I10X	Hipertensión esencial (primaria)	785	1,4
8	O821	Parto por cesárea de emergencia	784	1,4
9	O470	Falso trabajo de parto antes de las 37 semanas completas de gestación	725	1,3
10	Z00	Factores que influyen en el estado de salud y contacto con los servicios de salud	714	1,3
11	J159	Neumonía bacteriana, no especificada	686	1,2
12	J449	Enfermedad pulmonar obstructiva crónica, no especificada	683	1,2
13	O034	Aborto espontáneo incompleto, sin complicación	553	1,0
14	O479	Falso trabajo de parto, sin otra especificación	515	0,9
15	O200	Amenaza de aborto	506	0,9
Resto de las causas			40049	72,3
Total			55362	100

Fuente: Registros Individuales de Prestación de Servicios (RIPS). Subred Integrada de Servicios de Salud Sur ESE.2016

Tabla 30 Primeras 15 causas de morbilidad de hospitalización en hombres, Subred Sur E.S.E., 2016

#	CIE 10	Causas	Total	%
1	J219	Bronquiolitis aguda, no especificada	1228	3,2
2	J159	Neumonía bacteriana, no especificada	901	2,3
3	A09X	Diarrea y gastroenteritis de presunto origen infeccioso	813	2,1
4	N390	Infección de vías urinarias, sitio no especificado	800	2,1
5	J189	Neumonía, no especificada	557	1,4
6	J449	Enfermedad pulmonar obstructiva crónica, no especificada	543	1,4
7	J441	Enfermedad pulmonar obstructiva crónica con exacerbación aguda, no especificada	446	1,1
8	S212	Herida de la pared posterior del tórax	427	1,1
9	J980	Enfermedades de la tráquea y de los bronquios, no clasificadas en otra parte	419	1,1
10	I500	Insuficiencia cardíaca congestiva	403	1,0
11	P073	Otros recién nacidos pretérmino	390	1,0
12	S009	Traumatismo superficial de la cabeza, parte no especificada	386	1,0
13	K359	Apendicitis aguda, no especificada	367	0,9
14	I219	Infarto agudo del miocardio, sin otra especificación	363	0,9
15	I10X	Hipertensión esencial (primaria)	356	0,9
Resto de las causas			30485	78,4
Total			38884	100,0

Fuente: Registros Individuales de Prestación de Servicios (RIPS). Subred Integrada de Servicios de Salud Sur ESE.2016

Causas de morbilidad atendida en urgencias

Para el año 2016 en la Subred Sur se registraron un total de 131.072 atenciones por urgencias, donde el 60.7% corresponden a mujeres y el restante 39.3% a hombres.

Al analizar las quince primeras causas de urgencias en población los dos primeros eventos con una distribución relativamente similar son: infección de vías urinarias, el cual también es de mayor incidencia en mujeres, el segundo eventos rinofaringitis agudas, la cual no tiene diferencias por sexo en población general, pero es el evento de mayor ocurrencia en hombres

Tabla 31 Primeras 15 causas de morbilidad en urgencias según sexo, Subred Sur E.S.E., 2016

#	CIE 10	Causa	Mujeres	Hombres	Total	%
1	N390	Infección de vías urinarias, sitio no especificado	6192	1417	7609	5,8
2	J00X	Rinofaringitis aguda [resfriado común]	3478	3193	6671	5,1
3	J039	Amigdalitis aguda, no especificada	2466	2197	4663	3,6
4	J219	Bronquiolitis aguda, no especificada	1938	2419	4357	3,3
5	M545	Lumbago no especificado	1580	874	2454	1,9
6	I10X	Hipertensión esencial (primaria)	1480	697	2177	1,7
7	O200	Amenaza de aborto	1964	0	1964	1,5
8	K297	Gastritis, no especificada	1348	576	1924	1,5
9	A084	Infección intestinal viral, sin otra especificación	994	842	1836	1,4
10	J449	Enfermedad pulmonar obstructiva crónica, no especificada	930	773	1703	1,3
11	J209	Bronquitis aguda, no especificada	974	606	1580	1,2
12	H669	Otitis media, no especificada	742	745	1487	1,1
13	S099	Traumatismo de la cabeza, no especificado	541	804	1345	1,0
14	S610	Herida de dedo(s) de la mano, sin daño de la(s) uña(s)	431	906	1337	1,0
15	O318	Otras complicaciones específicas del embarazo múltiple	1276	0	1276	1,0
Resto de las causas			53235	35454	88689	67,7
Total			79569	51503	131072	100

Fuente: Registros Individuales de Prestación de Servicios (RIPS). Subred Integrada de Servicios de Salud Sur ESE.2016

Tabla 32 Primeras 15 causas de morbilidad de urgencias en mujeres, Subred Sur E.S.E., 2016

#	CIE 10	Causa	Total	%
1	N390	Infección de vías urinarias, sitio no especificado	6192	7,8
2	J00X	Rinofaringitis aguda [resfriado común]	3478	4,4
3	J039	Amigdalitis aguda, no especificada	2466	3,1

4	O200	Amenaza de aborto	1964	2,5
5	J219	Bronquiolitis aguda, no especificada	1938	2,4
6	M545	Lumbago no especificado	1580	2,0
7	I10X	Hipertensión esencial (primaria)	1480	1,9
8	K297	Gastritis, no especificada	1348	1,7
9	O318	Otras complicaciones específicas del embarazo múltiple	1276	1,6
10	O479	Falso trabajo de parto, sin otra especificación	1162	1,5
11	O470	Falso trabajo de parto antes de las 37 semanas completas de gestación	1058	1,3
12	A084	Infección intestinal viral, sin otra especificación	994	1,2
13	J209	Bronquitis aguda, no especificada	974	1,2
14	N939	Hemorragia vaginal y uterina anormal, no especificada	963	1,2
15	G439	Migraña, no especificada	962	1,2
Resto de las causas			51734	65,0
Total			79569	100,0

Fuente: Registros Individuales de Prestación de Servicios (RIPS). Subred Integrada de Servicios de Salud Sur ESE.2016

Tabla 33 Primeras 15 causas de morbilidad de urgencias en hombres, Subred Sur E.S.E., 2016

#	CIE 10	Causa	Total	%
1	J00X	Rinofaringitis aguda [resfriado común]	3193	6,2
2	J219	Bronquiolitis aguda, no especificada	2419	4,7
3	J039	Amigdalitis aguda, no especificada	2197	4,3
4	N390	Infección de vías urinarias, sitio no especificado	1417	2,8
5	S010	Herida del cuero cabelludo	968	1,9
6	S610	Herida de dedo(s) de la mano, sin daño de la(s) uña(s)	906	1,8
7	S019	Herida de la cabeza, parte no especificada	902	1,8
8	M545	Lumbago no especificado	874	1,7
9	A084	Infección intestinal viral, sin otra especificación	842	1,6
10	S099	Traumatismo de la cabeza, no especificado	804	1,6
11	S018	Herida de otras partes de la cabeza	803	1,6
12	J449	Enfermedad pulmonar obstructiva crónica, no especificada	773	1,5
13	S009	Traumatismo superficial de la cabeza, parte no especificada	766	1,5
14	H669	Otitis media, no especificada	745	1,4
15	I10X	Hipertensión esencial (primaria)	697	1,4
Resto de las causas			33197	64,5
Total			51503	100

Fuente: Registros Individuales de Prestación de Servicios (RIPS). Subred Integrada de Servicios de Salud Sur ESE.2016

5. Eventos de interés en salud pública

Tabla 34 Distribución notificación de eventos SIVIGILA, Subred Sur E.S.E., 2016

Evento	Total	%
--------	-------	---

Vigilancia integrada de rabia humana	2287	26,2
Varicela individual	1703	19,5
ESI - IRAG (vigilancia centinela)	534	6,1
Morbilidad materna extrema	488	5,6
Bajo peso al nacer	459	5,3
Intoxicaciones	430	4,9
Exposición a Flúor	368	4,2
Defectos congénitos	326	3,7
Desnutrición aguda en menores de 5 años	281	3,2
Intento de suicidio	216	2,5
Tos ferina	208	2,4
Mortalidad perinatal y neonatal tardía	186	2,1
Enfermedad diarreica aguda por rotavirus	157	1,8
Parotiditis	153	1,8
Tuberculosis	143	1,6
VIH/SIDA/Mortalidad por SIDA	107	1,2
Sífilis congénita	80	0,9
Sífilis gestacional	79	0,9
Zika	69	0,8
Dengue	64	0,7
IAD - infecciones asociadas a dispositivos - individual	64	0,7
Enfermedad transmitida por alimentos o agua (ETA)	59	0,7
Infección respiratoria aguda grave IRAG inusitada	34	0,4
Malaria	27	0,3
Mortalidad por ira	24	0,3
Evento adverso seguido a la vacunación.	22	0,3
Cáncer de la mama y cuello uterino	20	0,2
Leishmaniasis cutánea	17	0,2
Mortalidad materna	17	0,2
Chikungunya	14	0,2
Lesiones por artefactos explosivos (Pólvora y minas antipersonal)	14	0,2
Rubeola	14	0,2

Lesiones de causa externa	9	0,1
Hepatitis B, C y coinfección hepatitis B y delta	8	0,1
Sarampión	8	0,1
Meningitis	6	0,1
Cáncer en menores de 18 años	4	0,0
Mortalidad por desnutrición	4	0,0
Dengue grave	3	0,0
Parálisis flácida aguda (menores de 15 años)	3	0,0
Síndrome de rubeola congénita	3	0,0
Tuberculosis fármaco resistente	3	0,0
Chagas	2	0,0
Fiebre tifoidea y paratifoidea	2	0,0
Tétanos accidental	2	0,0
Enfermedades huérfanas - raras	1	0,0
Leishmaniasis visceral	1	0,0
Mortalidad por EDA 0-4 años	1	0,0
Vigilancia en salud pública de las violencias de género	1	0,0
Total	8725	100

Fuente: Base de datos SIVIGILA, USS Vista Hermosa, 2016

Durante el año 2016 en los casos notificados por la Subred Sur, se evidenció que de lejos, los 2 primeros eventos de notificación aportan cerca de la mitad de casos del año, en primer lugar la Vigilancia integrada de rabia humana aportando 1 de cada 4 casos, relacionado con una cantidad importante de animales callejeros y mascotas que no cuentan con los cuidados requeridos.

En segundo lugar, la varicela individual aporta dichos casos debido al ingreso de eventos detectados en los seguimientos a brotes de varicela en los colegios, jardines y viviendas de las diferentes localidades.

El tercer evento de notificación es la Enfermedad Similar a la Influenza - Infección Respiratoria Aguda Grave (ESI – IRAG), esto se debe a que en la subred Sur, la USS Tunal es encargada de la vigilancia centinela de dicho evento en la zona.

Los eventos relacionados con la gestación (Morbilidad materna extrema, mortalidad materna, perinatal, Bajo peso al nacer, malformaciones congénitas, sífilis congénita y gestacional, síndrome de rubeola congénita) aportan el 18,7% (1638 casos) de la notificación, evidenciando la importancia y la atención de prevención, atención y seguimiento de esta población.

Con relación a los eventos de mortalidad atendido por la Subred Sur, que requieren notificación a VSP se evidencia un total de 232 casos lo que representa un 2,6%, donde se incluyen la Mortalidad perinatal (17 casos), por infección respiratoria aguda (24 casos), materna (17 casos), por desnutrición (4 casos) y por enfermedad diarreica aguda (1 caso), este último, correspondiente al departamento de Nariño (Ipiales).

6. Bibliografía

1. Hospital Nazareth ESE. Base poblacional localidad Sumapaz. Bogotá D.C.; 2015.

2. Secretaria Distrital de Desarrollo Económico. Principales resultados del censo de Ruralidad. Bogotá D.C.; 2013.
3. Secretaría Distrital de Planeación. Caracterización Socioeconómica de la Población Encuestada con la Metodología del Sisbén III en Bogotá D.C.- Enero de 2010 a Mayo de 2015. 2015;74.
4. Secretaría Distrital de Salud. Diagnóstico sectorial de salud. Bogotá D.C.; 2015.