

# Perfil de salud – enfermedad

## USS Usme

### 2016



Elaboro: Equipo de Análisis de la condición de calidad de vida salud y Enfermedad  
subred integrada de servicios de salud sur  
Reviso: Erika Rodríguez – líder de Vigilancia en Salud Pública subred integrada de servicios de  
salud sur  
Aprobó: Luisa Alejandra Pardo Rico- Coordinadora de Salud pública subred integrada de  
servicios de salud sur



Secretaría de Salud  
Subred Sur E.S.E.



ALCALDÍA MAYOR  
DE BOGOTÁ D.C.

BOGOTÁ  
MEJOR  
PARA TODOS

## Contenido

1. Contexto demográfico .....	7
1.1 Viviendas .....	8
1.2 Hogares por escala geográfica .....	9
1.3 Estructura demográfica .....	10
1.4 Ciclo de vida .....	13
1.5 Descripción de la Oferta.....	14
2. Fecundidad (con la base de nacimientos), Subred Sur E.S.E., 2016.....	15
3. Análisis de mortalidad Subred Sur E.S.E., USS Usme .....	19
3.1 Mortalidad General, USS Usme .....	19
3.2 Estructura de la mortalidad por edades quinquenales, USS Usme. ....	21
3.3 Mortalidad infantil y en la niñez en USS Usme .....	23
4. Morbilidad USS Usme .....	24
4.1 Causas de morbilidad atendida en consulta externa, USS Usme .....	24
4.2 Causas de morbilidad atendida en consulta externa por curso de vida, USS Usme.....	28
4.3 Causas de morbilidad atendida en hospitalización, USS Usme.....	31
4.4 Causas de morbilidad atendida en hospitalización por curso de vida, USS Usme.....	34
4.5 Causas de morbilidad atendida en urgencias, USS Usme.....	38
4.6 Causas de morbilidad atendida en urgencias por curso de vida, USS Usme	39
5. Eventos de interés en Salud Pública, USS Usme .....	45
6. Bibliografía .....	47

## Contenido Tablas

Tabla 1. Proporción de población por localidad y UPZ según sexo. Subred Sur E.S.E., 2015 .....	7
Tabla 2. Proporción de población por localidad y UPZ según sexo. Subred Sur E.S.E., 2015 .....	8
Tabla 3. Indicadores Demográficos, Subred Sur E.S.E., 2005-2010-2015 .....	12
Tabla 4. Población por ciclo de vida por localidad. Subred Sur E.S.E., 2015 .....	13
Tabla 5. Población por ciclo de vida por sexo. Subred Sur E.S.E., 2015 .....	13
Tabla 6. Proporción de nacimientos atendidos, Subred Sur E.S.E., 2016 .....	15
Tabla 7. Nacidos Vivos Según peso al Nacer, Subred Sur E.S.E., 2016 .....	16
Tabla 8. Tasa de mortalidad neonatal por 1000 nacidos vivos, Subred Sur E.S.E., 2016 .....	16
Tabla 9. Nacidos vivos según tipo de parto, Subred Sur E.S.E., 2016.....	16
Tabla 10. Nacidos vivos según multiplicidad del embarazo, Subred Sur E.S.E., 2016 .....	17
Tabla 11. Nacimientos por localidad de residencia de la madre, Subred Sur E.S.E., 2016 .....	18
Tabla 12. Edad de la madre Subred Sur E.S.E. y USS Usme, 2016.....	19
Tabla 13 Primeras 15 causas de mortalidad, USS Usme, 2014.....	20
Tabla 14. Distribución casos de mortalidad por curso de vida, USS Usme, 2016.	21
Tabla 15. Distribución casos de mortalidad por nivel educativo, USS Usme, 2016 .....	22
Tabla 16 Distribución casos de mortalidad por localidad de residencia, USS Usme, 2016 .....	22
Tabla 17 Distribución casos de mortalidad por régimen de seguridad social en salud, USS Usme, 2016 .....	23
Tabla 18 Comparativo comportamiento de la mortalidad evitable, USS Usme, 2015-2016 .....	23
Tabla 19 Morbilidad consulta externa por curso de vida. USS Usme, 2016.....	25
Tabla 20 Primeras 15 causas de morbilidad por consulta externa, USS Usme, 2016 .....	26
Tabla 21 Primeras 15 causas de morbilidad por consulta externa en mujeres, USS Usme, 2016.....	27
Tabla 22 Primeras 15 causas de morbilidad por consulta externa en hombres, USS Usme, 2016.....	27
Tabla 23 Primeras 15 causas de morbilidad por consulta externa en primera infancia, USS Usme, 2016 .....	28
Tabla 24. Primeras 15 causas de morbilidad por consulta externa en infancia, USS Usme, 2016.....	28
Tabla 25. Primeras 15 causas de morbilidad por consulta externa en infancia escolar, USS Usme, 2016 .....	29
Tabla 26. Primeras 15 causas de morbilidad por consulta externa en adolescencia, USS Usme, 2016.....	29

Tabla 27. Primeras 15 causas de morbilidad por consulta externa en juventud, USS Usme, 2016.....	30
Tabla 28. Primeras 15 causas de morbilidad por consulta externa en adulto, USS Usme, 2016.....	30
Tabla 29. Primeras 15 causas de morbilidad por consulta externa en vejez, USS Usme, 2016.....	31
Tabla 30 Comportamiento de la morbilidad atendida en hospitalización, USS Usme, 2016.....	31
Tabla 31 Primeras 15 causas de morbilidad de hospitalización, USS Usme, 2016 .....	32
Tabla 32 Primeras 15 causas de morbilidad de hospitalización en mujeres, USS Usme, 2016.....	33
Tabla 33 Primeras 15 causas de morbilidad de hospitalización en hombres, USS Usme, 2016.....	33
Tabla 34 Atenciones por hospitalización según curso de vida, USS Usme, 2016.	34
Tabla 35 Primeras causas de morbilidad de hospitalización en primera infancia, USS Usme, 2016.....	34
Tabla 36 Primeras 15 causas de morbilidad de hospitalización en infancia, USS Usme, 2016.....	35
Tabla 37 Primeras 15 causas de morbilidad de hospitalización en infancia escolar, USS Usme, 2016.....	35
Tabla 38 Primeras causas de morbilidad de hospitalización en adolescencia, USS Usme, 2016.....	36
Tabla 39 Primeras 15 causas de morbilidad de hospitalización en juventud, USS Usme, 2016.....	36
Tabla 40 Primeras 15 causas de morbilidad de hospitalización en adulto, USS Usme, 2016.....	37
Tabla 41 Primeras 15 causas de morbilidad de hospitalización en vejez, USS Usme, 2016.....	37
Tabla 42 Atenciones por urgencias según curso de vida, USS Usme, 2016 .....	39
Tabla 43 Primeras 15 causas de morbilidad en urgencias según sexo, USS Usme, 2016 .....	39
Tabla 44 Primeras 15 causas de morbilidad de urgencias en mujeres, USS Usme, 2016 .....	40
Tabla 45 Primeras 15 causas de morbilidad de urgencias en hombres, USS Usme, 2016 .....	40
Tabla 46 Primeras 15 causas de morbilidad de urgencias en primera infancia, USS Usme, 2016.....	41
Tabla 47 Primeras 15 causas de morbilidad de urgencias en infancia, USS Usme, 2016 .....	41
Tabla 48 Primeras 15 causas de morbilidad de urgencias en infancia escolar, USS Usme, 2016.....	42

Tabla 49 Primeras 15 causas de morbilidad de urgencias en adolescencia, USS Usme, 2016 .....	42
Tabla 50 Primeras 15 causas de morbilidad de urgencias en juventud, USS Usme, 2016 .....	43
Tabla 51 Primeras 15 causas de morbilidad de urgencias en adultez, USS Usme, 2016 .....	43
Tabla 52 Primeras 15 causas de morbilidad de urgencias en vejez, USS Usme, 2016 .....	44
Tabla 53 Distribución notificación de eventos SIVIGILA por sexo, USS Usme, 2016 .....	45
Tabla 54 Eventos de notificación de interés en salud publica SIVIGILA por curso de vida, USS Usme, 2016 .....	46

## Contenido Gráficos

Gráfica 1 Proporción de viviendas y hogares por localidad, Subred Sur E.S.E. ....	9
Gráfica 2 Pirámide poblacional, Subred Sur E.S.E., 2015 .....	11
Gráfica 3 Pirámide poblacional por localidad, Subred Sur E.S.E., 2015 .....	11
Gráfica 4 Nacidos vivos según pertenencia étnica, Subred Sur E.S.E., 2016.....	17
Gráfica 5 Edad de la Madre, USS Usme, año 2016 .....	18
Gráfica 6 Casos de mortalidad por grupos quinquenales, USS Usme, 2016 .....	21
Gráfica 7 Comportamiento de las atenciones de consulta externa por mes, USS Usme, 2016 .....	24
Gráfica 8 Demanda del servicio de consulta externa por grupos quinquenales. USS Usme, 2016.....	25
Gráfica 9 Comportamiento de la atención por urgencias, USS Usme, 2016.....	38

## Contenido Mapas

Mapa 1 Densidad poblacional, Subred Sur E.S.E., 2015 .....	10
Mapa 2 Oferta de servicios de salud públicos y privados, Subred Sur E.S.E., 2015 .....	14

## 1. Contexto demográfico

La subred Integrada de Servicios de Salud Sur ESE tiene una población total de 1.323.457 habitantes al 2015 según la proyecciones DANE - Censo 2005 y fuentes secundarias para la población rural (1); la distribución urbano rural corresponde al 99.0 % de población urbana y el 1.0 % es rural.

La localidad con la proporción más alta de población es Ciudad Bolívar con un 52,0% (n= 687.923), seguido por la localidad de Usme con un 32.7 % (n=432.724), con un 15.1 % (n=200.048) está la localidad de Tunjuelito y el 0.2 % (n=2.762) la localidad de Sumapaz que es netamente rural.

En la localidad de Ciudad Bolívar la UPZ con mayor proporción de población es Ismael Perdomo con un 27.8 % (n=189.678), seguido la UPZ Lucero con un 26.2 % (n=177.614), y Jerusalem con un 17.0% (n=116.103). Para la localidad de Usme la UPZ Gran Yomasa concentra el 36.9 % (157.588) de la población de la localidad, seguido por la UPZ Comuneros y Alfonso López con un 24.0% (n=102.806) y un 19.5 % (n=83.579) respectivamente; y para la localidad de Tunjuelito la UPZ Venecia concentra el 71.7 % (n=143.438) de la población total.

**Tabla 1. Proporción de población por localidad y UPZ según sexo. Subred Sur E.S.E., 2015**

Localidad	UPZ	Hombres	%	Mujeres	%	Total	%	
Usme	La flora	10757	2,49	10782	2,49	21539	4,98	
	Danubio	23641	5,47	23779	5,50	47420	10,96	
	Gran Yomasa	77512	17,92	80076	18,52	157588	36,44	
	Comuneros	50636	11,71	52170	12,06	102806	23,77	
	Alfonso López	41572	9,61	42007	9,71	83579	19,33	
	Parque Nubes	Entre	1402	0,32	1256	0,29	2658	0,61
	Ciudad Usme		8359	1,93	8526	1,97	16885	3,90
<b>Total</b>		<b>213879</b>	<b>49,45</b>	<b>218596</b>	<b>50,55</b>	<b>432475</b>	<b>100,00</b>	
Ciudad Bolívar	El mochuelo	1002	0,15	921	0,13	1923	0,28	
	Monte Blanco	4179	0,61	3888	0,57	8067	1,17	
	Arborizadora	30022	4,37	33810	4,92	63832	9,28	
	San francisco	37874	5,51	39760	5,78	77634	11,29	
	Lucero	87635	12,74	89979	13,08	177614	25,83	
	El tesoro	26231	3,81	26609	3,87	52840	7,68	

	Ismael Perdomo	92927	13,51	96751	14,07	189678	27,58
	Jerusalem	56777	8,26	59326	8,63	116103	16,88
<b>Total</b>		<b>336647</b>	<b>48,95</b>	<b>351044</b>	<b>51,05</b>	<b>687691</b>	<b>100,00</b>
Tunjuelito	Venecia	70065	35,02	73373	36,68	143438	71,70
	Tunjuelito	29204	14,60	27406	13,70	56610	28,30
<b>Total</b>		<b>99269</b>	<b>49,62</b>	<b>100779</b>	<b>50,38</b>	<b>200048</b>	<b>100,00</b>

Fuente: Proyecciones Poblacionales DANE- Censo 2005. Secretaria de Planeación Distrital.2015

## 1.1 Viviendas

Según datos reportados en la encuesta del SISBEN de Enero 2010 a Mayo del 2015,(2) la subred sur agrupa 259.223 viviendas; el 54,2% (n= 140.534) ubicadas en la Localidad de Ciudad Bolívar; un 30,7% (n=79.688) viviendas en Usme y el 14,8% (n=38.313) pertenecen a Tunjuelito. Frente al estrato socioeconómico el 48,3% (n=125.316) se encuentran ubicadas en el estrato 1, concentradas en la localidad de Ciudad Bolívar, Sumapaz y Usme, el 46,7% (n=121.099) son de estrato 2 ubicadas en Tunjuelito y Usme, el 4.9 % (n=12.606) pertenecen al estrato 3 localidad de Tunjuelito tiene la mayor concentración de viviendas.

**Tabla 2. Proporción de población por localidad y UPZ según sexo. Subred Sur E.S.E., 2015**

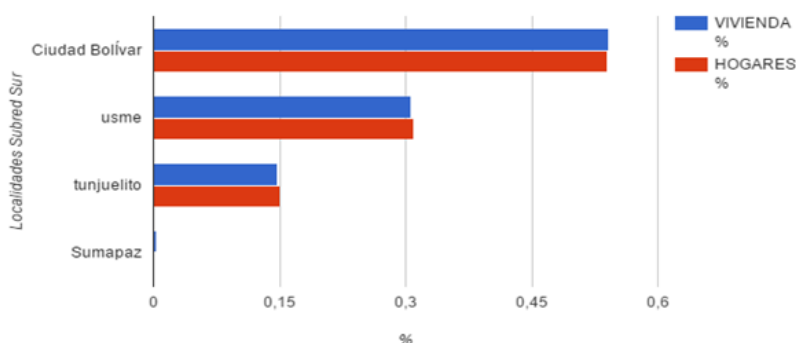
Localidad	Sin estrato		Estrato 1		Estrato 2		Estrato 3		Estrato 4,5,6		Total	
	N	%	N	%	N	%	N	%	N	%	N	%
Ciudad Bolívar	32	0,02	86534	61,6	51175	36,4	2786	2,0	7	0,0	140534	54,2
Usme	56	0,07	37179	46,7	42399	53,2	44	0,1	10	0,01	79688	30,7
Tunjuelito	1	0,00	1036	2,7	27499	71,8	9774	25,5	3	0,01	38313	14,8
Sumapaz	93	13,5	567	82,4	26	3,8	2	0,3	0	0,00	688	0,3
<b>Subred sur</b>	<b>182</b>	<b>0,07</b>	<b>125316</b>	<b>48,3</b>	<b>121099</b>	<b>46,7</b>	<b>12606</b>	<b>4,9</b>	<b>20</b>	<b>0,0</b>	<b>259223</b>	<b>100,0</b>

Fuente: Caracterización Sociodemográfica Encuesta SISBEN III: Boletín 66. Corte mayo 2015

Con relación a los hogares por vivienda el gráfico 1 representa 270.374 hogares de la Subred, concentrado en Ciudad Bolívar 147.171; seguidos de Usme 83.129 y Tunjuelito 39.376 hogares.



## Gráfica 1 Proporción de viviendas y hogares por localidad, Subred Sur E.S.E.



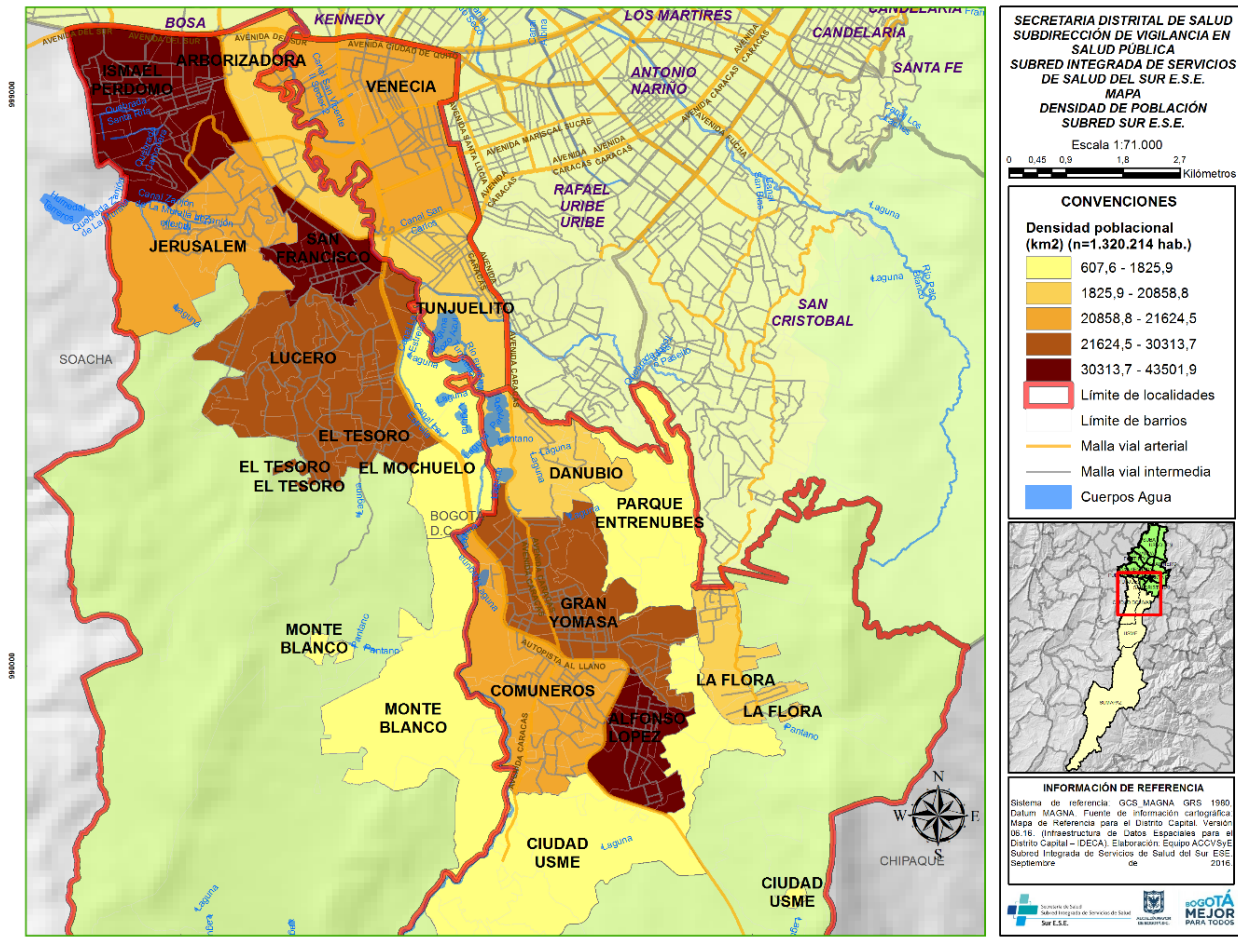
Fuente: caracterización socioeconómica encuesta SISBEN enero 2010- mayo 2015

### 1.2 Hogares por escala geográfica

La densidad poblacional para el área total de cobertura de la Subred Sur ESE en 2015 es de 17.825,45 habitantes por kilómetro cuadrado (hab./km<sup>2</sup>), siendo la localidad de Ciudad Bolívar aquella en donde la densidad poblacional es más alta, con 27.434,45 hab./km<sup>2</sup>, seguido de la localidad de Tunjuelito, en donde la densidad poblacional es de 21.325,46 hab./km<sup>2</sup>, y la localidad de Usme con 11.449,74 hab./km<sup>2</sup>.

La UPZ Alfonso López de la localidad de Usme y las UPZ San Francisco e Ismael Perdomo de la localidad de Ciudad Bolívar son las que presentan mayor densidad poblacional en la subred, la cual oscila entre 30.313,7 y 43.501,9 hab./km<sup>2</sup>, seguido de la UPZ Gran Yomasa de Usme y las UPZ Lucero y El Tesoro en donde la densidad poblacional esta entre 21.624,5 y 30.313,7 hab./km<sup>2</sup>. Además el comportamiento de la densidad poblacional en las UPZ Parque Entre Nubes y Ciudad Usme de la localidad de Usme y la UPZ Monte Blanco de la localidad de Ciudad Bolívar tiene valores bajos entre 607,6 y 1825,9 hab./km<sup>2</sup>, asociado a amplias áreas de transición rural – urbano.

**Mapa 1. Densidad poblacional, Subred Sur E.S.E., 2015**



Fuente: Proyecciones Poblacionales DANE- Censo 2005. Secretaria de Planeación Distrital.2015 – Bases de datos preliminares Ruaf ND – Secretaria Distrital de Salud.

### 1.3 Estructura demográfica

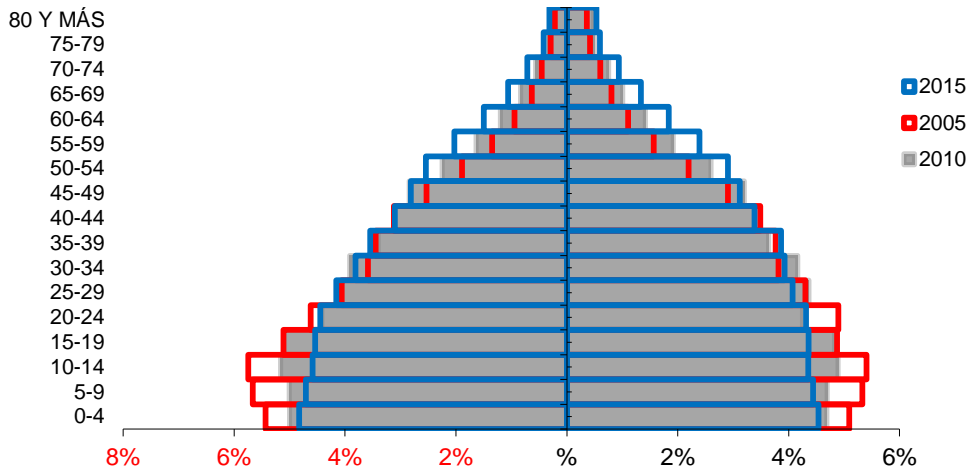
La pirámide poblacional de la Subred Integrada de Servicios de Salud Sur ESE en el 2015 presenta una pirámide estacionaria, que representa una disminución de la natalidad y baja mortalidad, con un estrechamiento en su base con relación al 2005, resultado de la transición demográfica y el aumento en la esperanza de vida al nacer que experimenta la población.

Según sexo entre el 2005 – 2015, el 50,1% son mujeres (n= 718.953) y el 49,1% hombres (n= 693.292) donde la relación hombre mujer es de 96,0. Para el periodo 2005 a 2015, se observa una reducción en la población de 0 a 14 años y un progresivo aumento de la población de 30 a 74 años.

Se observa una reducción de niños y niñas de 0 a 4 años pasando de 38 a 35 menores por cada 100 mujeres en edad fértil (15 a 49 años); de igual manera el índice de friz para la Subred es de 135,27 lo que representa una población

madura, el índice de envejecimiento muestra que por cada 100 personas, 18 correspondieron a adultos mayores de 65 años en el 2005 y 34 para el año 2015.

### Gráfica 2 Pirámide poblacional, Subred Sur E.S.E., 2015

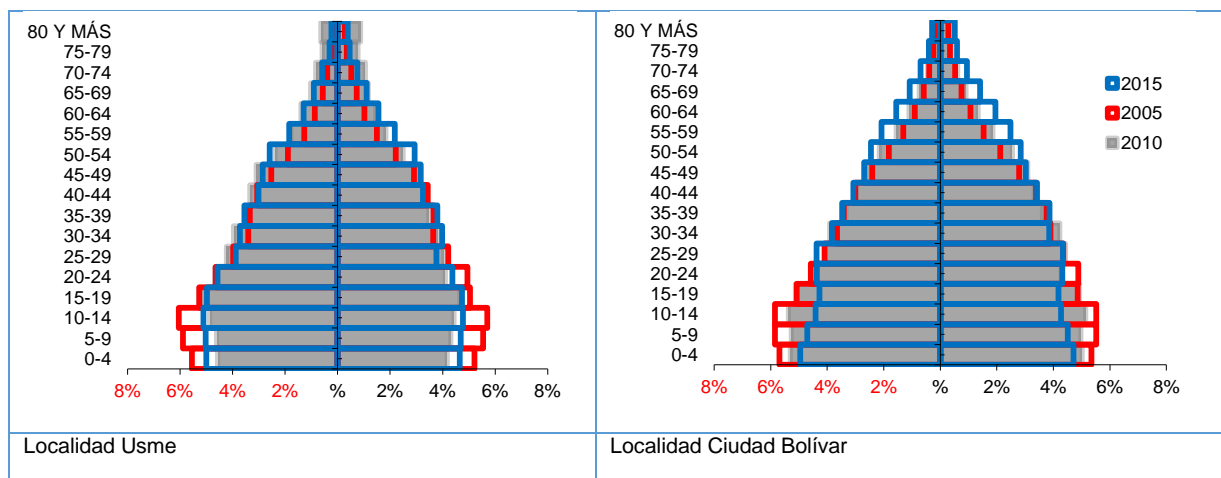


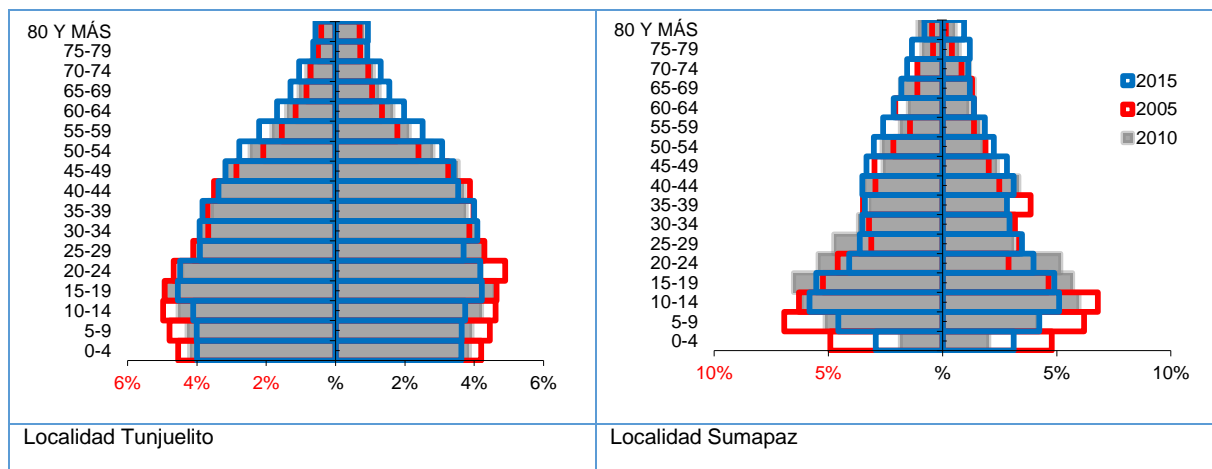
Fuente: Proyecciones Poblacionales DANE- Censo 2005. Secretaria de Planeación Distrital. 2015 – Bases poblacionales UPSS Nazareth.

Con relación al índice demográfico de dependencia para el año 2005 fue del 57%, mientras que para el año 2015 fue del 50% es decir disminuyó la cantidad de personas dependientes menores de 15 años y mayores de 65 años.

En cuanto a la dependencia infantil en población menor de 15 años, para el 2005 fue el 51%, mientras que para el 2015 fue del 42%; con relación al índice de dependencia en personas mayores 65 años se evidencia un aumento del 8% en el año 2015 con relación al 2005 que fue del 6%.

### Gráfica 3 Pirámide poblacional por localidad, Subred Sur E.S.E., 2015





Fuente: Proyecciones Poblacionales DANE- Censo 2005. Secretaria de Planeación Distrital.2015 – Bases poblacionales UPSS Nazareth.

Frente al comportamiento poblacional de las localidades de Ciudad Bolívar, Tunjuelito y Usme desde el 2005 la población menor de 24 años, presenta una reducción significativa, reflejando un perfil estacionario que representa una disminución de la natalidad y baja mortalidad, con un estrechamiento en su base para el 2015.

De acuerdo al índice de Friz en la localidad de Ciudad Bolívar, Usme y Nazareth en el año 2005 predominaba una población Joven y con el paso de los años la población ha ido envejeciendo, ubicándose en el 2015 como una población madura; mientras que la localidad entre el 2005 al 2015 mantienen una población madura de acuerdo al índice. Con respecto a otros indicadores demográficos se evidencia que a pesar de aumentar el tamaño de la población la población, con respecto al último censo poblacional 2005, se observa un aumento en el índice de envejecimiento y una disminución en el índice de infancia, lo cual está relacionado con la disminución de la natalidad y la tasas de fecundidad global donde las mujeres en toda su edad reproductiva tiene en promedio 1.9 hijos para el año 2015 en las localidades de la subred sur.

**Tabla 3. Indicadores Demográficos, Subred Sur E.S.E., 2005-2010-2015**

Índice Demográfico	Año		
	2005	2010	2015
Población total	1.072.000	888.954	1.323.457
Población Masculina	526.178	437.153	651.584
Población femenina	545.822	451.801	671.873
Relación hombres: mujer	96,4	96,76	97
Razón niños: mujer	38	35	35
Índice de infancia	33	29	28
Índice de juventud	28	27	26
Índice de vejez	6	7	8

Índice de envejecimiento	18	25	30
Índice demográfico de dependencia	57,32	52,05	50,49
Índice de dependencia infantil	51,39	44,76	42,5
Índice de dependencia mayores	5,94	7,29	8
Índice de Friz	159,91	142,19	135,27

Fuente: Proyecciones Poblacionales DANE- Censo 2005. Secretaria de Planeación Distrital.2015 – Bases poblacionales UPSS Nazareth.

#### 1.4 Ciclo de vida

**Tabla 4. Población por ciclo de vida por localidad. Subred Sur E.S.E., 2015**

Ciclo de vida	Usme	%	Ciudad Bolívar	%	Tunjuelito	%	Sumapaz	%	Subred	%
Primera infancia	50145	11,6	81434	11,8	18304	9,1	245	8,9	150128	11,3
Infancia	67853	15,7	105725	15,4	24627	12,3	373	13,6	198578	15,8
Adolescencia	34028	7,9	52102	7,6	13702	6,8	258	9,4	100090	9,5
Juventud	68879	15,9	107951	15,7	30680	15,3	427	15,5	207937	13,8
Adulthood	179009	41,4	287229	41,8	88850	44,4	1078	39,2	556166	38,3
Vejez	32810	7,6	53482	7,8	23885	11,9	370	13,4	110547	11,3
<b>Total</b>	<b>432724</b>	<b>100</b>	<b>687923</b>	<b>100</b>	<b>200048</b>	<b>100</b>	<b>2751</b>	<b>100</b>	<b>1323446</b>	<b>100</b>

Fuente: Proyecciones Poblacionales DANE- Censo 2005. Secretaria de Planeación Distrital.2015 – Bases poblacionales UPSS Nazareth.

De acuerdo a la distribución de la población por ciclo de vida la adultez tiene mayor proporción de población con un 38.7% del total de la población, seguida infancia y primera Infancia con un 29,2, con un 9.2 % la población en vejez.

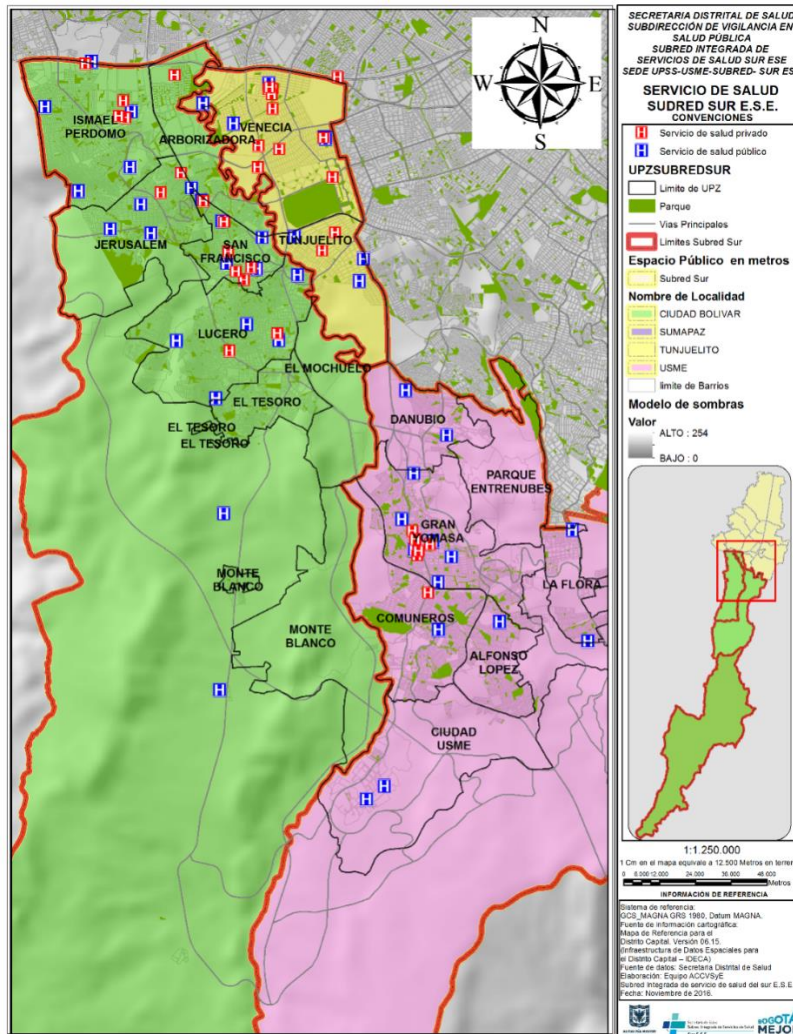
**Tabla 5. Población por ciclo de vida por sexo. Subred Sur E.S.E., 2015**

Ciclo de vida	Mujeres	Hombres
1° Infancia	72632	77496
Infancia	96108	102458
Adolescencia	48810	51210
Juventud	101865	106073
Adulthood	290222	266045
Vejez	62230	48297
<b>Total</b>	<b>671867</b>	<b>651579</b>

Fuente: Proyecciones Poblacionales DANE- Censo 2005. Secretaria de Planeación Distrital.2015 – Bases poblacionales UPSS Nazareth.

## 1.5 Descripción de la Oferta

### Mapa 2 Oferta de servicios de salud públicos y privados, Subred Sur E.S.E., 2015



Fuente: Caracterización UIPGD'S SIVIGILA 2016

La Subred Integrada de Servicios de Salud Sur ESE cuenta con la menor oferta de servicios básicos especializados, al igual que los servicios de Cirugía General, Ortopedia, Cardiología, Neurocirugía, Neurología, Nefrología, Nefrología - Diálisis Renal y Nefrología Pediátrica, Oncológicos, hospitalización, donde la oferta de estos servicios es nula para la localidad de Usme y Sumapaz. Sin embargo la Subred Sur es una de las Subredes con mayor número de puntos de atención de la red pública, con un total de 48 unidades, dando cobertura en zonas en donde históricamente la red privada no ha hecho presencia. En la actualidad se observa una oferta de servicios de salud de carácter privado, reducida o inexistente(10).

Con respeto a la concentración del número de equipamientos de salud, la localidad de Ciudad bolívar presenta la mayor cantidad de IPS públicas y privadas de la Subred Sur, las cuales se concentran en las UPZ San Francisco, Arborizadora, Lucero e Ismael Perdomo. De igual manera la oferta institucional de

red pública se Concentra en la UPZ Lucero con siete IPS, seguido de la UPZ Arborizadora, Ismael Perdomo y Jerusalém; para la zona rural de la localidad de Ciudad Bolívar funcionan dos IPS pública que atienden población de las UPZ de Mochuelo y Monteblanco por cercanía en términos de distancia al área rural.

La localidad de Tunjuelito cuenta con la mayor oferta servicios especializados de la subred Sur, con tres IPS de II nivel y uno de III nivel, en cuanto a la concentración de IPS por UPZ, Venecia es la que concentra la mayor oferta de servicios, con seis Instituciones Prestadoras de Servicios de Salud públicas y 44 privadas, frente a la UPZ Tunjuelito se cuenta con cuatro IPS privadas y tres pública.

Para la localidad de Usme la oferta de IPS públicas y privadas es deficiente para la demanda de servicios que requiere la población, los servicios de salud que ofrece la red pública es de I nivel, por lo cual la población requiere de otros servicios debe desplazarse hacia otras localidades de la ciudad para su atención. Lo que influye en calidad de vida de los habitantes debido a la larga distancia y el tiempo que requiere para sus desplazamientos, que a su vez está influenciada por escasa malla vial principal y el mal estado de la malla vial arterial y local.

En cuanto a la capacidad instalada de la red pública para la Subred Sur cuenta con 672 camas, 118 camillas, 59 sillas y 75 camillas de expiación; con 293 consultorios para atención de consulta externa, 43 consultorios de urgencias incluyendo TRIAGE y 74 unidades de odontología. Dispone además de 18 salas de cirugía y 5 salas de partos.

## 2. Fecundidad (con la base de nacimientos), Subred Sur E.S.E., 2016

**Tabla 6. Proporción de nacimientos atendidos, Subred Sur E.S.E., 2016**

Unidad de Servicios de Salud	Sexo			
	Femenino	Masculino	Total	%
USS Meissen	1664	1745	3409	46,9
USS El Tunal	1197	1252	2449	33,7
USS Tunjuelito	470	506	976	13,4
USS Vista Hermosa	173	198	371	5,1
USS Usme	37	25	62	0,9
USS Nazareth	1	0	1	0,0
<b>Total</b>	<b>3542</b>	<b>3726</b>	<b>7268</b>	<b>100,0</b>

Fuente: Nacimientos Base RUAF preliminar, Subred Sur.2016 (corte 24-02-2017).

Durante el año 2016 en las Unidades de Servicios de Salud ubicadas en la Subred Sur se contó un total de 7.268 nacimientos, de los cuales 62 se presentaron en la USS Usme, con una representación porcentual de 0,9% del total de nacimientos; respecto al sexo el 59,7% eran mujeres y 40,3% eran hombres.

**Tabla 7. Nacidos Vivos Según peso al Nacer, Subred Sur E.S.E., 2016**

Unidad de Servicios de Salud	Peso al nacer					Total
	500-999 gr	1000 a 1499 gr	1500 a 2499 gr	2500 a 3999 gr	mayor a 4000 gr	
USS Meissen	24	32	393	2940	20	3409
USS El Tunal	20	46	358	2004	21	2449
USS Tunjuelito	1	1	91	875	8	976
USS Vista Hermosa	0	0	20	348	3	371
USS Usme	0	0	8	53	1	62
USS Nazareth	0	0	0	1	0	1
<b>Total</b>	<b>45</b>	<b>79</b>	<b>870</b>	<b>6221</b>	<b>53</b>	<b>7268</b>
<b>Porcentaje</b>	<b>0,6</b>	<b>1,1</b>	<b>12,0</b>	<b>85,6</b>	<b>0,7</b>	<b>100,0</b>

Fuente: Nacimientos Base RUAF preliminar, Subred Sur.2016 (corte 24-02-2017).

Respecto al peso de los niños y niñas que nacieron en la USS Usme, se encontró que el 85,5% presentaron peso adecuado al nacer (2500 a 3999 gramos), 12,9% bajo peso al nacer (1500 a 2499 gramos) y 1,6% peso mayor a 4000 gramos. En comparación a la proporción presentada en la Subred Sur se observa un comportamiento similar en la USS Usme.

**Tabla 8. Tasa de mortalidad neonatal por 1000 nacidos vivos, Subred Sur E.S.E., 2016**

Unidad de Servicios de Salud	Defunciones neonatales	Nacimientos	Tasa mortalidad neonatal por 1000 nacidos vivos
Usme	1	62	16,1
Tunal	21	2449	8,6
Meissen	10	3409	2,9
Tunjuelito	1	976	1
Vista Hermosa	0	371	0
Nazareth	0	1	0
<b>Subred Sur</b>	<b>33</b>	<b>7268</b>	<b>4,5</b>

Fuente: Nacimientos Base RUAF preliminar, Subred Sur.2016 (corte 24-02-2017).

La tasa de mortalidad neonatal de la USS Usme fue de 16,1, tasa que se encuentra por encima del dato general de la Subred Sur, con un 1 caso de mortalidad, que representa el 3,03% del total de defunciones neonatales presentadas en la Subred.

**Tabla 9. Nacidos vivos según tipo de parto, Subred Sur E.S.E., 2016**

Unidad de Servicios de Salud	Tipo de parto				Total
	Cesárea	Espontáneo	Ignorado	Instrumentado	
USS Meissen	1130	2271	0	8	3409
USS El Tunal	828	1571	1	49	2449
USS Tunjuelito	348	609	0	19	976
USS Vista Hermosa	0	371	0	0	371
USS Usme	0	62	0	0	62
USS Nazareth	0	1	0	0	1
<b>Total</b>	<b>2306</b>	<b>4885</b>	<b>1</b>	<b>76</b>	<b>7268</b>
<b>Porcentaje</b>	<b>31,7</b>	<b>67,2</b>	<b>0</b>	<b>1</b>	<b>100</b>

Fuente: Nacimientos Base RUAF preliminar, Subred Sur.2016 (corte 24-02-2017).



Respecto al tipo de parto se evidencio que para la USS Usme el 100% de los partos fueron espontáneos, es importante mencionar que la USS Usme presta servicios de salud de primer nivel de atención. Del total de partos espontáneos presentados en la Subred (n= 4885) el 1,3% fueron atendidos en la USS Usme.

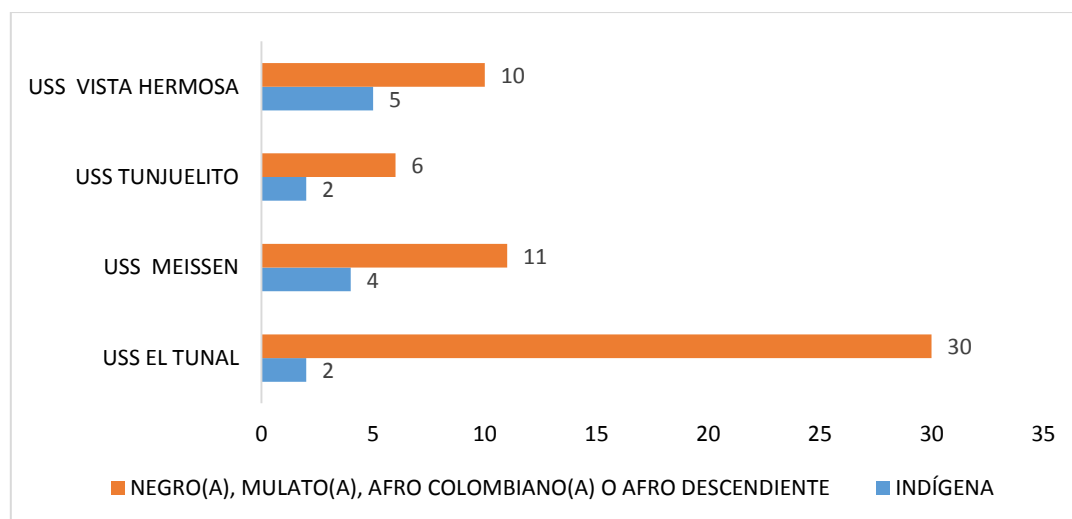
**Tabla 10. Nacidos vivos según multiplicidad del embarazo, Subred Sur E.S.E., 2016**

Unidad de Servicios de Salud	Multiplicidad del embarazo		
	Doble	Simple	Total
USS Meissen	52	3357	3409
USS El Tunal	48	2401	2449
USS Tunjuelito	2	974	976
USS Vista Hermosa	0	371	371
USS Usme	0	62	62
USS Nazareth	0	1	1
<b>Total</b>	<b>102</b>	<b>7166</b>	<b>7268</b>
<b>Porcentaje</b>	<b>1,4</b>	<b>98,6</b>	<b>100,0</b>

Fuente: Nacimientos Base RUAF preliminar, Subred Sur.2016 (corte 24-02-2017).

El 100% de los nacidos vivos que se presentaron en la USS Usme según multiplicidad en el embarazo fueron simples. Respecto al total de nacimientos simples presentados en la Subred (n= 7166), el 0,9% ocurrió en la USS Usme.

**Gráfica 4 Nacidos vivos según pertenencia étnica, Subred Sur E.S.E., 2016**



Fuente: Nacimientos Base RUAF preliminar, Subred Sur.2016 (corte 24-02-2017).

Respecto a pertenencia étnica se observó que durante el año 2016 en los nacimientos presentados en la USS Usme no se identificó ningún grupo étnico. Mientras que en la Subred se presentaron 13 indígenas y 57 afrodescendientes.

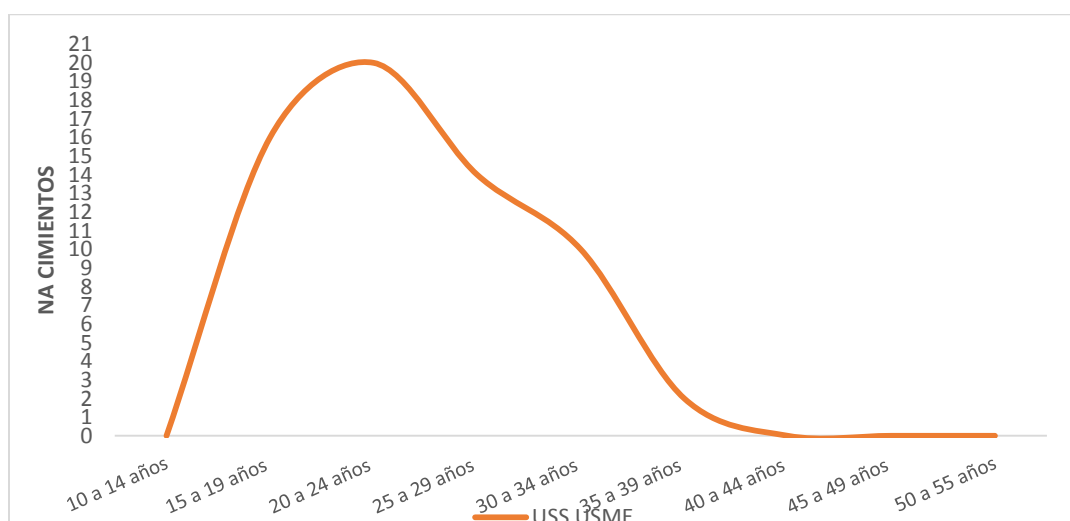
**Tabla 11. Nacimientos por localidad de residencia de la madre, Subred Sur E.S.E., 2016**

Localidad	Meissen	El Tunal	Vista Hermosa	Nazareth	Usme	Tunjuelito	Total
Ciudad Bolívar	2038	743	332	0	0	186	3299
Usme	1019	384	12	0	55	97	1567
Tunjuelito	75	243	6	0	1	359	684
Rafael Uribe Uribe	90	337	4	0	0	140	571
Bosa	21	172	0	0	0	67	260
Kennedy	28	143	3	0	0	33	207
Otros Municipios	15	79	5	0	0	11	110
San Cristóbal	12	37	1	0	1	6	57
Puente Aranda	8	34	0	0	0	13	55
Antonio Nariño	1	24	0	0	1	10	36
Fontibón	2	26	0	0	0	3	31
Engativá	5	16	0	0	0	3	24
Suba	3	17	1	0	0	3	24
Santafé	2	8	0	0	0	1	11
La Candelaria	0	9	0	0	0	1	10
Teusaquillo	1	9	0	0	0	0	10
Chapinero	0	7	0	0	0	2	9
Usaquén	3	3	0	0	0	2	8
Los Mártires	0	6	0	0	0	1	7
Barrios Unidos	0	4	0	0	0	2	6
Sin Información	86	148	7	1	4	36	282
<b>Total</b>	<b>3409</b>	<b>2449</b>	<b>371</b>	<b>1</b>	<b>62</b>	<b>976</b>	<b>7268</b>
<b>Porcentaje</b>	<b>46,9</b>	<b>33,7</b>	<b>5,1</b>	<b>0</b>	<b>0,9</b>	<b>13,4</b>	<b>100</b>

Fuente: Nacimientos Base RUAF preliminar, Subred Sur.2016 (corte 24-02-2017).

Los nacimientos atendidos en la USS Usme muestran que el 90,3% (56 nacimientos) de los casos pertenecen a las localidades de la Subred Sur (Usme 55 nacimientos y Tunjuelito 1 nacimiento), los restantes 6 casos pertenecen a: 1,6% (1 caso) San Cristobal, 1,6% (1 caso) Antonio Nariño y 6,5% (4 casos) no tienen informacion de localidad.

**Gráfica 5 Edad de la Madre, USS Usme, año 2016**



Fuente: Nacimientos Base RUAF preliminar, Subred Sur.2016 (corte 24-02-2017).

Como se puede observar en la gráfica, el comportamiento de los nacimientos de la unidad de servicios de salud Usme, tiene un comportamiento similar en el transcurso de la vida fértil de la mujer, incrementándose a partir de los 15 años, con el pico más alto entre los 20 y 24 años e iniciando la disminución a partir de los 25 años de edad.

**Tabla 12. Edad de la madre Subred Sur E.S.E.y USS Usme, 2016**

Grupo de edad	Subred Sur	%	USS Usme	%
20 a 24 años	2482	34,1	20	32,3
15 a 19 años	2103	28,9	16	25,8
30 a 34 años	790	10,9	10	16,1
35 a 39 años	438	6,0	2	3,2
10 a 14 años	53	0,7	0	0,0
40 a 44 años	106	1,5	0	0,0
45 a 49 años	14	0,2	0	0,0
50 a 55 años	1	0,0	0	0,0
<b>Total</b>	<b>7268</b>	<b>100,0</b>	<b>62</b>	<b>100,0</b>

Fuente: Nacimientos Base RUAF preliminar, Subred Sur.2016 (corte 24-02-2017).

De los 62 nacimientos presentados en la USS Usme el 32,3% de las madres se encontraban en el grupo de edad de 20 a 24 años, 22,6% en el grupo de 25 a 29 años, es decir que el 54,8% se encontraban en el curso de vida juventud; 25,8% tenían entre 15 a 19 años de edad correspondiente al curso de vida adolescencia; 16,1% estaban en el grupo de edad de 30 a 34 años y 3,2% en el grupo de 35 a 39 años, estos dos últimos grupos de edad pertenecientes al curso de vida adultez con una representación porcentual del 19,4. Los grupos de edad entre 15 y 24 años, aportan la mayor cantidad de nacimientos, tanto en la subred sur (63.1%) como en la USS Usme (58,1%)

### 3. Análisis de mortalidad Subred Sur E.S.E., USS Usme

#### 3.1 Mortalidad General, USS Usme

Para el análisis de causa se tomo como fuente oficial de Estadísticas Vitales RUAF-ND DANE para el año 2014 se presentaron un total de 142 defunciones en la USS Usme, registrando las 15 principales causas según la lista 6/67 - CIE-10 OMS/OPS. Teniendo en cuenta que esta es la ultima información oficial para este análisis y para el análisis de las otras variables se conto Base de datos preliminar RUAF ND. Subred Integrada de Servicios de Salud Sur ESE.2016. Corte:(09-02-2017).

**Tabla 13 Primeras 15 causas de mortalidad, USS Usme, 2014**

N°	Código lista 66/7	Causa Básica	Femenino	%	Masculino	%	Total general	%
1	303	Enfermedades isquémicas del corazón	30	21,1	33	23,2	63	44,4
2	307	Enfermedades crónicas de las vías respiratorias inferiores	10	7,0	4	2,8	14	9,9
3	611	Diabetes Mellitus	6	4,2	4	2,8	10	7
4	605	Enfermedades hipertensivas	5	3,5	3	2,1	8	5,6
5	201	Esto de enfermedades del sistema digestivo	2	1,4	3	2,1	5	3,5
6	512	Enfermedad Cardiopulmonar, de la circulación pulmonar y otras formas de enfermedades Del corazón	0	0,0	4	2,8	4	2,8
7	501	Enfermedades cerebro- vasculares	2	1,4	2	1,4	4	2,8
8	213	Otros tumores malignos	1	0,7	2	1,4	3	2,1
9	601	Trastornos respiratorios específicos del periodo perinatal	0	0,0	3	2,1	3	2,1
10	616	Agresiones (homicidios), inclusive secuelas	0	0,0	3	2,1	3	2,1
11	302	Otras enfermedades respiratorias	2	1,4	1	0,7	3	2,1
12	304	Malformaciones congénitas, deformidades y anomalías cromosómicas	1	0,7	2	1,4	3	2,1
13	109	Tumor Maligno de la mama	2	1,4	0	0,0	2	1,4
14	612	Insuficiencia cardíaca	2	1,4	0	0,0	2	1,4
15	209	Retardo del crecimiento fetal, desnutrición fetal, bajo peso al nacer y gestación corta	1	0,7	1	0,7	2	1,4
		<b>Resto de causas</b>	<b>8</b>	<b>5,6</b>	<b>5</b>	<b>3,5</b>	<b>13</b>	<b>9,2</b>
		<b>Total general</b>	<b>72</b>	<b>50,7</b>	<b>70</b>	<b>49,3</b>	<b>142</b>	<b>100</b>

Fuente: Base de datos oficial DANE-Estadísticas vitales RUAF ND.2014

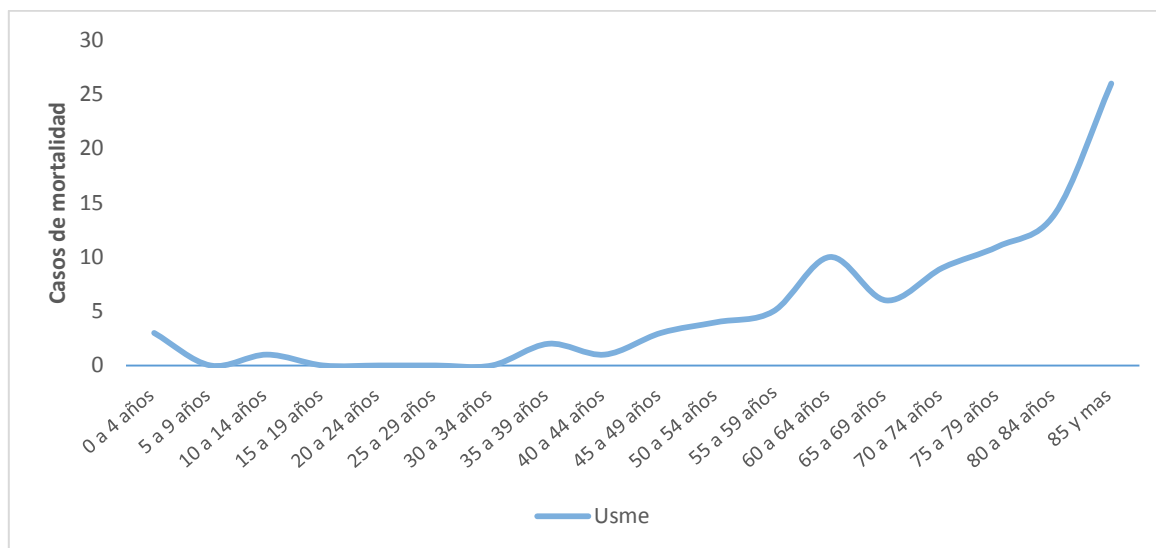
Según los datos observados, la distribución por sexo, muestra un comportamiento equitativo una leve incidencia mayor de casos en mujeres en contraste con los hombres.

Las primeras causas de mortalidad se relacionan en su inmensa mayoría con el sistema cardiovascular aportando un 58.4% (83 casos) del total para 2014, con una mayor incidencia de casos en hombres (40 casos), siendo las enfermedades isquémicas del corazón la principal causa para dicho año.

### 3.2 Estructura de la mortalidad por edades quinquenales, USS Usme.

De acuerdo con los grupos quinquenales se observa que los casos de mortalidad se concentran en la población de 60 y más años de edad que representa el 80%. En el grupo poblacional de 60ª 6ª años encontramos un pico el cual no es esperado por años de vida potencialmente perdidos.

**Gráfica 6 Casos de mortalidad por grupos quinquenales, USS Usme, 2016**



Fuente: Base de datos preliminar RUAF ND. Subred Integrada de Servicios de Salud Sur ESE.2016. Corte:(09-02-2017)

**Tabla 14. Distribución casos de mortalidad por curso de vida, USS Usme, 2016**

Curso de vida	Total	%
Primera infancia (Menos de 1 año)	2	2,1
Infancia (1 a 5 años)	1	1,1
Adolescencia (12 a 17 años)	1	1,1
Adulto (29 a 59 años)	15	15,8
Vejez (60 años o más)	76	80
<b>Total</b>	<b>95</b>	<b>100</b>

Fuente: Base de datos preliminar RUAF ND. Subred Integrada de Servicios de Salud Sur ESE.2016. Corte:(09-02-2017)

Respecto a la mortalidad presentada por cursos de vida se observó que la mayoría de los casos se encontraban en el curso de vida vejez con 80%, en segundo lugar se ubican los adultos con 15,8%, en tercer lugar se encontró primera infancia con 2,1%, seguido están los ciclos vitales de adolescencia e infancia con 1,1% respectivamente.

**Tabla 15. Distribución casos de mortalidad por nivel educativo, USS Usme, 2016**

Nivel educativo fallecido	Femenino	Masculino	Total	%
Básica primaria	33	31	64	67,4
Ninguno	12	3	15	15,8
Básica secundaria	3	4	7	7,4
Media académica o clásica	1	1	2	2,1
Preescolar	1	1	2	2,1
Maestría	0	1	1	1,1
Profesional	1	0	1	1,1
Sin información	1	2	3	3,2
<b>Total</b>	<b>52</b>	<b>43</b>	<b>95</b>	<b>100,0</b>

Fuente: Base de datos preliminar RUAF ND. Subred Integrada de Servicios de Salud Sur ESE.2016. Corte:(09-02-2017)

Respecto al nivel educativo se encontró que el 67,4% de los fallecidos habían cursado básica primaria, 15,8% no tenían formación académica, 7,4% cursaron básica secundaria, 2,1% ningún tipo de formación académica, 2,1% media académica o clásica y preescolar respectivamente, 1,1% maestría y profesional respectivamente, factor relacionado con la avanzada edad de la mayor parte de los fallecimientos del año 2016, representado en un 89,5% de casos mayores de 51 años. Además se evidencia un bajo porcentaje de acceso a educación superior evidenciado con tan solo un 2,2% de personas q acceden a algún tipo de educación superior en los casos registrados.

**Tabla 16 Distribución casos de mortalidad por localidad de residencia, USS Usme, 2016**

Localidad	Femenino	Masculino	Total	%
Usme	39	29	68	71,6
Rafael Uribe Uribe	3	2	5	5,3
Ciudad Bolívar	3	1	4	4,2
San Cristóbal	2	1	3	3,2
Puente Aranda	1	1	2	2,1
Antonio Nariño	1	0	1	1,1
Engativá	0	1	1	1,1
Kennedy	1	0	1	1,1
Santafé	0	1	1	1,1
Tunjuelito	0	1	1	1,1
Otras Ciudades	0	2	2	2,1
Sin información	2	4	6	6,3
<b>Total</b>	<b>52</b>	<b>43</b>	<b>95</b>	<b>100,0</b>

Fuente: Base de datos preliminar RUAF ND. Subred Integrada de Servicios de Salud Sur ESE.2016. Corte:(09-02-2017)

En cuanto a la localidad de residencia de los casos fallecidos en la USS Usme el 76,8% (73 casos), pertenecen a las localidades de la Subred Sur, el 14,7% (14 casos) se presentaron en personas que residen en otras localidades del distrito capital, incluyendo zonas tan distantes como Engativá, además de 2 casos que

corresponden al 2,1% eran residentes de otras localidades y 6 casos (6,3%) no contaban con información de residencia.

**Tabla 17 Distribución casos de mortalidad por régimen de seguridad social en salud, USS Usme, 2016**

Régimen seguridad social en salud	Femenino	Masculino	Total	%
Subsidiado	38	28	66	69,5
Contributivo	14	14	28	29,5
No asegurado	0	1	1	1,1
<b>Total</b>	<b>52</b>	<b>43</b>	<b>95</b>	<b>100,0</b>

Fuente: Base de datos DANE – RUAF Sistema de estadísticas vitales SDS, 2016 (corte 09 02 2016)

En cuanto el régimen de seguridad social en salud, la mayoría de los casos pertenecían al régimen subsidiado con 69,5%, el 29,5% registraron ser contributivos y 1,1% no asegurados. Lo anterior puede evidenciar una importante dificultad relacionada con la conservación de un trabajo formal a mayor edad, sumado a la no consecución de una pensión, si tiene en cuenta las edades de fallecimiento y que el 62,1% (59) de los casos registrados tenían como ocupación hogar.

### 3.3 Mortalidad infantil y en la niñez en USS Usme

Los eventos asociados con la de mortalidad evitable evidencian un comportamiento irregular entre ellas, se observa disminución en eventos como mortalidad perinatal y en neumonía menor de 5 años; en los eventos de mortalidad materna, infantil y en menor de 5 años se observa aumento en el número de casos; por último se resalta la ausencia de casos de mortalidad en menores de 5 años por enfermedad diarreica aguda, enfermedad respiratoria y desnutrición en la institución.

**Tabla 18 Comparativo comportamiento de la mortalidad evitable, USS Usme, 2015-2016**

Mortalidad evitable	2015	2016
Mortalidad materna	0	1
Mortalidad perinatal	2	1
Mortalidad infantil	1	4
Mortalidad menor de cinco años	0	5
Mortalidad por neumonía en menor de cinco años	1	0
Mortalidad por enfermedad infección respiratoria en menor de cinco años	0	0
Mortalidad por enfermedad diarreica aguda en menor de cinco años	0	0
Mortalidad por desnutrición en menor de cinco años	0	0

Fuente: Base de datos DANE – RUAF Sistema de estadísticas vitales SDS, 2015 – 2016

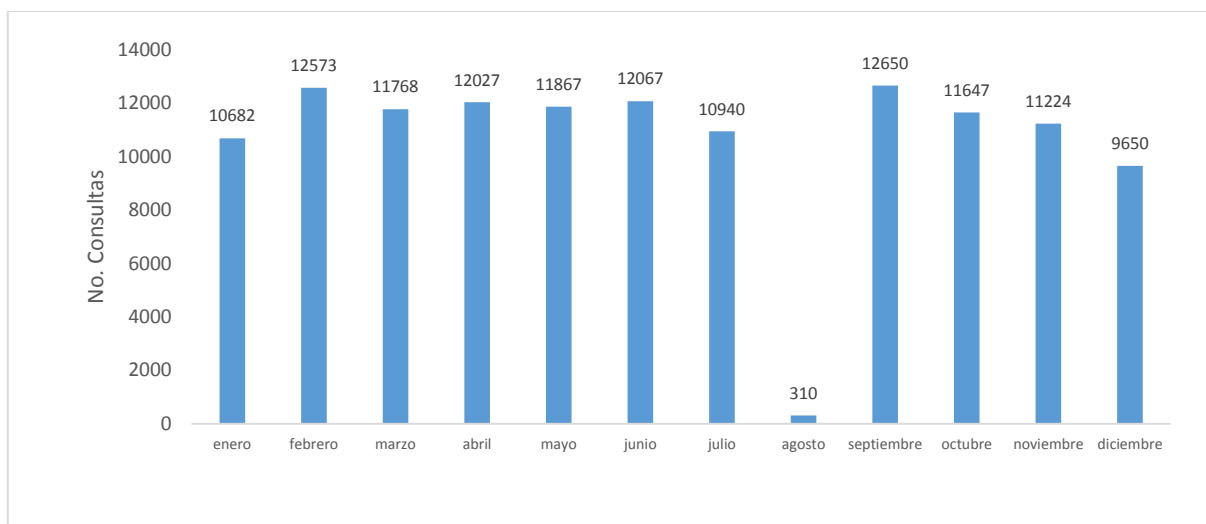
## 4. Morbilidad USS Usme

### 4.1 Causas de morbilidad atendida en consulta externa, USS Usme

Para el año 2016 en la USS Usme se registraron un total de 127.405 atenciones por consulta externa, donde el 69.8 % de las atenciones corresponden a mujeres y en hombres fue de 30,2%.

Con respecto al número de consulta por mes, se observa que el mes de septiembre se aumenta el número de atenciones por consulta externa con 12650 consultas y el mes con menor atención fue el mes de agosto de 2016.

**Gráfica 7. Comportamiento de las atenciones de consulta externa por mes, USS Usme, 2016**



Fuente: Registros Individuales de Prestación de Servicios (RIPS). Subred Integrada de Servicios de Salud Sur ESE.2016.

De acuerdo al curso de vida se observa que las atenciones están concentradas principalmente en los curso de vida adultez con 32,9 y vejez con 20,1%, seguido se ubica juventud 16,3%, infancia escolar 15,4%, infancia 11,4% y finalmente primera infancia con 0,1%.



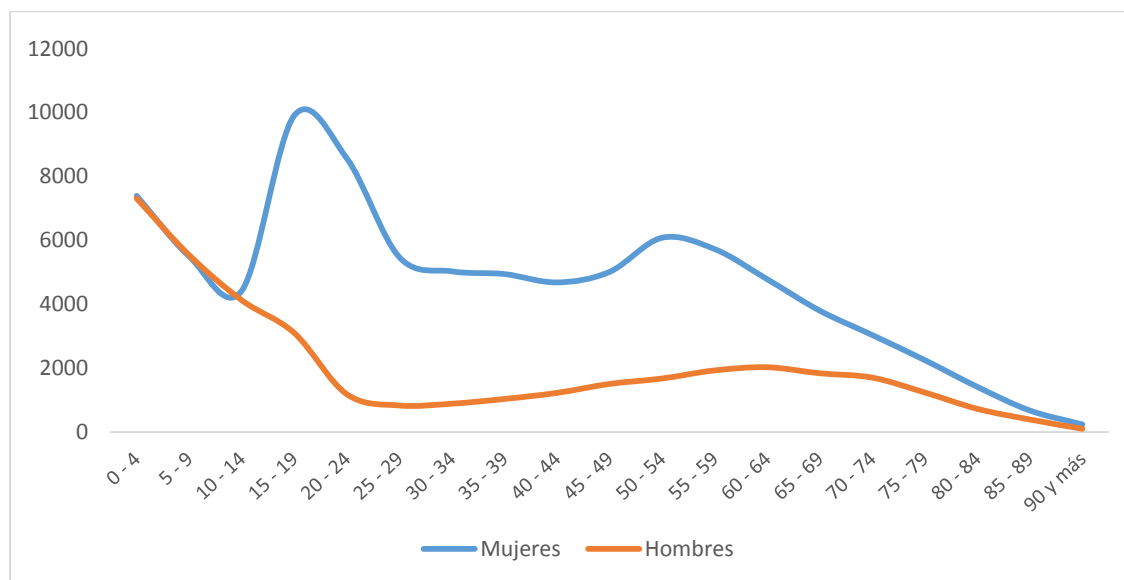
**Tabla 19 Morbilidad consulta externa por curso de vida. USS Usme, 2016**

Curso de vida	Mujeres	Hombres	Total	%
Primera infancia (Menos de 1 año)	84	73	157	0,1
Infancia (1 a 5 años)	7311	7238	14549	11,4
Infancia escolar (6 a 11 años)	9923	9665	19588	15,4
Adolescencia (12 a 17 años)	3218	1481	4699	3,7
Juventud (18 a 28 años)	17641	3177	20818	16,3
Adulto (29 a 59 años)	33621	8341	41962	32,9
Vejez (60 años o más)	17173	8459	25632	20,1
<b>Total</b>	<b>88971</b>	<b>38434</b>	<b>127405</b>	<b>100,0</b>

Fuente: Registros Individuales de Prestación de Servicios (RIPS). Subred Integrada de Servicios de Salud Sur ESE.2016

Al realizar el análisis por grupos quinquenales se observa que las atenciones por consulta externa durante el año 2016, las mujeres es el grupo que más demanda el servicio principalmente se entre los grupos de 15 a 19 años y de 50 a 54 años de edad, en los hombres se observa que la demanda del servicio aumenta a partir de los 60 años y más. Con respecto a los primeros años de 0 a 14 años no se observa diferencia los dos sexos.

**Gráfica 8 Demanda del servicio de consulta externa por grupos quinquenales. USS Usme, 2016**



Fuente: Registros Individuales de Prestación de Servicios (RIPS). Subred Integrada de Servicios de Salud Sur ESE.2016

Dentro de las principales causas de consulta externa para la USS Usme se encuentra la caries de la dentina con un 7.0 %, seguido por la hipertensión arterial con un total de 6790 atenciones que representa el 5.3 %, donde las mujeres son las que más consulta con un 4837 atenciones. Según la EAPB las principales atenciones son en su inmensa mayoría por Capital Salud EPS-S S.A.S con un 97.1%, seguido por el Fondo Financiero Distrital de Salud con un 2.2%.

**Tabla 20 Primeras 15 causas de morbilidad por consulta externa, USS Usme, 2016**

#	CIE 10	Diagnostico CIE 10	Mujer	Hombre	Total	%
1	K021	Caries de la dentina	5726	3160	8886	7,0
2	I10X	Hipertensión esencial (primaria)	4837	1953	6790	5,3
3	E780	Hipercolesterolemia pura	3254	1166	4420	3,5
4	J00X	Rinofaringitis aguda [resfriado común]	1947	1492	3439	2,7
5	B829	Parasitosis intestinal, sin otra especificación	1086	920	2006	1,6
6	K051	Gingivitis crónica	1292	555	1847	1,4
7	N390	Infección de vías urinarias, sitio no especificado	1372	235	1607	1,3
8	M255	Dolor en articulación	1066	434	1500	1,2
9	M545	Lumbago no especificado	1020	440	1460	1,1
10	E039	Hipotiroidismo, no especificado	1249	117	1366	1,1
11	N760	Vaginitis aguda	1348	0	1348	1,1
12	E785	Hiperlipidemia no especificada	713	283	996	0,8
13	K297	Gastritis, no especificada	700	265	965	0,8
14	L309	Dermatitis, no especificada	550	388	938	0,7
15	K083	Raíz dental retenida	538	370	908	0,7
<b>Resto de las causas</b>			<b>62273</b>	<b>26656</b>	<b>88929</b>	<b>69,8</b>
<b>Total</b>			<b>88971</b>	<b>38434</b>	<b>127405</b>	<b>100,0</b>

Fuente: Registros Individuales de Prestación de Servicios (RIPS). Subred Integrada de Servicios de Salud Sur ESE.2016

**Tabla 21 Primeras 15 causas de morbilidad por consulta externa en mujeres, USS Usme, 2016**

#	CIE 10	Diagnostico CIE 10	Total	%
1	K021	Caries de la dentina	5726	6,4
2	I10X	Hipertensión esencial (primaria)	4837	5,4
3	E780	Hipercolesterolemia pura	3254	3,7
4	J00X	Rinofaringitis aguda [resfriado común]	1947	2,2
5	N390	Infección de vías urinarias, sitio no especificado	1372	1,5
6	N760	Vaginitis aguda	1348	1,5
7	K051	Gingivitis crónica	1292	1,5
8	E039	Hipotiroidismo, no especificado	1249	1,4
9	B829	Parasitosis intestinal, sin otra especificación	1086	1,2
10	M255	Dolor en articulación	1066	1,2
11	M545	Lumbago no especificado	1020	1,1
12	E785	Hiperlipidemia no especificada	713	0,8
13	K297	Gastritis, no especificada	700	0,8
14	L309	Dermatitis, no especificada	550	0,6
15	K083	Raíz dental retenida	538	0,6
<b>Resto de las causas</b>			<b>62273</b>	<b>70,0</b>
<b>Total</b>			<b>88971</b>	<b>100,0</b>

Fuente: Registros Individuales de Prestación de Servicios (RIPS). Subred Integrada de Servicios de Salud Sur ESE.2016

**Tabla 22 Primeras 15 causas de morbilidad por consulta externa en hombres, USS Usme, 2016**

#	CIE 10	Diagnostico CIE 10	Total	%
1	K021	Caries de la dentina	3160	8,2
2	I10X	Hipertensión esencial (primaria)	1953	5,1
3	J00X	Rinofaringitis aguda [resfriado común]	1492	3,9
4	E780	Hipercolesterolemia pura	1166	3,0
5	B829	Parasitosis intestinal, sin otra especificación	920	2,4
6	K051	Gingivitis crónica	555	1,4
7	M545	Lumbago no especificado	440	1,1
8	M255	Dolor en articulación	434	1,1
9	L309	Dermatitis, no especificada	388	1,0
10	K083	Raíz dental retenida	370	1,0
11	J449	Enfermedad pulmonar obstructiva crónica, no especificada	358	0,9
12	G409	Epilepsia, tipo no especificado	327	0,9
13	L209	Dermatitis atópica, no especificada	319	0,8
14	K050	Gingivitis aguda	295	0,8
15	N40X	Hiperplasia de la próstata	292	0,8
<b>Resto de las causas</b>			<b>25965</b>	<b>67,6</b>
<b>Total</b>			<b>38434</b>	<b>100,0</b>

Fuente: Registros Individuales de Prestación de Servicios (RIPS). Subred Integrada de Servicios de Salud Sur ESE.2016

## 4.2 Causas de morbilidad atendida en consulta externa por curso de vida, USS Usme

**Tabla 23 Primeras 15 causas de morbilidad por consulta externa en primera infancia, USS Usme, 2016**

#	CIE 10	Causas	Mujer	Hombre	Total	%
1	J00X	Rinofaringitis aguda [resfriado común]	7	3	10	6,4
2	H520	Hipermetropía	2	1	3	1,9
3	H612	Cerumen impactado	2	0	2	1,3
4	H109	Conjuntivitis, no especificada	1	1	2	1,3
5	Q658	Otras deformidades congénitas de la cadera	1	1	2	1,3
6	J180	Bronconeumonía, no especificada	0	1	1	0,6
7	Q656	Cadera inestable	1	0	1	0,6
8	P121	Caput succedaneum debido a traumatismo del nacimiento	1	0	1	0,6
9	H103	Conjuntivitis aguda, no especificada	1	0	1	0,6
10	K590	Constipación	0	1	1	0,6
11	Q659	Deformidad congénita de la cadera, no especificada	1	0	1	0,6
12	L258	Dermatitis de contacto, forma no especificada, debida a otros agentes	0	1	1	0,6
13	E46X	Desnutrición proteico-calórica, no especificada	0	1	1	0,6
14	Q135	Esclerótica azul	1	0	1	0,6
15	P353	Hepatitis viral congénita	0	1	1	0,6
<b>Resto de las causas</b>			<b>66</b>	<b>62</b>	<b>128</b>	<b>81,5</b>
<b>Total</b>			<b>84</b>	<b>73</b>	<b>157</b>	<b>100,0</b>

Fuente: Registros Individuales de Prestación de Servicios (RIPS). Subred Integrada de Servicios de Salud Sur ESE.2016

**Tabla 24. Primeras 15 causas de morbilidad por consulta externa en infancia, USS Usme, 2016**

#	CIE 10	Causas	Mujer	Hombre	Total	%
1	J00X	Rinofaringitis aguda [resfriado común]	660	678	1338	9,2
2	K021	Caries de la dentina	327	346	673	4,6
3	B829	Parasitosis intestinal, sin otra especificación	176	175	351	2,4
4	L309	Dermatitis, no especificada	111	122	233	1,6
5	Q658	Otras deformidades congénitas de la cadera	123	65	188	1,3
6	L209	Dermatitis atópica, no especificada	103	83	186	1,3
7	E46X	Desnutrición proteico-calórica, no especificada	82	65	147	1,0
8	K050	Gingivitis aguda	57	68	125	0,9
9	E441	Desnutrición proteico-calórica leve	56	33	89	0,6
10	B349	Infección viral, no especificada	38	49	87	0,6
11	J304	Rinitis alérgica, no especificada	32	27	59	0,4
12	L259	Dermatitis de contacto, forma y causa no especificadas	31	27	58	0,4
13	J22X	Infección aguda no especificada de las vías respiratorias inferiores	22	36	58	0,4
14	A099	Gastroenteritis y colitis de origen no especificado	23	33	56	0,4
15	H669	Otitis media, no especificada	29	25	54	0,4
<b>Resto de las causas</b>			<b>5441</b>	<b>5406</b>	<b>10847</b>	<b>74,6</b>
<b>Total</b>			<b>7311</b>	<b>7238</b>	<b>14549</b>	<b>100,0</b>

Fuente: Registros Individuales de Prestación de Servicios (RIPS). Subred Integrada de Servicios de Salud Sur ESE.2016

**Tabla 25. Primeras 15 causas de morbilidad por consulta externa en infancia escolar, USS Usme, 2016**

#	CIE 10	Causas	Mujer	Hombre	Total	%
1	K021	Caries de la dentina	1128	1146	2274	11,6
2	J00X	Rinofaringitis aguda [resfriado común]	480	477	957	4,9
3	B829	Parasitosis intestinal, sin otra especificación	454	445	899	4,6
4	K073	Anomalías de la posición del diente	165	145	310	1,6
5	K050	Gingivitis aguda	151	147	298	1,5
6	L309	Dermatitis, no especificada	135	123	258	1,3
7	K083	Raíz dental retenida	91	121	212	1,1
8	L209	Dermatitis atópica, no especificada	100	104	204	1,0
9	K051	Gingivitis crónica	104	81	185	0,9
10	N390	Infección de vías urinarias, sitio no especificado	147	38	185	0,9
11	J304	Rinitis alérgica, no especificada	62	102	164	0,8
12	K003	Dientes moteados	68	60	128	0,7
13	M255	Dolor en articulación	67	61	128	0,7
14	E46X	Desnutrición proteicoenergética, no especificada	75	51	126	0,6
15	K020	Caries limitada al esmalte	58	53	111	0,6
<b>Resto de las causas</b>			<b>6638</b>	<b>6511</b>	<b>13149</b>	<b>67,1</b>
<b>Total</b>			<b>9923</b>	<b>9665</b>	<b>19588</b>	<b>100,0</b>

Fuente: Registros Individuales de Prestación de Servicios (RIPS). Subred Integrada de Servicios de Salud Sur ESE.2016

**Tabla 26. Primeras 15 causas de morbilidad por consulta externa en adolescencia, USS Usme, 2016**

#	CIE 10	Causas	Mujer	Hombre	Total	%
1	K021	Caries de la dentina	280	195	475	10,1
2	B829	Parasitosis intestinal, sin otra especificación	46	73	119	2,5
3	J00X	Rinofaringitis aguda [resfriado común]	62	45	107	2,3
4	K051	Gingivitis crónica	53	40	93	2,0
5	N390	Infección de vías urinarias, sitio no especificado	45	10	55	1,2
6	K073	Anomalías de la posición del diente	26	25	51	1,1
7	L309	Dermatitis, no especificada	26	21	47	1,0
8	M255	Dolor en articulación	19	25	44	0,9
9	L209	Dermatitis atópica, no especificada	22	19	41	0,9
10	K003	Dientes moteados	23	18	41	0,9
11	N760	Vaginitis aguda	41	0	41	0,9
12	E162	Hipoglicemia, no especificada	20	16	36	0,8
13	M545	Lumbago no especificado	22	13	35	0,7
14	G439	Migraña, no especificada	23	10	33	0,7
15	N912	Amenorrea, sin otra especificación	31	0	31	0,7
<b>Resto de las causas</b>			<b>2479</b>	<b>971</b>	<b>3450</b>	<b>73,4</b>
<b>Total</b>			<b>3218</b>	<b>1481</b>	<b>4699</b>	<b>100,0</b>

Fuente: Registros Individuales de Prestación de Servicios (RIPS). Subred Integrada de Servicios de Salud Sur ESE.2016

**Tabla 27. Primeras 15 causas de morbilidad por consulta externa en juventud, USS Usme, 2016**

#	CIE 10	Causas	Mujer	Hombre	Total	%
1	K021	Caries de la dentina	1168	404	1572	7,6
2	K051	Gingivitis crónica	340	133	473	2,3
3	N760	Vaginitis aguda	370	0	370	1,8
4	N390	Infección de vías urinarias, sitio no especificado	239	24	263	1,3
5	J00X	Rinofaringitis aguda [resfriado común]	171	85	256	1,2
6	B829	Parasitosis intestinal, sin otra especificación	143	86	229	1,1
7	N912	Amenorrea, sin otra especificación	224	0	224	1,1
8	M545	Lumbago no especificado	87	42	129	0,6
9	M255	Dolor en articulación	76	51	127	0,6
10	K297	Gastritis, no especificada	93	32	125	0,6
11	K083	Raíz dental retenida	95	26	121	0,6
12	G409	Epilepsia, tipo no especificado	59	59	118	0,6
13	L209	Dermatitis atópica, no especificada	84	33	117	0,6
14	L309	Dermatitis, no especificada	84	29	113	0,5
15	E162	Hipoglicemia, no especificada	79	30	109	0,5
<b>Resto de las causas</b>			<b>14329</b>	<b>2143</b>	<b>16472</b>	<b>79,1</b>
<b>Total</b>			<b>17641</b>	<b>3177</b>	<b>20818</b>	<b>100,0</b>

Fuente: Registros Individuales de Prestación de Servicios (RIPS). Subred Integrada de Servicios de Salud Sur ESE.2016

**Tabla 28. Primeras 15 causas de morbilidad por consulta externa en adulto, USS Usme, 2016**

#	CIE 10	Causas	Mujer	Hombre	Total	%
1	K021	Caries de la dentina	2405	821	3226	7,7
2	I10X	Hipertensión esencial (primaria)	1520	423	1943	4,6
3	E780	Hipercolesterolemia pura	1027	273	1300	3,1
4	K051	Gingivitis crónica	674	220	894	2,1
5	E039	Hipotiroidismo, no especificado	837	36	873	2,1
6	M545	Lumbago no especificado	642	227	869	2,1
7	N760	Vaginitis aguda	834	0	834	2,0
8	M255	Dolor en articulación	602	158	760	1,8
9	N390	Infección de vías urinarias, sitio no especificado	647	87	734	1,7
10	E785	Hiperlipidemia no especificada	494	186	680	1,6
11	J00X	Rinofaringitis aguda [resfriado común]	401	116	517	1,2
12	K297	Gastritis, no especificada	380	133	513	1,2
13	E669	Obesidad, no especificada	339	68	407	1,0
14	K083	Raíz dental retenida	267	135	402	1,0
15	G409	Epilepsia, tipo no especificado	206	185	391	0,9
<b>Resto de las causas</b>			<b>22346</b>	<b>5273</b>	<b>27619</b>	<b>65,8</b>
<b>Total</b>			<b>33621</b>	<b>8341</b>	<b>41962</b>	<b>100,0</b>

Fuente: Registros Individuales de Prestación de Servicios (RIPS). Subred Integrada de Servicios de Salud Sur ESE.2016

**Tabla 29. Primeras 15 causas de morbilidad por consulta externa en vejez, USS Usme, 2016**

#	CIE 10	Causas	Mujer	Hombre	Total	%
1	I10X	Hipertensión esencial (primaria)	3295	1517	4812	18,8
2	E780	Hipercolesterolemia pura	2219	889	3108	12,1
3	J449	Enfermedad pulmonar obstructiva crónica, no especificada	394	300	694	2,7
4	K021	Caries de la dentina	418	248	666	2,6
5	M255	Dolor en articulación	296	131	427	1,7
6	M545	Lumbago no especificado	244	140	384	1,5
7	E039	Hipotiroidismo, no especificado	284	43	327	1,3
8	N390	Infección de vías urinarias, sitio no especificado	264	61	325	1,3
9	E149	Diabetes mellitus no especificada, sin mención de complicación	220	95	315	1,2
10	E785	Hiperlipidemia no especificada	208	90	298	1,2
11	K297	Gastritis, no especificada	183	82	265	1,0
12	M199	Artrosis, no especificada	177	81	258	1,0
13	J00X	Rinofaringitis aguda [resfriado común]	166	88	254	1,0
14	E782	Hiperlipidemia mixta	154	89	243	0,9
15	K295	Gastritis crónica, no especificada	153	71	224	0,9
<b>Resto de las causas</b>			<b>8498</b>	<b>4534</b>	<b>13032</b>	<b>50,8</b>
<b>Total</b>			<b>17173</b>	<b>8459</b>	<b>25632</b>	<b>100,0</b>

Fuente: Registros Individuales de Prestación de Servicios (RIPS). Subred Integrada de Servicios de Salud Sur ESE.2016

### 4.3 Causas de morbilidad atendida en hospitalización, USS Usme

En cuanto las atenciones en hospitalización durante el primer y cuarto trimestre se observan las cantidades más bajas con un 18,8% y 23,6% respectivamente, los meses del segundo y tercer trimestres son las más altas, del año con porcentajes de 31,3% y 26.3% respectivamente

**Tabla 30 Comportamiento de la morbilidad atendida en hospitalización, USS Usme, 2016**

Consultas mes	Total	%
Enero	69	5,7
Febrero	78	6,4
Marzo	82	6,7
Abril	121	9,9
Mayo	134	11,0
Junio	126	10,4
Julio	102	8,4
Agosto	90	7,4
Septiembre	128	10,5
Octubre	88	7,2
Noviembre	91	7,5
Diciembre	108	8,9
<b>Total</b>	<b>1217</b>	<b>100</b>

Fuente: Registros Individuales de Prestación de Servicios (RIPS). Subred Integrada de Servicios de Salud Sur ESE.2016

Al analizar las quince primeras causas de hospitalización se observa que la primera causa de hospitalización tanto en mujeres como en hombres es la neumonía no especificada, seguido por la infección de vías urinarias en mujeres y enfermedades de la tráquea y de los bronquios en los hombres. En resumen las afecciones respiratorias son las de mayor atención en la población general en la USS Usme durante 2016.

**Tabla 31 Primeras 15 causas de morbilidad de hospitalización, USS Usme, 2016**

#	CIE 10	DX CIE 10	Mujeres	Hombres	Total	%
1	J189	Neumonía, no especificada	102	77	179	14,7
2	N390	Infección de vías urinarias, sitio no especificado	105	16	121	9,9
3	J449	Enfermedad pulmonar obstructiva crónica, no especificada	57	34	91	7,5
4	J980	Enfermedades de la tráquea y de los bronquios, no clasificadas en otra parte	36	41	77	6,3
5	J219	Bronquiolitis aguda, no especificada	30	32	62	5,1
6	J441	Enfermedad pulmonar obstructiva crónica con exacerbación aguda, no especificada	26	6	32	2,6
7	J459	Asma, no especificado	18	9	27	2,2
8	O800	Parto único espontáneo, presentación cefálica de vértice	27	0	27	2,2
9	L039	Celulitis de sitio no especificado	12	14	26	2,1
10	L031	Celulitis de otras partes de los miembros	11	11	22	1,8
11	A099	Gastroenteritis y colitis de origen no especificado	8	7	15	1,2
12	J050	Laringitis obstructiva, aguda (Crup)	2	13	15	1,2
13	J209	Bronquitis aguda, no especificada	7	7	14	1,2
14	K122	Celulitis y absceso de boca	6	7	13	1,1
15	J46X	Estado asmático	6	7	13	1,1
		<b>Resto de las causas</b>	<b>289</b>	<b>194</b>	<b>483</b>	<b>39,7</b>
		<b>Total</b>	<b>742</b>	<b>475</b>	<b>1217</b>	<b>100</b>

Fuente: Registros Individuales de Prestación de Servicios (RIPS). Subred Integrada de Servicios de Salud Sur ESE. 2016



**Tabla 32 Primeras 15 causas de morbilidad de hospitalización en mujeres, USS Usme, 2016**

#	CIE 10	DX CIE 10	Total	%
1	N390	Infección de vías urinarias, sitio no especificado	105	14,2
2	J189	Neumonía, no especificada	102	13,7
3	J449	Enfermedad pulmonar obstructiva crónica, no especificada	57	7,7
4	J980	Enfermedades de la tráquea y de los bronquios, no clasificadas en otra parte	36	4,9
5	J219	Bronquiolitis aguda, no especificada	30	4,0
6	O800	Parto único espontáneo, presentación cefálica de vértice	27	3,6
7	J441	Enfermedad pulmonar obstructiva crónica con exacerbación aguda, no especificada	26	3,5
8	J459	Asma, no especificado	18	2,4
9	L039	Celulitis de sitio no especificado	12	1,6
10	L031	Celulitis de otras partes de los miembros	11	1,5
11	O809	Parto único espontáneo, sin otra especificación	11	1,5
12	X640	Envenenamiento autoinfligido intencionalmente por, y exposición a otras drogas, medicamentos y sustancias biológicas, y los no especificados, vivienda	9	1,2
13	E119	Diabetes mellitus no insulino dependiente, sin mención de complicación	8	1,1
14	A099	Gastroenteritis y colitis de origen no especificado	8	1,1
15	J209	Bronquitis aguda, no especificada	7	0,9
		<b>Resto de las causas</b>	<b>275</b>	<b>37,1</b>
		<b>Total</b>	<b>742</b>	<b>100</b>

Fuente: Registros Individuales de Prestación de Servicios (RIPS). Subred Integrada de Servicios de Salud Sur ESE. 2016

**Tabla 33 Primeras 15 causas de morbilidad de hospitalización en hombres, USS Usme, 2016**

#	CIE 10	DX CIE 10	Total	%
1	J189	Neumonía, no especificada	77	16,2
2	J980	Enfermedades de la tráquea y de los bronquios, no clasificadas en otra parte	41	8,6
3	J449	Enfermedad pulmonar obstructiva crónica, no especificada	34	7,2
4	J219	Bronquiolitis aguda, no especificada	32	6,7
5	N390	Infección de vías urinarias, sitio no especificado	16	3,4
6	L039	Celulitis de sitio no especificado	14	2,9
7	J050	Laringitis obstructiva, aguda (Crup)	13	2,7
8	L031	Celulitis de otras partes de los miembros	11	2,3
9	J459	Asma, no especificado	9	1,9
10	J209	Bronquitis aguda, no especificada	7	1,5
11	K122	Celulitis y absceso de boca	7	1,5
12	J46X	Estado asmático	7	1,5
13	A099	Gastroenteritis y colitis de origen no especificado	7	1,5
14	L029	Absceso cutáneo, furúnculo y ántrax de sitio no especificado	6	1,3
15	K047	Absceso periapical sin fístula	6	1,3
		<b>Resto de las causas</b>	<b>188</b>	<b>39,6</b>
		<b>Total</b>	<b>475</b>	<b>100</b>

Fuente: Registros Individuales de Prestación de Servicios (RIPS). Subred Integrada de Servicios de Salud Sur ESE. 2016

#### 4.4 Causas de morbilidad atendida en hospitalización por curso de vida, USS Usme

Las atenciones por curso de vida evidencia una ocurrencia de casos en mayor porcentaje en menores entre 1 y 5 años y adultos mayores de 60 años, con un 53,8%, la adolescencia, por mucho, el curso de menos atenciones en esta institución

**Tabla 34 Atenciones por hospitalización según curso de vida, USS Usme, 2016**

Curso de vida	Mujeres	%	Hombres	%	Total	%
Primera infancia (Menos de 1 año)	5	0,4	7	0,6	12	1,0
Infancia (1 a 5 años)	171	14,1	162	13,3	333	27,4
Infancia escolar (6 a 11 años)	65	5,3	68	5,6	133	10,9
Adolescencia (12 a 17 años)	18	1,5	6	0,5	24	2,0
Juventud (18 a 28 años)	126	10,4	41	3,4	167	13,7
Adulto (29 a 59 años)	156	12,8	70	5,8	226	18,6
Vejez (60 años o más)	201	16,5	121	9,9	322	26,5
<b>Total</b>	<b>742</b>	<b>61,0</b>	<b>475</b>	<b>39,0</b>	<b>1217</b>	<b>100</b>

Fuente: Registros Individuales de Prestación de Servicios (RIPS). Subred Integrada de Servicios de Salud Sur ESE. 2016

**Tabla 35 Primeras causas de morbilidad de hospitalización en primera infancia, USS Usme, 2016**

#	CIE 10	CAUSAS	Mujer	Hombre	Total	%
1	J219	Bronquiolitis aguda, no especificada	3	3	6	50,0
2	J00X	Rinofaringitis aguda (Resfriado común)	0	2	2	16,7
3	J039	Amigdalitis aguda, no especificada	0	1	1	8,3
4	J189	Neumonía, no especificada	0	1	1	8,3
5	P228	Otras dificultades respiratorias del recién nacido	1	0	1	8,3
6	R000	Síntomas, signos y hallazgos anormales clínicos y de laboratorio, no clasificados en otra parte	1	0	1	8,3
		<b>Total</b>	<b>5</b>	<b>7</b>	<b>12</b>	<b>100</b>

Fuente: Registros Individuales de Prestación de Servicios (RIPS). Subred Integrada de Servicios de Salud Sur ESE.2016

**Tabla 36** Primeras 15 causas de morbilidad de hospitalización en infancia, USS Usme, 2016

#	CIE 10	CAUSAS	Mujer	Hombre	Total	%
1	J189	Neumonía, no especificada	57	43	100	30,0
2	J980	Enfermedades de la tráquea y de los bronquios, no clasificadas en otra parte	26	26	52	15,6
3	J219	Bronquiolitis aguda, no especificada	23	27	50	15,0
4	J050	Laringitis obstructiva, aguda (Crup)	2	11	13	3,9
5	A099	Gastroenteritis y colitis de origen no especificado	5	4	9	2,7
6	N390	Infección de vías urinarias, sitio no especificado	8	1	9	2,7
7	J459	Asma, no especificado	7	1	8	2,4
8	J039	Amigdalitis aguda, no especificada	2	4	6	1,8
9	J209	Bronquitis aguda, no especificada	1	2	3	0,9
10	J159	Neumonía bacteriana, no especificada	2	1	3	0,9
11	J158	Otras neumonías bacterianas	2	1	3	0,9
12	J180	Bronconeumonía, no especificada	1	1	2	0,6
13	K122	Celulitis y absceso de boca	0	2	2	0,6
14	G409	Epilepsia, tipo no especificado	1	1	2	0,6
15	J22X	Infección aguda no especificada de las vías respiratorias inferiores	1	1	2	0,6
		<b>Resto de las causas</b>	<b>33</b>	<b>36</b>	<b>69</b>	<b>20,7</b>
		<b>Total</b>	<b>171</b>	<b>162</b>	<b>333</b>	<b>100,0</b>

Fuente: Registros Individuales de Prestación de Servicios (RIPS). Subred Integrada de Servicios de Salud Sur ESE.2016

**Tabla 37** Primeras 15 causas de morbilidad de hospitalización en infancia escolar, USS Usme, 2016

#	CIE 10	CAUSAS	Mujer	Hombre	Total	%
1	J189	Neumonía, no especificada	13	15	28	21,1
2	J980	Enfermedades de la tráquea y de los bronquios, no clasificadas en otra parte	3	12	15	11,3
3	J459	Asma, no especificado	4	6	10	7,5
4	J46X	Estado asmático	2	6	8	6,0
5	N390	Infección de vías urinarias, sitio no especificado	7	1	8	6,0
6	J219	Bronquiolitis aguda, no especificada	4	1	5	3,8
7	L039	Celulitis de sitio no especificado	3	2	5	3,8
8	T742	Abuso sexual	3	1	4	3,0
9	K047	Absceso periapical sin fístula	1	1	2	1,5
10	K122	Celulitis y absceso de boca	2	0	2	1,5
11	A099	Gastroenteritis y colitis de origen no especificado	2	0	2	1,5
12	J22X	Infección aguda no especificada de las vías respiratorias inferiores	1	1	2	1,5
13	J050	Laringitis obstructiva, aguda (Crup)	0	2	2	1,5
14	K046	Absceso periapical con fístula	1	0	1	0,8
15	J030	Amigdalitis estreptocócica	0	1	1	0,8
		<b>Resto de las causas</b>	<b>19</b>	<b>19</b>	<b>38</b>	<b>28,6</b>
		<b>Total</b>	<b>65</b>	<b>68</b>	<b>133</b>	<b>100</b>

Fuente: Registros Individuales de Prestación de Servicios (RIPS). Subred Integrada de Servicios de Salud Sur ESE.2016.

**Tabla 38 Primeras causas de morbilidad de hospitalización en adolescencia, USS Usme, 2016**

#	CIE 10	CAUSAS	Mujer	Hombre	Total	%
1	N390	Infección de vías urinarias, sitio no especificado	4	0	4	16,7
2	X640	Envenenamiento autoinfligido intencionalmente por, y exposición a otras drogas, medicamentos y sustancias biológicas, y los no especificados, vivienda	3	0	3	12,5
3	T019	Heridas múltiples, no especificadas	2	1	3	12,5
4	K122	Celulitis y absceso de boca	1	1	2	8,3
5	T659	Efecto tóxico de sustancia no especificada	1	0	1	4,2
6	J980	Enfermedades de la tráquea y de los bronquios, no clasificadas en otra parte	0	1	1	4,2
7	G409	Epilepsia, tipo no especificado	0	1	1	4,2
8	F928	Otros trastornos mixtos de la conducta y de las emociones	1	0	1	4,2
9	S997	Otros traumatismos múltiples del pie y del tobillo	0	1	1	4,2
10	F412	Trastorno mixto de ansiedad y depresión	1	0	1	4,2
11	R000	Síntomas, signos y hallazgos anormales clínicos y de laboratorio, no clasificados en otra parte	5	1	6	25,0
		<b>Total</b>	<b>18</b>	<b>6</b>	<b>24</b>	<b>100,0</b>

Fuente: Registros Individuales de Prestación de Servicios (RIPS). Subred Integrada de Servicios de Salud Sur ESE.2016

**Tabla 39 Primeras 15 causas de morbilidad de hospitalización en juventud, USS Usme, 2016**

#	CIE 10	CAUSAS	Mujer	Hombre	Total	%
1	N390	Infección de vías urinarias, sitio no especificado	40	2	42	25,1
2	O800	Parto único espontáneo, presentación cefálica de vértice	18	0	18	10,8
3	L039	Celulitis de sitio no especificado	2	6	8	4,8
4	O809	Parto único espontáneo, sin otra especificación	8	0	8	4,8
5	X640	Envenenamiento autoinfligido intencionalmente por, y exposición a otras drogas, medicamentos y sustancias biológicas, y los no especificados, vivienda	5	1	6	3,6
6	K047	Absceso periapical sin fístula	1	4	5	3,0
7	T019	Heridas múltiples, no especificadas	2	2	4	2,4
8	L032	Celulitis de la cara	3	0	3	1,8
9	L031	Celulitis de otras partes de los miembros	0	3	3	1,8
10	Z000	Factores que influyen en el estado de salud y contacto con los servicios de salud	3	0	3	1,8
11	J459	Asma, no especificado	1	1	2	1,2
12	L030	Celulitis de los dedos de la mano y del pie	1	1	2	1,2
13	K122	Celulitis y absceso de boca	1	1	2	1,2
14	E149	Diabetes mellitus no especificada, sin mención de complicación	0	2	2	1,2
15	X600	Envenenamiento autoinfligido intencionalmente por, y exposición a analgésicos no narcóticos, antipiréticos y antirreumáticos, vivienda	2	0	2	1,2
		<b>Resto de las causas</b>	<b>39</b>	<b>18</b>	<b>57</b>	<b>34,1</b>
		<b>Total</b>	<b>126</b>	<b>41</b>	<b>167</b>	<b>100</b>

Fuente: Registros Individuales de Prestación de Servicios (RIPS). Subred Integrada de Servicios de Salud Sur ESE.2016

**Tabla 40 Primeras 15 causas de morbilidad de hospitalización en adulto, USS Usme, 2016**

#	CIE 10	CAUSAS	Mujer	Hombre	Total	%
1	N390	Infección de vías urinarias, sitio no especificado	27	2	29	12,8
2	J449	Enfermedad pulmonar obstructiva crónica, no especificada	13	8	21	9,3
3	J189	Neumonía, no especificada	11	5	16	7,1
4	O800	Parto único espontáneo, presentación cefálica de vértice	9	0	9	4,0
5	J209	Bronquitis aguda, no especificada	4	2	6	2,7
6	L031	Celulitis de otras partes de los miembros	4	2	6	2,7
7	J441	Enfermedad pulmonar obstructiva crónica con exacerbación aguda, no especificada	5	1	6	2,7
8	K122	Celulitis y absceso de boca	2	3	5	2,2
9	J459	Asma, no especificado	4	0	4	1,8
10	L039	Celulitis de sitio no especificado	3	1	4	1,8
11	L029	Absceso cutáneo, furúnculo y ántrax de sitio no especificado	0	3	3	1,3
12	J40X	Bronquitis, no especificada como aguda o crónica	2	1	3	1,3
13	E119	Diabetes mellitus no insulino dependiente, sin mención de complicación	2	1	3	1,3
14	A099	Gastroenteritis y colitis de origen no especificado	1	2	3	1,3
15	O809	Parto único espontáneo, sin otra especificación	3	0	3	1,3
		<b>Resto de las causas</b>	<b>66</b>	<b>39</b>	<b>105</b>	<b>46,5</b>
		<b>Total</b>	<b>156</b>	<b>70</b>	<b>226</b>	<b>100</b>

Fuente: Registros Individuales de Prestación de Servicios (RIPS). Subred Integrada de Servicios de Salud Sur ESE.2016

**Tabla 41 Primeras 15 causas de morbilidad de hospitalización en vejez, USS Usme, 2016**

#	CIE 10	CAUSAS	Mujer	Hombre	Total	%
1	J449	Enfermedad pulmonar obstructiva crónica, no especificada	44	25	69	21,4
2	J189	Neumonía, no especificada	21	11	32	9,9
3	N390	Infección de vías urinarias, sitio no especificado	19	10	29	9,0
4	J441	Enfermedad pulmonar obstructiva crónica con exacerbación aguda, no especificada	21	5	26	8,1
5	L031	Celulitis de otras partes de los miembros	6	5	11	3,4
6	I500	Insuficiencia cardíaca congestiva	5	5	10	3,1
7	L039	Celulitis de sitio no especificado	4	5	9	2,8
8	I10X	Hipertensión esencial (primaria)	6	3	9	2,8
9	E119	Diabetes mellitus no insulino dependiente, sin mención de complicación	6	2	8	2,5
10	J980	Enfermedades de la tráquea y de los bronquios, no clasificadas en otra parte	5	2	7	2,2
11	E149	Diabetes mellitus no especificada, sin mención de complicación	5	1	6	1,9
12	E780	Hipercolesterolemia pura	3	3	6	1,9
13	J209	Bronquitis aguda, no especificada	2	2	4	1,2
14	J459	Asma, no especificado	2	1	3	0,9
15	J46X	Estado asmático	3	0	3	0,9
		Resto de las causas	49	41	90	28,0
		<b>Total</b>	<b>201</b>	<b>121</b>	<b>322</b>	<b>100</b>

Fuente: Registros Individuales de Prestación de Servicios (RIPS). Subred Integrada de Servicios de Salud Sur ESE.2016

En cuanto la población menor de 1 año en 2016 tan solo tuvieron atención hospitalaria 15 niños, 5 mujeres y 7 hombres agrupadas en 6 diagnósticos, en su gran mayoría relacionados con síntomas respiratorios.

Caso similar ocurren en los menores de 1 a 5 años, en cuanto un mayor peso de sintomatología respiratoria, sumado a problemas gastrointestinales e infección de vías urinarias en los 15 principales diagnósticos de atención.

El curso de vida infancia escolar muestra que continúan los eventos respiratorios se suman a la sintomatología gastrointestinal y de vías urinarias, eventos de salud oral y el abuso sexual como sus principales atenciones.

En la adolescencia, aunque se cuentan pocas consultas, se ven diagnósticos no registrados en los anteriores cursos de vida como el intenso suicida, lesiones de causa externa y eventos de salud mental

Los jóvenes entre 18 y 28 años presentan eventos relacionados con el embarazo, celulitis, lesiones de causa externa y conducta suicida, disminuyendo las afecciones respiratorias.

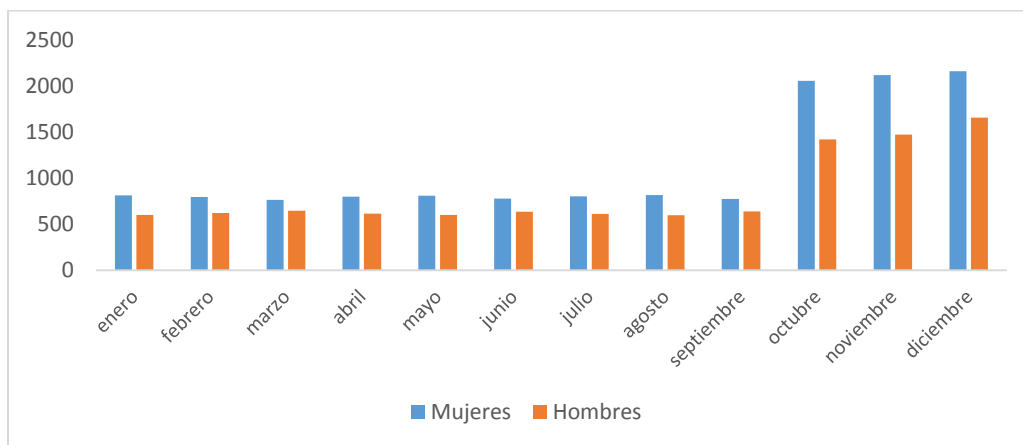
En la edad adulta, regresan las afecciones respiratorias a tener un peso importante en cuanto la atención, además de reducirse las lesiones por causa externa y los intentos suicidios.

En la vejez la sintomatología principal se relaciona nuevamente con problemas respiratorios además de incluirse enfermedades crónicas.

#### 4.5 Causas de morbilidad atendida en urgencias, USS Usme

Para el año 2016 la Unidad de Servicios de salud Usme un reporto un total de 23575 atenciones por el servicio de urgencias; para los hombres el total fue de 10103 que equivale al 42.9 % y en mujeres de 57.1%.

#### Gráfica 9 Comportamiento de la atención por urgencias, USS Usme, 2016



Fuente: Registros Individuales de Prestación de Servicios (RIPS). Subred Integrada de Servicios de Salud Sur ESE.2016

En cuanto la distribución por curso de vida adultez es donde más casos se atienden en urgencias con una proporción de 31,3%, seguido por juventud con 21,1%, infancia con 15,5%, vejez 14,6%, infancia escolar 13,6%, adolescencia 3,6% y primera infancia con 0,4%.

#### 4.6 Causas de morbilidad atendida en urgencias por curso de vida, USS Usme

**Tabla 42 Atenciones por urgencias según curso de vida, USS Usme, 2016**

Curso de vida	Mujeres	%	Hombres	%	Total	%
Primera infancia (Menos de 1 año)	37	0,2	54	0,2	91	0,4
Infancia (1 a 5 años)	1709	7,2	1935	8,2	3644	15,5
Infancia escolar (6 a 11 años)	1536	6,5	1674	7,1	3210	13,6
Adolescencia (12 a 17 años)	454	1,9	385	1,6	839	3,6
Juventud (18 a 28 años)	3000	12,7	1983	8,4	4983	21,1
Adulto (29 a 59 años)	4682	19,9	2687	11,4	7369	31,3
Vejez (60 años o más)	2054	8,7	1385	5,9	3439	14,6
<b>Total</b>	<b>13472</b>	<b>57,1</b>	<b>10103</b>	<b>42,9</b>	<b>23575</b>	<b>100,0</b>

Fuente: Registros Individuales de Prestación de Servicios (RIPS). Subred Integrada de Servicios de Salud Sur ESE.2016

**Tabla 43 Primeras 15 causas de morbilidad en urgencias según sexo, USS Usme, 2016**

#	CIE 10	Diagnostico CIE 10	Mujeres	Hombres	Total	%
1	N390	Infección de vías urinarias, sitio no especificado	837	130	967	4,1
2	A099	Gastroenteritis y colitis de origen no especificado	564	383	947	4,0
3	J039	Amigdalitis aguda, no especificada	427	364	791	3,4
4	K040	Pulpitis	491	231	722	3,1
5	J00X	Rinofaringitis aguda [resfriado común]	302	222	524	2,2
6	M545	Lumbago no especificado	317	174	491	2,1
7	J219	Bronquiolitis aguda, no especificada	232	256	488	2,1
8	J980	Enfermedades de la tráquea y de los bronquios, no clasificadas en otra parte	221	230	451	1,9
9	J189	Neumonía, no especificada	201	184	385	1,6
10	K297	Gastritis, no especificada	276	108	384	1,6
11	J030	Amigdalitis estreptocócica	210	163	373	1,6
12	S010	Herida del cuero cabelludo	80	277	357	1,5
13	J449	Enfermedad pulmonar obstructiva crónica, no especificada	190	144	334	1,4
14	I10X	Hipertensión esencial (primaria)	205	109	314	1,3
15	S610	Herida de dedo(s) de la mano, sin daño de la(s) uña(s)	103	199	302	1,3
<b>Resto de las causas</b>			<b>8816</b>	<b>6929</b>	<b>15745</b>	<b>66,8</b>
<b>Total</b>			<b>13472</b>	<b>10103</b>	<b>23575</b>	<b>100,0</b>

Fuente: Registros Individuales de Prestación de Servicios (RIPS). Subred Integrada de Servicios de Salud Sur ESE.2016

**Tabla 44 Primeras 15 causas de morbilidad de urgencias en mujeres, USS Usme, 2016**

#	CIE 10	Diagnostico CIE 10	Total	%
1	N390	Infección de vías urinarias, sitio no especificado	837	6,2
2	A099	Gastroenteritis y colitis de origen no especificado	564	4,2
3	K040	Pulpitis	491	3,6
4	J039	Amigdalitis aguda, no especificada	427	3,2
5	M545	Lumbago no especificado	317	2,4
6	J00X	Rinofaringitis aguda [resfriado común]	302	2,2
7	K297	Gastritis, no especificada	276	2,0
8	J219	Bronquiolitis aguda, no especificada	232	1,7
9	J980	Enfermedades de la tráquea y de los bronquios, no clasificadas en otra parte	221	1,6
10	J030	Amigdalitis estreptocócica	210	1,6
11	I10X	Hipertensión esencial (primaria)	205	1,5
12	J189	Neumonía, no especificada	201	1,5
13	J449	Enfermedad pulmonar obstructiva crónica, no especificada	190	1,4
14	H669	Otitis media, no especificada	140	1,0
15	J459	Asma, no especificado	135	1,0
<b>Resto de las causas</b>			<b>8724</b>	<b>64,8</b>
<b>Total</b>			<b>13472</b>	<b>100,0</b>

Fuente: Registros Individuales de Prestación de Servicios (RIPS). Subred Integrada de Servicios de Salud Sur ESE.2016

**Tabla 45 Primeras 15 causas de morbilidad de urgencias en hombres, USS Usme, 2016**

#	CIE 10	Diagnostico CIE 10	Total	%
1	A099	Gastroenteritis y colitis de origen no especificado	383	3,8
2	J039	Amigdalitis aguda, no especificada	364	3,6
3	S010	Herida del cuero cabelludo	277	2,7
4	J219	Bronquiolitis aguda, no especificada	256	2,5
5	K040	Pulpitis	231	2,3
6	J980	Enfermedades de la tráquea y de los bronquios, no clasificadas en otra parte	230	2,3
7	J00X	Rinofaringitis aguda [resfriado común]	222	2,2
8	S212	Herida de la pared posterior del tórax	210	2,1
9	S610	Herida de dedo(s) de la mano, sin daño de la(s) uña(s)	199	2,0
10	J189	Neumonía, no especificada	184	1,8
11	S018	Herida de otras partes de la cabeza	181	1,8
12	M545	Lumbago no especificado	174	1,7
13	J030	Amigdalitis estreptocócica	163	1,6
14	J449	Enfermedad pulmonar obstructiva crónica, no especificada	144	1,4
15	J050	Laringitis obstructiva, aguda [crup]	137	1,4
<b>Resto de las causas</b>			<b>6748</b>	<b>66,8</b>
<b>Total</b>			<b>10103</b>	<b>100,0</b>

Fuente: Registros Individuales de Prestación de Servicios (RIPS). Subred Integrada de Servicios de Salud Sur ESE.2016



**Tabla 46 Primeras 15 causas de morbilidad de urgencias en primera infancia, USS Usme, 2016**

#	CIE 10	Diagnostico CIE 10	Mujer	Hombre	Total	%
1	J219	Bronquiolitis aguda, no especificada	11	21	32	35,2
2	J00X	Rinofaringitis aguda [resfriado común]	3	9	12	13,2
3	J189	Neumonía, no especificada	4	3	7	7,7
4	J050	Laringitis obstructiva, aguda (Crup)	4	2	6	6,6
5	J980	Enfermedades de la tráquea y de los bronquios, no clasificadas en otra parte	2	2	4	4,4
6	A083	Otras enteritis virales	1	1	2	2,2
7	H103	Conjuntivitis aguda, no especificada	0	2	2	2,2
8	J42X	Bronquitis crónica no especificada	0	2	2	2,2
9	O800	Parto único espontáneo, presentación cefálica de vértice	2	0	2	2,2
10	J039	Amigdalitis aguda, no especificada	0	1	1	1,1
11	A099	Gastroenteritis y colitis de origen no especificado	0	1	1	1,1
12	J459	Asma, no especificado	1	0	1	1,1
13	J449	Enfermedad pulmonar obstructiva crónica, no especificada	1	0	1	1,1
14	J209	Bronquitis aguda, no especificada	1	0	1	1,1
15	L030	Celulitis de los dedos de la mano y del pie	0	1	1	1,1
<b>Resto de las causas</b>			<b>6</b>	<b>7</b>	<b>16</b>	<b>17,6</b>
<b>Total</b>			<b>36</b>	<b>52</b>	<b>91</b>	<b>100,0</b>

Fuente: Registros Individuales de Prestación de Servicios (RIPS). Subred Integrada de Servicios de Salud Sur ESE.2016

**Tabla 47 Primeras 15 causas de morbilidad de urgencias en infancia, USS Usme, 2016**

#	CIE 10	Diagnostico CIE 10	Mujer	Hombre	Total	%
1	J219	Bronquiolitis aguda, no especificada	199	206	405	11,1
2	J980	Enfermedades de la tráquea y de los bronquios, no clasificadas en otra parte	145	157	302	8,3
3	J039	Amigdalitis aguda, no especificada	129	161	290	8,0
4	A099	Gastroenteritis y colitis de origen no especificado	106	139	245	6,7
5	J189	Neumonía, no especificada	103	114	217	6,0
6	J050	Laringitis obstructiva, aguda [crup]	90	111	201	5,5
7	J00X	Rinofaringitis aguda [resfriado común]	90	83	173	4,7
8	H669	Otitis media, no especificada	50	59	109	3,0
9	J030	Amigdalitis estreptocócica	39	58	97	2,7
10	N390	Infección de vías urinarias, sitio no especificado	52	17	69	1,9
11	S099	Traumatismo de la cabeza, no especificado	19	17	36	1,0
12	S018	Herida de otras partes de la cabeza	11	24	35	1,0
13	A083	Otras enteritis virales	14	14	28	0,8
14	S010	Herida del cuero cabelludo	9	18	27	0,7
15	J459	Asma, no especificado	14	12	26	0,7
<b>Resto de las causas</b>			<b>639</b>	<b>745</b>	<b>1384</b>	<b>38,0</b>
<b>Total</b>			<b>1709</b>	<b>1935</b>	<b>3644</b>	<b>100,0</b>

Fuente: Registros Individuales de Prestación de Servicios (RIPS). Subred Integrada de Servicios de Salud Sur ESE.2016

**Tabla 48 Primeras 15 causas de morbilidad de urgencias en infancia escolar, USS Usme, 2016**

#	CIE 10	Diagnostico CIE 10	Mujer	Hombre	Total	%
1	J039	Amigdalitis aguda, no especificada	103	107	210	6,5
2	A099	Gastroenteritis y colitis de origen no especificado	70	68	138	4,3
3	J00X	Rinofaringitis aguda [resfriado común]	54	68	122	3,8
4	N390	Infección de vías urinarias, sitio no especificado	72	16	88	2,7
5	J030	Amigdalitis estreptocócica	37	47	84	2,6
6	K040	Pulпитis	41	35	76	2,4
7	S010	Herida del cuero cabelludo	15	60	75	2,3
8	S018	Herida de otras partes de la cabeza	21	50	71	2,2
9	H669	Otitis media, no especificada	31	35	66	2,1
10	J459	Asma, no especificado	28	37	65	2,0
11	J980	Enfermedades de la tráquea y de los bronquios, no clasificadas en otra parte	25	38	63	2,0
12	J189	Neumonía, no especificada	29	31	60	1,9
13	K047	Absceso periapical sin fístula	24	34	58	1,8
14	J219	Bronquiolitis aguda, no especificada	17	26	43	1,3
15	S019	Herida de la cabeza, parte no especificada	13	29	42	1,3
<b>Resto de las causas</b>			<b>956</b>	<b>993</b>	<b>1949</b>	<b>60,7</b>
<b>Total</b>			<b>1536</b>	<b>1674</b>	<b>3210</b>	<b>100,0</b>

Fuente: Registros Individuales de Prestación de Servicios (RIPS). Subred Integrada de Servicios de Salud Sur ESE.2016

**Tabla 49 Primeras 15 causas de morbilidad de urgencias en adolescencia, USS Usme, 2016**

#	CIE 10	CAUSAS	Mujer	Hombre	Total	%
1	N390	Infección de vías urinarias, sitio no especificado	46	2	48	5,7
2	K040	Pulпитis	21	15	36	4,3
3	A099	Gastroenteritis y colitis de origen no especificado	16	11	27	3,2
4	J039	Amigdalitis aguda, no especificada	10	15	25	3,0
5	J030	Amigdalitis estreptocócica	13	11	24	2,9
6	S010	Herida del cuero cabelludo	3	12	15	1,8
7	S610	Herida de dedo(s) de la mano, sin daño de la(s) uña(s)	2	12	14	1,7
8	K297	Gastritis, no especificada	10	3	13	1,5
9	T019	Heridas múltiples, no especificadas	9	4	13	1,5
10	M545	Lumbago no especificado	4	7	11	1,3
11	S212	Herida de la pared posterior del tórax	1	9	10	1,2
12	J00X	Rinofaringitis aguda [resfriado común]	4	5	9	1,1
13	T140	Traumatismo superficial de región no especificada del cuerpo	3	6	9	1,1
14	S411	Herida del brazo	1	8	9	1,1
15	K291	Otras gastritis agudas	2	7	9	1,1
<b>Resto de las causas</b>			<b>309</b>	<b>258</b>	<b>567</b>	<b>67,6</b>
<b>Total</b>			<b>454</b>	<b>385</b>	<b>839</b>	<b>100,0</b>

Fuente: Registros Individuales de Prestación de Servicios (RIPS). Subred Integrada de Servicios de Salud Sur ESE.2016

**Tabla 50 Primeras 15 causas de morbilidad de urgencias en juventud, USS Usme, 2016**

#	CIE 10	CAUSAS	Mujer	Hombre	Total	%
1	N390	Infección de vías urinarias, sitio no especificado	323	24	347	7,0
2	A099	Gastroenteritis y colitis de origen no especificado	106	51	157	3,2
3	K040	Pulпитis	98	48	146	2,9
4	K297	Gastritis, no especificada	92	33	125	2,5
5	S212	Herida de la pared posterior del tórax	8	110	118	2,4
6	J039	Amigdalitis aguda, no especificada	61	40	101	2,0
7	S610	Herida de dedo(s) de la mano, sin daño de la(s) uña(s)	30	68	98	2,0
8	S010	Herida del cuero cabelludo	15	80	95	1,9
9	N760	Vaginitis aguda	79		79	1,6
10	M545	Lumbago no especificado	51	24	75	1,5
11	J030	Amigdalitis estreptocócica	45	22	67	1,3
12	K291	Otras gastritis agudas	43	24	67	1,3
13	T111	Herida de miembro superior, nivel no especificado	10	53	63	1,3
14	S411	Herida del brazo	7	51	58	1,2
15	J00X	Rinofaringitis aguda [resfriado común]	41	11	52	1,0
<b>Resto de las causas</b>			<b>1991</b>	<b>1344</b>	<b>3335</b>	<b>66,9</b>
<b>Total</b>			<b>3000</b>	<b>1983</b>	<b>4983</b>	<b>100,0</b>

Fuente: Registros Individuales de Prestación de Servicios (RIPS). Subred Integrada de Servicios de Salud Sur ESE.2016

**Tabla 51 Primeras 15 causas de morbilidad de urgencias en adultez, USS Usme, 2016**

#	CIE 10	CAUSAS	Mujer	Hombre	Total	%
1	K040	Pulпитis	289	102	391	5,4
2	N390	Infección de vías urinarias, sitio no especificado	263	32	295	4,1
3	M545	Lumbago no especificado	180	86	266	3,7
4	A099	Gastroenteritis y colitis de origen no especificado	179	71	250	3,4
5	K297	Gastritis, no especificada	130	47	177	2,4
6	S610	Herida de dedo(s) de la mano, sin daño de la(s) uña(s)	52	89	141	1,9
7	J039	Amigdalitis aguda, no especificada	104	35	139	1,9
8	S010	Herida del cuero cabelludo	28	89	117	1,6
9	I10X	Hipertensión esencial (primaria)	83	26	109	1,5
10	K291	Otras gastritis agudas	67	34	101	1,4
11	J00X	Rinofaringitis aguda [resfriado común]	72	24	96	1,3
12	S212	Herida de la pared posterior del tórax	7	86	93	1,3
13	K047	Absceso periapical sin fístula	61	28	89	1,2
14	J030	Amigdalitis estreptocócica	65	20	85	1,2
15	K021	Caries de la dentina	60	22	82	1,1
<b>Resto de las causas</b>			<b>2928</b>	<b>1800</b>	<b>4842</b>	<b>66,6</b>
<b>Total</b>			<b>4568</b>	<b>2591</b>	<b>7273</b>	<b>100,0</b>

Fuente: Registros Individuales de Prestación de Servicios (RIPS). Subred Integrada de Servicios de Salud Sur ESE.2016

**Tabla 52 Primeras 15 causas de morbilidad de urgencias en vejez, USS Usme, 2016**

#	COD CIE 10	CAUSAS	Mujer	Hombre	Total	%
1	J449	Enfermedad pulmonar obstructiva crónica, no especificada	158	110	268	7,8
2	I10X	Hipertensión esencial (primaria)	120	80	200	5,8
3	A099	Gastroenteritis y colitis de origen no especificado	87	42	129	3,8
4	M545	Lumbago no especificado	76	53	129	3,8
5	N390	Infección de vías urinarias, sitio no especificado	81	39	120	3,5
6	E780	Hipercolesterolemia pura	49	21	70	2,0
7	K040	Pulpitis	40	28	68	2,0
8	J441	Enfermedad pulmonar obstructiva crónica con exacerbación aguda, no especificada	50	17	67	1,9
9	J00X	Rinofaringitis aguda [resfriado común]	38	22	60	1,7
10	K297	Gastritis, no especificada	37	21	58	1,7
11	J189	Neumonía, no especificada	31	14	45	1,3
12	J980	Enfermedades de la tráquea y de los bronquios, no clasificadas en otra parte	24	20	44	1,3
13	M255	Dolor en articulación	25	10	35	1,0
14	K291	Otras gastritis agudas	17	15	32	0,9
15	S018	Herida de otras partes de la cabeza	17	13	30	0,9
<b>Resto de las causas</b>			<b>1204</b>	<b>880</b>	<b>2084</b>	<b>60,6</b>
<b>Total</b>			<b>2054</b>	<b>1385</b>	<b>3439</b>	<b>100,0</b>

Fuente: Registros Individuales de Prestación de Servicios (RIPS). Subred Integrada de Servicios de Salud Sur ESE.2016

Las principales causas de atención de urgencias se relacionan con Infección de vías urinarias, gastroenteritis y colitis, amigdalitis aguda, pulpitis, rinofaringitis aguda, Lumbago no especificado, bronquiolitis aguda, enfermedades de la tráquea y de los bronquios, neumonía, gastritis, amigdalitis estreptocócica, herida del cuero cabelludo, Enfermedad pulmonar obstructiva crónica, hipertensión esencial y herida de dedo(s) de la mano, sin daño de la(s) uña(s).

Respecto a los cursos de vida se encontró para el servicio de urgencias que la principal causa para infancia fue bronquiolitis, para adolescencia y juventud infección de vías urinarias,; para el ciclo adultez fue pulpitis e infección de vías urinarias y para persona mayor enfermedad pulmonar obstructiva crónica.

## 5. Eventos de interés en Salud Pública, USS Usme

**Tabla 53** Distribución notificación de eventos SIVIGILA por sexo, USS Usme, 2016

Evento	Femenino	%	Masculino	%	Total	%
Varicela individual	415	24,0	425	24,6	840	48,6
Vigilancia integrada de rabia humana	240	13,9	289	16,7	529	30,6
Exposición a flúor	64	3,7	48	2,8	112	6,5
Intoxicaciones	59	3,4	40	2,3	99	5,7
Desnutrición aguda en menores de 5 años	17	1,0	15	0,9	32	1,9
Intento de suicidio	14	0,8	7	0,4	21	1,2
Parotiditis	9	0,5	8	0,5	17	1,0
Sífilis gestacional	13	0,8	0	0,0	13	0,8
VIH/SIDA/mortalidad por sida	1	0,1	11	0,6	12	0,7
Rubeola	2	0,1	8	0,5	10	0,6
Lesiones por artefactos explosivos (pólvora y minas antipersonal)	2	0,1	3	0,2	5	0,3
Bajo peso al nacer	4	0,2	0	0,0	4	0,2
Morbilidad materna extrema	4	0,2	0	0,0	4	0,2
Mortalidad perinatal y neonatal tardía	4	0,2	0	0,0	4	0,2
Tos ferina	4	0,2	0	0,0	4	0,2
Tuberculosis	0	0,0	4	0,2	4	0,2
Zika	3	0,2	1	0,1	4	0,2
Evento adverso seguido a la vacunación.	3	0,2	0	0,0	3	0,2
Hepatitis B, C y confección hepatitis B y delta	3	0,2	0	0,0	3	0,2
Leishmaniasis cutánea	1	0,1	1	0,1	2	0,1
Dengue	1	0,1	0	0,0	1	0,1
Leishmaniasis visceral	0	0,0	1	0,1	1	0,1
Mortalidad materna	1	0,1	0	0,0	1	0,1
Sarampión	1	0,1	0	0,0	1	0,1
Sífilis congénita	0	0,0	1	0,1	1	0,1
Vigilancia en salud pública de las violencias de género	0	0,0	1	0,1	1	0,1
<b>Total</b>	<b>865</b>	<b>50,1</b>	<b>863</b>	<b>49,9</b>	<b>1728</b>	<b>100,0</b>

Fuente: Base de datos SIVIGILA, USS Usme, 2016

Durante el año 2016 fueron notificados por la USS Usme 1728 eventos al sistema de vigilancia en salud pública, respecto al total de eventos se evidencia una distribución casi similar para los dos sexos. El evento notificado con mayor frecuencia fue varicela con un total de 840 casos, con una representación porcentual del 48,6% de los eventos notificados, es decir casi la mitad de la notificación corresponde a varicela. En segundo lugar se ubica la Vigilancia integrada de rabia humana con 30,6%, seguido se encuentra la exposición a flúor en un 6,5% y las Intoxicaciones con 5,7%.

**Tabla 54 Eventos de notificación de interés en salud pública SIVIGILA por curso de vida, USS Usme, 2016**

Curso de vida	Femenino	%	Masculino	%	Total	%
Infancia (1 a 5 años)	255	14,8	287	16,6	542	31,4
Infancia escolar (6 a 11 años)	194	11,2	224	13,0	418	24,2
Adolescencia (12 a 17 años)	135	7,8	111	6,4	246	14,2
Juventud (18 a 28 años)	129	7,5	101	5,8	230	13,3
Adulto (29 a 59 años)	110	6,4	95	5,5	205	11,9
Vejez (60 años o más)	24	1,4	27	1,6	51	3,0
Primera infancia (Menos de 1 año)	18	1,0	18	1,0	36	2,1
Total	865	50,1	863	49,9	1728	100,0

Fuente: Base de datos SIVIGILA, USS Usme, 2016

Respecto a los cursos de vida, se presenta mayor notificación para el curso de vida infancia (1 a 5 años) con 542 casos que corresponde al 31,4% del total de casos notificados, el comportamiento de los eventos presentados para este curso de vida fue el siguiente: varicela con 452 casos y vigilancia integrada de rabia humana con 50 casos, seguido se ubica desnutrición aguda con 7 casos, intoxicaciones y rubeola con 7 casos respectivamente, evento adverso seguido a la vacunación 3 casos; sarampión y tosferina 1 caso respectivamente.

En segundo lugar se ubica el curso de vida infancia escolar con 418 casos, dato que representa el 24,2% del total de los casos presentados, los eventos más frecuentes para este curso de vida son: varicela con 274 casos y vigilancia integrada de rabia humana con 112 casos, seguido se ubica la exposición a flúor con 23 casos, parotiditis 4 casos, rubeola 2 casos y en menor frecuencia están las lesiones por artefactos explosivos (pólvora y minas antipersonal), tos ferina y zika con 1 caso respectivamente.

En tercer lugar se ubica el curso de vida adolescencia con 246 casos, de los cuales la mayoría de casos corresponden a vigilancia integrada de rabia humana con 82 casos, seguido se ubica la exposición a flúor con 68 casos, varicela individual 60 casos, sífilis gestacional 3 casos, parotiditis y mortalidad perinatal con 1 caso respectivamente. Para los cursos de vida juventud, adultez y vejez el evento más frecuente fue al igual de para los demás ciclos fue la vigilancia integrada de rabia humana.

## **6. Bibliografía**

1. Hospital Nazareth ESE. Base poblacional localidad Sumapaz. Bogotá D.C.; 2015.
2. Secretaria Distrital de Desarrollo Económico. Principales resultados del censo de Ruralidad. Bogotá D.C.; 2013.
3. Secretaría Distrital de Planeación. Caracterización Socioeconómica de la Población Encuestada con la Metodología del Sisbén III en Bogotá D.C.- Enero de 2010 a Mayo de 2015. 2015;74.
4. Secretaría Distrital de Salud. Diagnóstico sectorial de salud. Bogotá D.C.; 2015.