

Perfil de salud – enfermedad USS Vista Hermosa 2016



Secretaría de Salud
Subred Sur E.S.E.



ALCALDÍA MAYOR
DE BOGOTÁ D.C.

BOGOTÁ
MEJOR
PARA TODOS

Contenido

Contexto demográfico	4
Viviendas.....	5
Hogares por escala geográfica.....	6
Estructura demográfica	7
Cursos de vida	11

Índice de mapas

Mapa 1. Densidad poblacional, Subred Sur E.S.E, 2015	7
---	----------

Índice de gráficos

Gráfico 1. Proporción de viviendas y hogares por localidad	6
Gráfico 2. Pirámide poblacional. Subred Integrada de Servicios de Salud Sur ESE, 2015	8
Gráfico 3. Pirámide poblacional por localidad Subred Integrada de Servicios de Salud Sur ESE, 2015	9
Gráfico 4 Nacidos vivos según pertenencia étnica, Unidad de Servicios de Salud (USS), Subred Sur, 2016.....	¡Error! Marcador no definido.
Gráfico 5 Edad de la Madre Sub Red Sur 2016 ...	¡Error! Marcador no definido.

Índice de tablas

Tabla 1. Proporción de población por localidad y UPZ según sexo. Subred Integrada de Servicios de Salud Sur ESE, 2015	4
Tabla 2. Proporción de población por localidad y UPZ según sexo. Subred Integrada de Servicios de Salud Sur ESE, 2015	5



ALCALDÍA MAYOR
DE BOGOTÁ D.C.
SALUD
Subred Integrada de Servicios
de Salud Sur E.S.E

Tabla 3. Indicadores Demográficos. Subred Integrada de Servicios de Salud Sur ESE, 2005-2010-2015.....	10
Tabla 4. Población por curso de vida por localidad. Subred Integrada de Servicios de Salud Sur, 2015.....	11
Tabla 5. Población por curso de vida por sexo. Subred Integrada de Servicios de Salud Sur, 2015	11
Tabla 6. Proporción de casos de mortalidad neonatal ocurridos en la Subred Integrada de Servicios de Salud Sur, comparativo año 2015 – 2016.....	¡Error! Marcador no definido.
Tabla 7. Proporción de casos de mortalidad neonatal según edad de la madre, sexo, peso y edad de los neonatos que fallecieron en las USS de la Subred Integrada de Servicios de Salud Sur, año 2016.....	¡Error! Marcador no definido.
Tabla 8. Proporción según causa básica de la defunción de los casos de mortalidad neonatal, ocurridos en la Subred Integrada de Servicios de Salud Sur, año 2016	¡Error! Marcador no definido.
Tabla 9. Proporción de mortalidad neonatal temprana y tardía, por USS según lista de agrupación 6/67. Subred integrada de Servicios de Salud Sur ESE, 2016,	¡Error! Marcador no definido.
Tabla 10. Proporción de nacimientos ocurridos en la Subred Integrada de Servicios de Salud Sur, año 2016	¡Error! Marcador no definido.
Tabla 11. Tasa de mortalidad neonatal por 1000 nacidos vivos según USS, Subred Integrada de Servicios de Salud Sur, año 2016.....	¡Error! Marcador no definido.
Tabla 12. Nacidos Vivos Según peso al Nacer, Unidad de Servicios de Salud (USS), Subred Sur, 2016	14
Tabla 13. Nacidos vivos según tipo de parto, Unidad de Servicios de Salud (USS), Subred Sur, 2016	¡Error! Marcador no definido.
Tabla 14. Nacidos vivos según multiplicidad del embarazo, Unidad de Servicios de Salud (USS), Subred Sur, 2016.....	¡Error! Marcador no definido.

Tabla 15. Nacimientos por localidad de residencia de la madre, Unidad de Servicios de Salud (USS), Subred Sur, 2016..... ¡Error! Marcador no definido.

1. Contexto demográfico

La subred Integrada de Servicios de Salud Sur ESE tiene una población total de 1.323.457 habitantes al 2015 según la proyecciones DANE - Censo 2005 y fuentes secundarias para la población rural (1); la distribución urbano rural corresponde al 99.0 % de población urbana y el 1.0 % es rural.

La localidad con la proporción más alta de población es Ciudad Bolívar con un 52,0% (n= 687.923), seguido por la localidad de Usme con un 32.7 % (n=432.724), con un 15.1 % (n=200.048) está la localidad de Tunjuelito y el 0.2 % (n=2.762) la localidad de Sumapaz que es netamente rural.

En la localidad de Ciudad Bolívar la UPZ con mayor proporción de población es Ismael Perdomo con un 27.8 % (n=189.678), seguido la UPZ Lucero con un 26.2 % (n=177.614), y Jerusalem con un 17.0% (n=116.103). Para la localidad de Usme la UPZ Gran Yomasa concentra el 36.9 % (157.588) de la población de la localidad, seguido por la UPZ Comuneros y Alfonso López con un 24.0% (n=102.806) y un 19.5 % (n=83.579) respectivamente; y para la localidad de Tunjuelito la UPZ Venecia concentra el 71.7 % (n=143.438) de la población total.

Tabla 1. Proporción de población por localidad y UPZ según sexo. Subred Integrada de Servicios de Salud Sur ESE, 2015

Localidad	UPZ	Hombres	%	Mujeres	%	Total	%
Usme	La flora	10757	2,49	10782	2,49	21539	4,98
	Danubio	23641	5,47	23779	5,50	47420	10,96
	Gran Yomasa	77512	17,92	80076	18,52	157588	36,44
	Comuneros	50636	11,71	52170	12,06	102806	23,77
	Alfonso López	41572	9,61	42007	9,71	83579	19,33
	Parque Entre Nubes	1402	0,32	1256	0,29	2658	0,61
	Ciudad Usme	8359	1,93	8526	1,97	16885	3,90
Total		213879	49,45	218596	50,55	432475	100,00
Ciudad Bolívar	El mochuelo	1002	0,15	921	0,13	1923	0,28
	Monte Blanco	4179	0,61	3888	0,57	8067	1,17



ALCALDÍA MAYOR
DE BOGOTÁ D.C.
SALUD
Subred Integrada de Servicios
de Salud Sur E.S.E

	Arborizadora	30022	4,37	33810	4,92	63832	9,28
	San francisco	37874	5,51	39760	5,78	77634	11,29
	Lucero	87635	12,74	89979	13,08	177614	25,83
	El tesoro	26231	3,81	26609	3,87	52840	7,68
	Ismael Perdomo	92927	13,51	96751	14,07	189678	27,58
	Jerusalem	56777	8,26	59326	8,63	116103	16,88
Total		336647	48,95	351044	51,05	687691	100,00
Tunjuelito	Venecia	70065	35,02	73373	36,68	143438	71,70
	Tunjuelito	29204	14,60	27406	13,70	56610	28,30
Total		99269	49,62	100779	50,38	200048	100,00

Fuente: Proyecciones Poblacionales DANE- Censo 2005. Secretaria de Planeación Distrital.2015

1.1 Viviendas

Según datos reportados en la encuesta del SISBEN de Enero 2010 a Mayo del 2015,(2) la subred sur agrupa 259.223 viviendas; el 54,2% (n= 140.534) ubicadas en la Localidad de Ciudad Bolívar; un 30,7% (n=79.688) viviendas en Usme y el 14,8% (n=38.313) pertenecen a Tunjuelito. Frente al estrato socioeconómico el 48,3% (n=125.316) se encuentran ubicadas en el estrato 1, concentradas en la localidad de Ciudad Bolívar, Sumapaz y Usme, el 46,7% (n=121.099) son de estrato 2 ubicadas en Tunjuelito y Usme, el 4.9 % (n=12.606) pertenecen al estrato 3 localidad de Tunjuelito tiene la mayor concentración de viviendas.

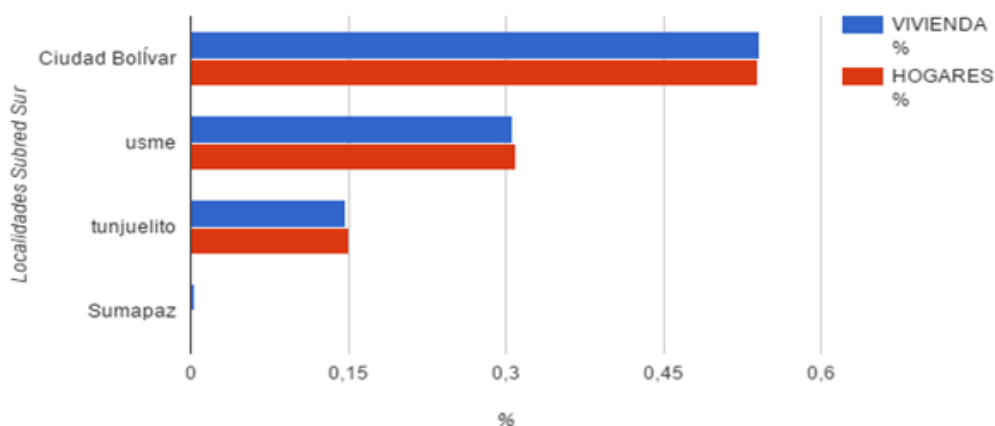
Tabla 2. Proporción de población por localidad y UPZ según sexo. Subred Integrada de Servicios de Salud Sur ESE, 2015

Localidad	Sin estrato		Estrato 1		Estrato 2		Estrato 3		Estrato 4,5,6		Total	
	N	%	N	%	N	%	N	%	N	%	N	%
Ciudad Bolívar	32	0,02	86534	61,6	51175	36,4	2786	2,0	7	0,0	140534	54,2
Usme	56	0,07	37179	46,7	42399	53,2	44	0,1	10	0,0	79688	30,7
Tunjuelito	1	0,00	1036	2,7	27499	71,8	9774	25,5	3	0,0	38313	14,8
Sumapaz	93	13,5	567	82,4	26	3,8	2	0,3	0	0,0	688	0,3
subred sur	182	0,07	125316	48,3	121099	46,7	12606	4,9	20	0,0	259223	100,0

Fuente: Caracterización Sociodemográfica Encuesta SISBEN III: Boletín 66. Corte mayo 2015

Con relación a los hogares por vivienda el gráfico 1 representa 270.374 hogares de la Subred, concentrado en Ciudad Bolívar 147.171; seguidos de Usme 83.129 y Tunjuelito 39.376 hogares.

Gráfico 1. Proporción de viviendas y hogares por localidad

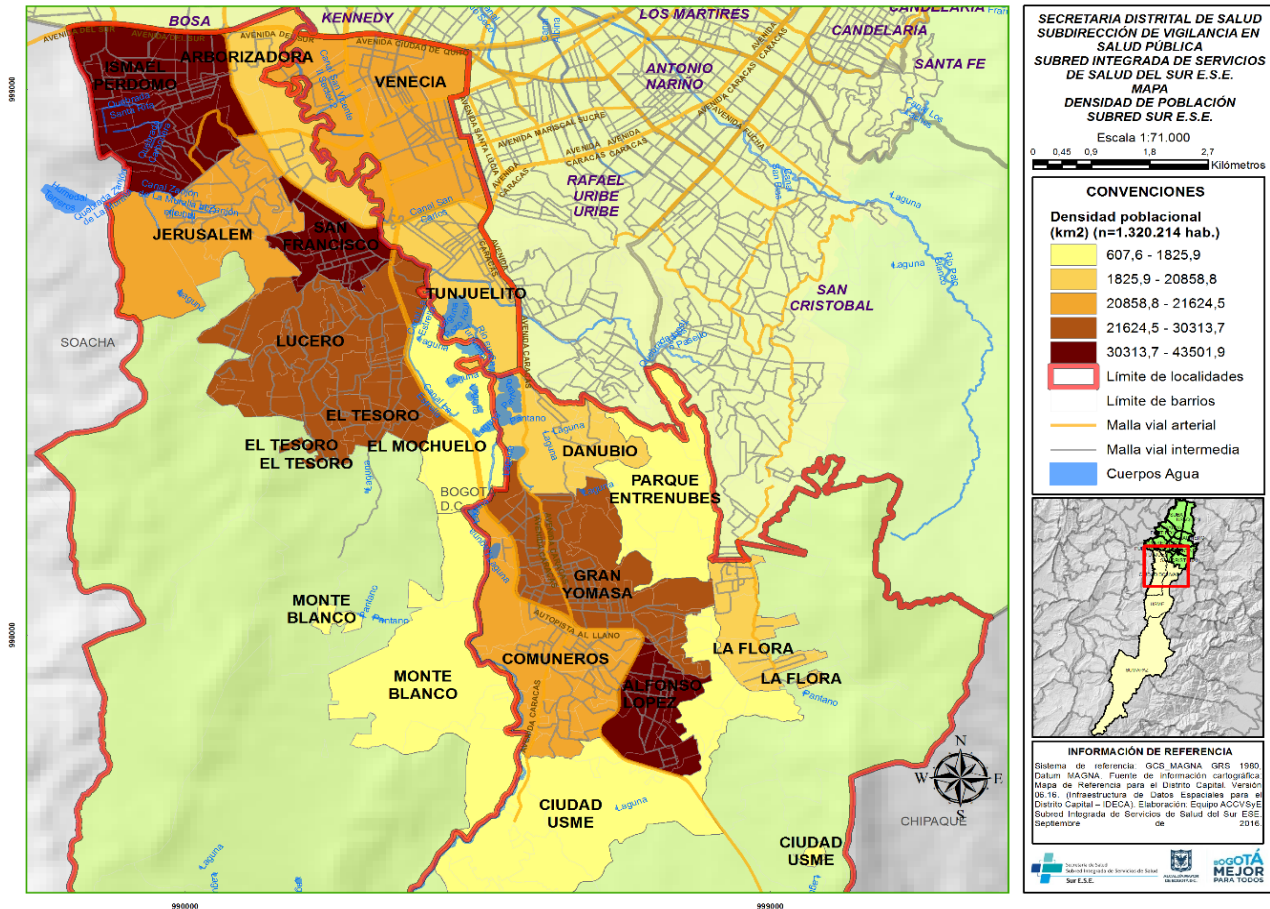


Fuente: caracterización socioeconómica encuesta SISBEN enero 2010- mayo 2015

1.2 Hogares por escala geográfica

La densidad poblacional para el área total de cobertura de la Subred Sur ESE en 2015 es de 17.825,45 habitantes por kilómetro cuadrado (hab./km²), siendo la localidad de Ciudad Bolívar aquella en donde la densidad poblacional es más alta, con 27.434,45 hab./km², seguido de la localidad de Tunjuelito, en donde la densidad poblacional es de 21.325,46 hab./km², y la localidad de Usme con 11.449,74 hab./km². La UPZ Alfonso López de la localidad de Usme y las UPZ San Francisco e Ismael Perdomo de la localidad de Ciudad Bolívar son las que presentan mayor densidad poblacional en la subred, la cual oscila entre 30.313,7 y 43.501,9 hab./km², seguido de la UPZ Gran Yomasa de Usme y las UPZ Lucero y El Tesoro en donde la densidad poblacional esta entre 21.624,5 y 30.313,7 hab./km². Además el comportamiento de la densidad poblacional en las UPZ Parque Entre Nubes y Ciudad Usme de la localidad de Usme y la UPZ Monte Blanco de la localidad de Ciudad Bolívar tiene valores bajos entre 607,6 y 1825,9 hab./km², asociado a amplias áreas de transición rural – urbano.

Mapa 1. Densidad poblacional, Subred Sur E.S.E, 2015



Fuente: Proyecciones Poblacionales DANE- Censo 2005. Secretaria de Planeación Distrital.2015 – Bases de datos preliminares Ruaf ND – Secretaria Distrital de Salud.

1.3 Estructura demográfica

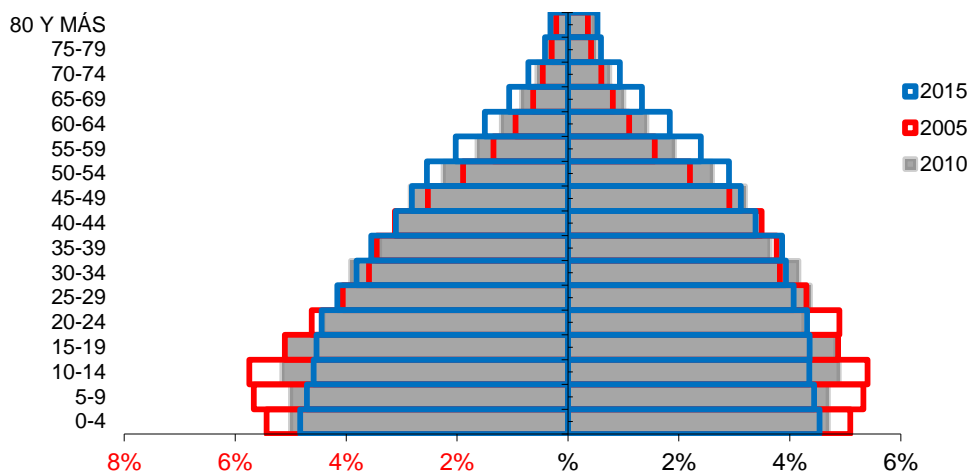
La pirámide poblacional de la Subred Integrada de Servicios de Salud Sur ESE en el 2015 presenta una pirámide estacionaria, que representa una disminución de la natalidad y baja mortalidad, con un estrechamiento en su base con relación al 2005, resultado de la transición demográfica y el aumento en la esperanza de vida al nacer que experimenta la población.

Según sexo entre el 2005 – 2015, el 50,1% son mujeres (n= 718.953) y el 49,1% hombres (n= 693.292) donde la relación hombre mujer es de 96.0. Para el periodo

2005 a 2015, se observa una reducción en la población de 0 a 14 años y un progresivo aumento de la población de 30 a 74 años.

Se observa una reducción de niños y niñas de 0 a 4 años pasando de 38 a 35 menores por cada 100 mujeres en edad fértil (15 a 49 años); de igual manera el índice de friz para la Subred es de 135.27 lo que representa una población madura, el índice de envejecimiento muestra que por cada 100 personas, 18 correspondieron a adultos mayores de 65 años en el 2005 y 34 para el año 2015.

Gráfico 2. Pirámide poblacional. Subred Integrada de Servicios de Salud Sur ESE, 2015

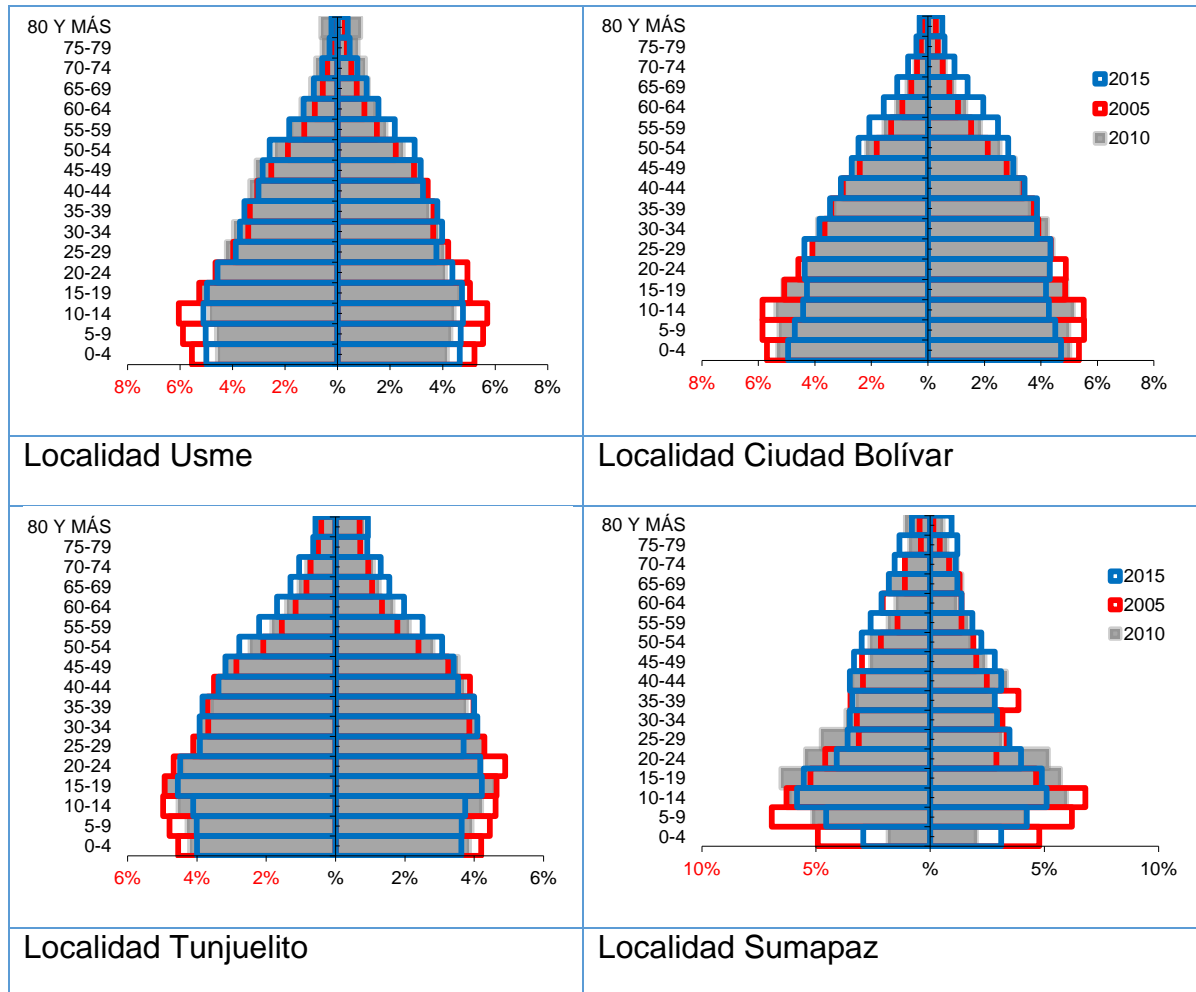


Fuente: Proyecciones Poblacionales DANE- Censo 2005. Secretaria de Planeación Distrital.2015 – Bases poblacionales UPSS Nazareth.

Con relación al índice demográfico de dependencia para el año 2005 fue del 57%, mientras que para el año 2015 fue del 50% es decir disminuyo la cantidad de personas dependientes menores de 15 años y mayores de 65 años.

En cuanto a la dependencia infantil en población menor de 15 años, para el 2005 fue el 51%, mientras que para el 2015 fue del 42%; con relación al índice de dependencia en personas mayores 65 años se evidencia un aumento del 8% en el año 2015 con relación al 2005 que fue del 6%.

Gráfico 3. Pirámide poblacional por localidad Subred Integrada de Servicios de Salud Sur ESE, 2015



Fuente: Proyecciones Poblacionales DANE- Censo 2005. Secretaria de Planeación Distrital.2015 – Bases poblacionales UPSS Nazareth.

Frente al comportamiento poblacional de las localidades de Ciudad Bolívar, Tunjuelito y Usme desde el 2005 la población menor de 24 años, presenta una reducción significativa, reflejando un perfil estacionario que representa una disminución de la natalidad y baja mortalidad, con un estrechamiento en su base para el 2015.

De acuerdo al índice de Friz en la localidad de Ciudad Bolívar, Usme y Nazareth en el año 2005 predominaba una población Joven y con el paso de los años la

población ha ido envejeciendo, ubicándose en el 2015 como una población madura; mientras que la localidad entre el 2005 al 2015 mantienen una población madura de acuerdo al índice. Con respecto a otros indicadores demográficos se evidencia que a pesar de aumentar el tamaño de la población la población, con respecto al último censo poblacional 2005, se observa un aumento en el índice de envejecimiento y una disminución en el índice de infancia, lo cual está relacionado con la disminución de la natalidad y la tasas de fecundidad global donde las mujeres en toda su edad reproductiva tiene en promedio 1.9 hijos para el año 2015 en las localidades de la subred sur.

Tabla 3. Indicadores Demográficos. Subred Integrada de Servicios de Salud Sur ESE, 2005-2010-2015

Índice Demográfico	Año		
	2005	2010	2015
Población total	1.072.000	888.954	1.323.457
Población Masculina	526.178	437.153	651.584
Población femenina	545.822	451.801	671.873
Relación hombres: mujer	96,40	96,76	97
Razón niños: mujer	38	35	35
Índice de infancia	33	29	28
Índice de juventud	28	27	26
Índice de vejez	6	7	8
Índice de envejecimiento	18	25	30
Índice demográfico de dependencia	57,32	52,05	50,49
Índice de dependencia infantil	51,39	44,76	42,50
Índice de dependencia mayores	5,94	7,29	8,00
Índice de Friz	159,91	142,19	135,27

Fuente: Proyecciones Poblacionales DANE- Censo 2005. Secretaria de Planeación Distrital.2015 – Bases poblacionales UPSS Nazareth.

1.4 Cursos de vida

Tabla 4. Población por curso de vida por localidad. Subred Integrada de Servicios de Salud Sur, 2015

CURSO DE VIDA	Usme	%	Ciudad Bolívar	%	Tunjuelito	%	Sumapaz	%	Subred	%
Primera infancia	50145	11,6	81434	11,8	18304	9,1	245	8,9	150128	11,3
Infancia	67853	15,7	105725	15,4	24627	12,3	373	13,6	198578	15,8
Adolescencia	34028	7,9	52102	7,6	13702	6,8	258	9,4	100090	9,5
Juventud	68879	15,9	107951	15,7	30680	15,3	427	15,5	207937	13,8
Adulthood	179009	41,4	287229	41,8	88850	44,4	1078	39,2	556166	38,3
Vejez	32810	7,6	53482	7,8	23885	11,9	370	13,4	110547	11,3
Total	432724	100,0	687923	100,0	200048	100,0	2751	100,0	1323446	99,8

Fuente: Proyecciones Poblacionales DANE- Censo 2005. Secretaria de Planeación Distrital.2015 – Bases poblacionales UPSS Nazareth.

De acuerdo a la distribución de la población por curso de vida la adultez tiene mayor proporción de población con un 38.7% del total de la población, seguida infancia y primera infancia con un 29.2, con un 9.2 % la población en vejez.

Tabla 5. Población por curso de vida por sexo. Subred Integrada de Servicios de Salud Sur, 2015

Curso de Vida	Mujeres	Hombres
1° Infancia	72632	77496
Infancia	96108	102458
Adolescencia	48810	51210
Juventud	101865	106073
Adulthood	290222	266045
Vejez	62230	48297
Total	671867	651579

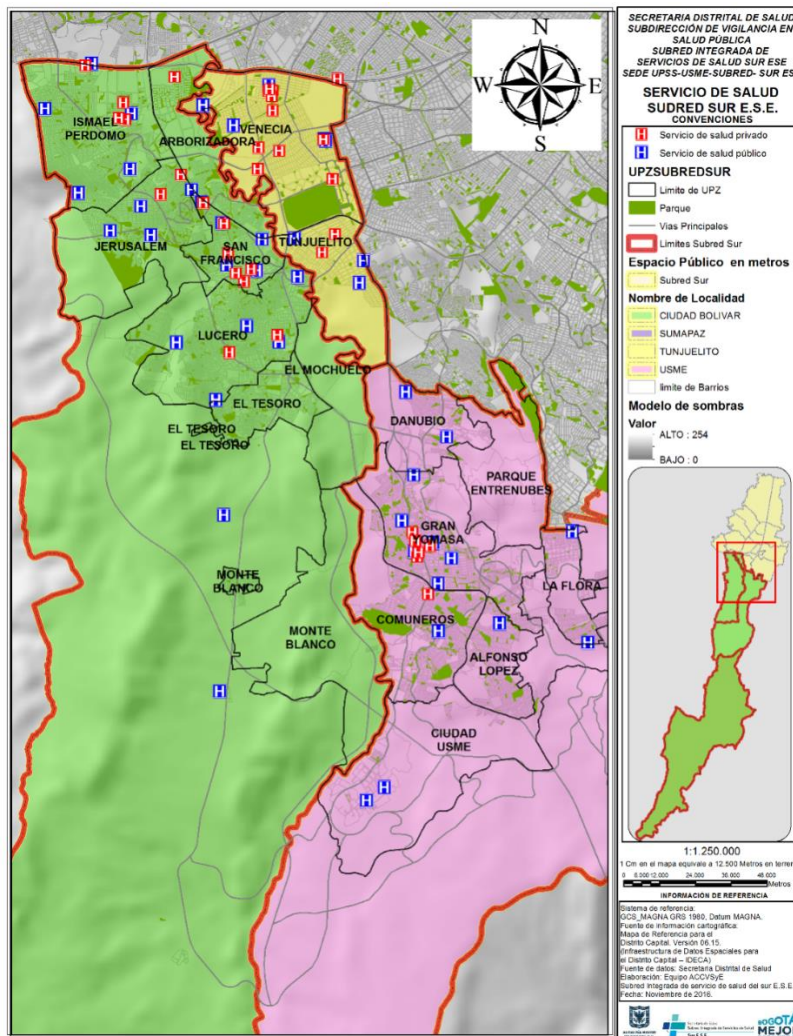


ALCALDÍA MAYOR
DE BOGOTÁ D.C.
SALUD
Subred Integrada de Servicios
de Salud Sur E.S.E.

Fuente: Proyecciones Poblacionales DANE- Censo 2005. Secretaria de Planeación Distrital.2015 – Bases poblacionales UPSS Nazareth.

1.5 Descripción de la Oferta

Mapa 2. Oferta de servicios de salud públicos y privados. Subred Integrada de Servicios de Salud Sur E.S.E. 2015



Fuente: Caracterización UIPGD'S SIVIGILA 2016

La Subred Integrada de Servicios de Salud Sur ESE cuenta con la menor oferta de servicios básicos especializados, al igual que los servicios de Cirugía General, Ortopedia, Cardiología, Neurocirugía, Neurología, Nefrología, Nefrología - Diálisis Renal y Nefrología Pediátrica, Oncológicos, hospitalización, donde la oferta de estos servicios es nula para la localidad de Usme y Sumapaz. Sin embargo la Subred Sur es una de las Subredes con mayor número de puntos de atención de la red pública, con un total de 48 unidades, dando cobertura en zonas en donde

Transversal 44 No 51 B 16 Sur
Código postal 110611
www.subredsur.gov.co
Tel.: 4852540 - 4853551



históricamente la red privada no ha hecho presencia. En la actualidad se observa una oferta de servicios de salud de carácter privado, reducida o inexistente(10).

Con respecto a la concentración del número de equipamientos de salud, la localidad de Ciudad Bolívar presenta la mayor cantidad de IPS públicas y privadas de la Subred Sur, las cuales se concentran en las UPZ San Francisco, Arborizadora, Lucero e Ismael Perdomo. De igual manera la oferta institucional de red pública se concentra en la UPZ Lucero con siete IPS, seguido de la UPZ Arborizadora, Ismael Perdomo y Jerusalém; para la zona rural de la localidad de Ciudad Bolívar funcionan dos IPS pública que atienden población de las UPZ de Mochuelo y Monteblanco por cercanía en términos de distancia al área rural.

La localidad de Tunjuelito cuenta con la mayor oferta servicios especializados de la subred Sur, con tres IPS de II nivel y uno de III nivel, en cuanto a la concentración de IPS por UPZ, Venecia es la que concentra la mayor oferta de servicios, con seis Instituciones Prestadoras de Servicios de Salud públicas y 44 privadas, frente a la UPZ Tunjuelito se cuenta con cuatro IPS privadas y tres pública.

Para la localidad de Usme la oferta de IPS públicas y privadas es deficiente para la demanda de servicios que requiere la población, los servicios de salud que ofrece la red pública es de I nivel, por lo cual la población requiere de otros servicios debe desplazarse hacia otras localidades de la ciudad para su atención. Lo que influye en calidad de vida de los habitantes debido a la larga distancia y el tiempo que requiere para sus desplazamientos, que a su vez está influenciada por escasa malla vial principal y el mal estado de la malla vial arterial y local.

En cuanto a la capacidad instalada de la red pública la Subred Sur cuenta con 672 camas, 118 camillas, 59 sillas y 75 camillas de expiación; con 293 consultorios para atención de consulta externa, 43 consultorios de urgencias incluyendo TRIAGE y 74 unidades de odontología. Dispone además de 18 salas de cirugía y 5 salas de partos.

2 Fecundidad (con la base de nacimientos)

Tabla 6. Proporción de nacimientos ocurridos en la Subred Integrada de Servicios de Salud Sur, año 2016

Unidad de Servicios de Salud	Sexo			
	Femenino	Masculino	Total	%
USS Meissen	1664	1745	3409	46,9
USS El Tunal	1197	1252	2449	33,7
USS Tunjuelito	470	506	976	13,4
USS Vista Hermosa	173	198	371	5,1



ALCALDÍA MAYOR
DE BOGOTÁ D.C.
SALUD
Subred Integrada de Servicios
de Salud Sur E.S.E

USS Usme	37	25	62	0,9
USS Nazareth	1	0	1	0,0
Total	3542	3726	7268	100,0

Fuente: Nacimientos Base RUAF preliminar, Subred Sur.2016 (corte 24-02-2017).

Durante el año 2016 en las Unidades de Servicios de Salud ubicadas en la Subred Sur se contó un total de 7.268 nacimientos, de los cuales 371 (5,1%) se presentaron en la USS Vista Hermosa, la distribución por sexo relativamente equitativa, con un dato levemente mayor en hombres con 198 (53,4%) en comparación con los 173 (46,6%) nacimientos de mujeres.

Tabla 7. Nacidos Vivos Según peso al Nacer, Unidad de Servicios de Salud (USS), Subred Sur, 2016

Unidad de Servicios de Salud	Peso al nacer					Total
	500-999 gr	1000 a 1499 gr	1500 a 2499 gr	2500 a 3999 gr	mayor a 4000 gr	
USS Meissen	24	32	393	2940	20	3409
USS El Tunal	20	46	358	2004	21	2449
USS Tunjuelito	1	1	91	875	8	976
USS Vista Hermosa	0	0	20	348	3	371
USS Usme	0	0	8	53	1	62
USS Nazareth	0	0	0	1	0	1
Total	45	79	870	6221	53	7268
Porcentaje	0,6	1,1	12,0	85,6	0,7	100,0

Fuente: Nacimientos Base RUAF preliminar, Subred Sur.2016 (corte 24-02-2017).

De los 371 nacimientos ocurridos en la USS Vista Hermosa el 94,6% (351 nacimientos) presentaron pesos superiores a los 2.500 gramos al momento de nacer; en cuanto al bajo peso el 5,4% (20 nacimientos) presentaron un peso de 1500 a 2499 gramos.

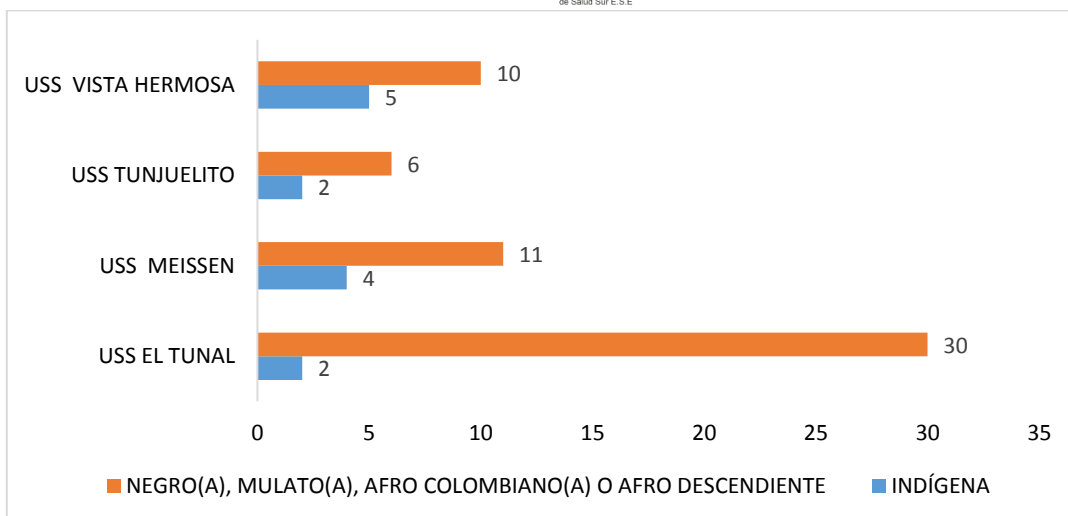
Tabla 8. Nacidos vivos según tipo de parto, Unidad de Servicios de Salud (USS), Subred Sur, 2016

Unidad de Servicios de Salud	Tipo de parto				Total
	Cesárea	Espontáneo	Ignorado	Instrumentado	
USS Meissen	1130	2271	0	8	3409
USS El Tunal	828	1571	1	49	2449
USS Tunjuelito	348	609	0	19	976
USS Vista Hermosa	0	371	0	0	371
USS Usme	0	62	0	0	62
USS Nazareth	0	1	0	0	1
Total	2306	4885	1	76	7268
Porcentaje	31,7	67,2	0	1	100

Fuente: Nacimientos Base RUAF preliminar, Subred Sur.2016 (corte 24-02-2017).

Los datos de la USS Vista Hermosa en cuanto tipo de parto, el 100% fueron espontáneos; con relación al tiempo de gestación de la madre el 92,2% se encontraban entre 38 a 14 semanas y el 7,8% de 34 a 37 semanas. Frente a la multiplicidad del embarazo el 100% fueron nacimientos simples y no se identificaron mortalidades neonatales.

Gráfico 4. Nacidos vivos según pertenencia étnica, Unidad de Servicios de Salud (USS), Subred Sur, 2016



Fuente: Nacimientos Base RUAF preliminar, Subred Sur.2016 (corte 24-02-2017).

De los 371 nacimientos ocurridos en la USS Vista Hermosa en el año 2016, el 4% hacen parte de algún grupo étnico, 10 personas se reconocían como Negro(a), Mulato(a), Afro Colombiano(a) o Afrodescendiente y 5 como población Indígena pertenecientes a comunidades Embera Katío, Paez, Pijao y Wounaan residentes de Ciudad Bolívar.

Tabla 9. Nacimientos por localidad de residencia de la madre, Unidad de Servicios de Salud (USS), Subred Sur, 2016

Localidad	Meissen	El Tunal	Vista Hermosa	Nazareth	Usme	Tunjuelito	Total
Ciudad Bolívar	2038	743	332	0	0	186	3299
Usme	1019	384	12	0	55	97	1567
Tunjuelito	75	243	6	0	1	359	684
Rafael Uribe Uribe	90	337	4	0	0	140	571
Bosa	21	172	0	0	0	67	260
Kennedy	28	143	3	0	0	33	207
Otros Municipios	15	79	5	0	0	11	110
San Cristóbal	12	37	1	0	1	6	57
Puente Aranda	8	34	0	0	0	13	55



ALCALDÍA MAYOR
DE BOGOTÁ D.C.
SALUD
Subred Integrada de Servicios
de Salud Sur E.S.E

Antonio Nariño	1	24	0	0	1	10	36
Fontibón	2	26	0	0	0	3	31
Engativá	5	16	0	0	0	3	24
Suba	3	17	1	0	0	3	24
Santafé	2	8	0	0	0	1	11
La Candelaria	0	9	0	0	0	1	10
Teusaquillo	1	9	0	0	0	0	10
Chapinero	0	7	0	0	0	2	9
Usaquén	3	3	0	0	0	2	8
Los Mártires	0	6	0	0	0	1	7
Barrios Unidos	0	4	0	0	0	2	6
Sin Información	86	148	7	1	4	36	282
Total	3409	2449	371	1	62	976	7268
Porcentaje	46,9	33,7	5,1	0	0,9	13,4	100

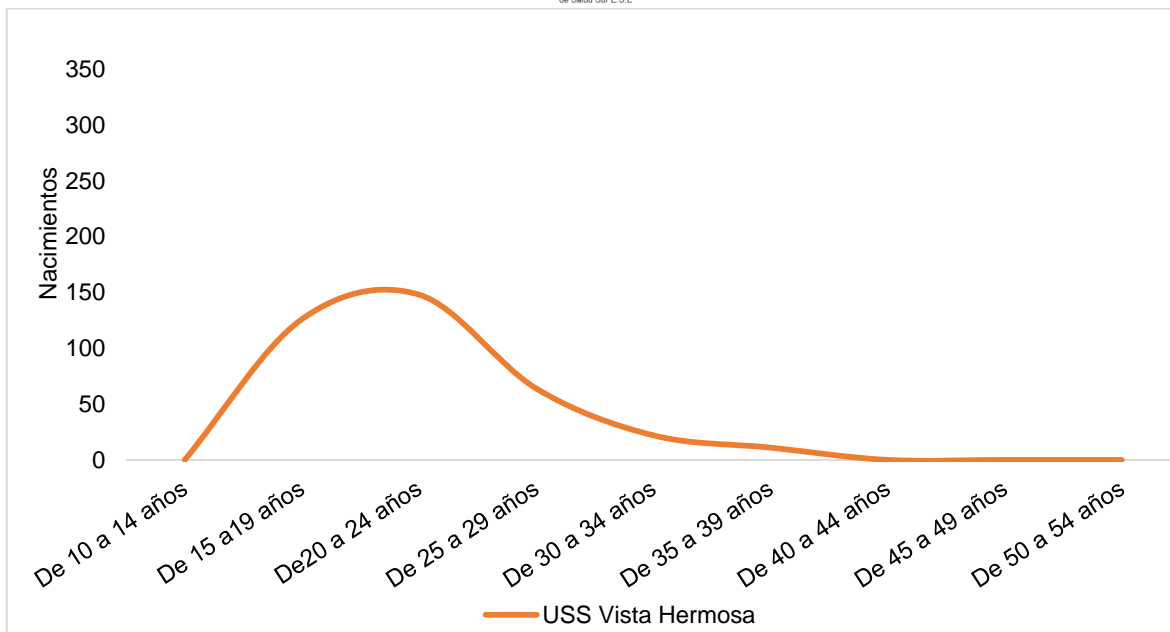
Fuente: Nacimientos Base RUAF preliminar, Subred Sur.2016 (corte 24-02-2017).

Con relación a los 371 nacimientos por localidad de residencia de la madre, el 94,3% pertenecen a la Subred Sur concentrados en Ciudad Bolívar, el 3,8% con residencia en otras localidades de Bogotá y el 1,9% de los registros no cuentan con esta información.

Gráfico 5. Edad de la Madre Sub Red Sur y USS Vista Hermosa, 2016



ALCALDÍA MAYOR
DE BOGOTÁ D.C.
SALUD
Subred Integrada de Servicios
de Salud Sur E.S.S.



Fuente: Nacimientos Base RUAF preliminar, Subred Sur.2016 (corte 24-02-2017).

Los nacimientos en la USS Vista Hermosa, tienen un comportamiento en el transcurso de la vida fértil de la mujer, incrementándose a partir de los 15 años, con el pico más alto entre los 20 y 24 años e iniciando la disminución a partir de los 25 años de edad.

Tabla 10. Edad de la Madre Sub Red Sur y USS Vista Hermosa, 2016

Grupo de edad	Subred Sur	%	USS Vista Hermosa	%
De 10 a 14 años	53	0,7	0	0
De 15 a 19 años	2103	28,9	126	34,0
De 20 a 24 años	2482	34,1	148	39,9
De 25 a 29 años	1281	17,6	64	17,3
De 30 a 34 años	790	10,9	22	5,9
De 35 a 39 años	438	6	11	3,0
De 40 a 44 años	106	1,5	0	0,0
De 45 a 49 años	14	0,2	0	0,0
De 50 a 54 años	1	0	0	0,0
Total	7268	100	371	100

Fuente: Nacimientos Base RUAF preliminar, Subred Sur.2016 (corte 24-02-2017).

Como se mencionó anteriormente los grupos de edad entre 15 y 24 años, aportan el 73,9% de los nacimientos de la USS Vista Hermosa. Con relación al tipo de aseguramiento de la madre el 82,7% se encuentran vinculadas al régimen Subsidiado, el 8,1% contributivo y el 9,2% pertenecían a la población pobre no asegurada.

3. Análisis de mortalidad Subred Integrada de Servicios de Salud Sur ESE. USS Vista Hermosa 2016

3.1 Mortalidad General

A partir de la base de datos preliminar RUAF 2016 con corte al 09 de febrero de 2017, relacionada con los eventos de mortalidad general por ocurrencia que se presentaron durante el año 2016 en las Unidades de Servicios de Salud (USS) de Vista Hermosa, se reportaron un total de 53 eventos de los cuales el 86,8% (n=46) mortalidad no fetal y el 13,2% (n=7) eventos fetales; para el presente análisis no se tendrá en cuenta la mortalidad fetal.

De los 46 casos de mortalidad no fetal, el 65,2% (n=30) ocurrieron en USS Vista Hermosa, 23,9% (n=11) USS Candelaria, el 6,5% (n=3) USS Jerusalén y el 4,3% (n=2) USS Manuela Beltrán. De acuerdo al sexo predomina mortalidades en



Mujeres 60,9% (n=28) en relación a los hombres 38,1% (n=18) donde la relación mujer hombre es de 2.

Según fuente oficial de Estadísticas Vitales RUAF-ND DANE para el año 2014 se presentaron un total de 51 defunciones en la USS Vista Hermosa, la primera causa de mortalidad está relacionada con las enfermedades del sistema circulatorio con un 48,8% del total de defunciones, donde las enfermedades isquémicas del corazón son la principal causa (36,6%) viéndose más afectadas las mujeres y las enfermedades hipertensivas (12,2%). Como segundas causas se encuentran las demás causas según lista 6/67 con 19,5%, donde las enfermedades crónicas de las vías respiratorias inferiores y las Infecciones Respiratorias representan el 9,8% respectivamente

Tabla 11. 15 primeras causas de mortalidad según lista 6/67

#	cód. lista 6/67	causa básica	Hombres	%	Mujeres	%	Total	%
1	303	Enfermedades isquémicas del corazón	6	14,6	9	22,0	15	36,6
2	302	Enfermedades hipertensivas	1	2,4	4	9,8	5	12,2
3	605	Enfermedades crónicas de las vías respiratorias inferiores	2	4,9	2	4,9	4	9,8
4	109	Infecciones respiratorias agudas	2	4,9	2	4,9	4	9,8
6	307	Enfermedades cerebrovasculares	0	0,0	2	4,9	2	4,9
7		Síntomas, signos y afecciones mal definidas	0	0,0	2	4,9	2	4,9
8	5.11	Lesiones auto infligidas intencionalmente (suicidios), inclusive secuelas	2	4,9	0	0,0	2	4,9
9	2.03	Tumor maligno de los órganos digestivos y del peritoneo, excluyendo estómago y colon	1	2,4	0	0,0	1	2,4
10	2.05	Tumor maligno del páncreas	1	2,4	0	0,0	1	2,4
11	2.08	Tumor maligno de la mama	0	0,0	1	2,4	1	2,4
12	3.09	otras de enfermedades del sistema circulatorio	1	2,4	0	0,0	1	2,4
13	6.08	Otras enfermedades respiratorias	1	2,4	0	0,0	1	2,4
14	4.04	Trastornos respiratorios específicos del periodo perinatal	0	0,0	1	2,4	1	2,4
15	6.15	Malformaciones congénitas, deformidades y anomalías cromosómicas	0	0,0	1	2,4	1	2,4
Total			17	41,5	24	58,5	41	100,0

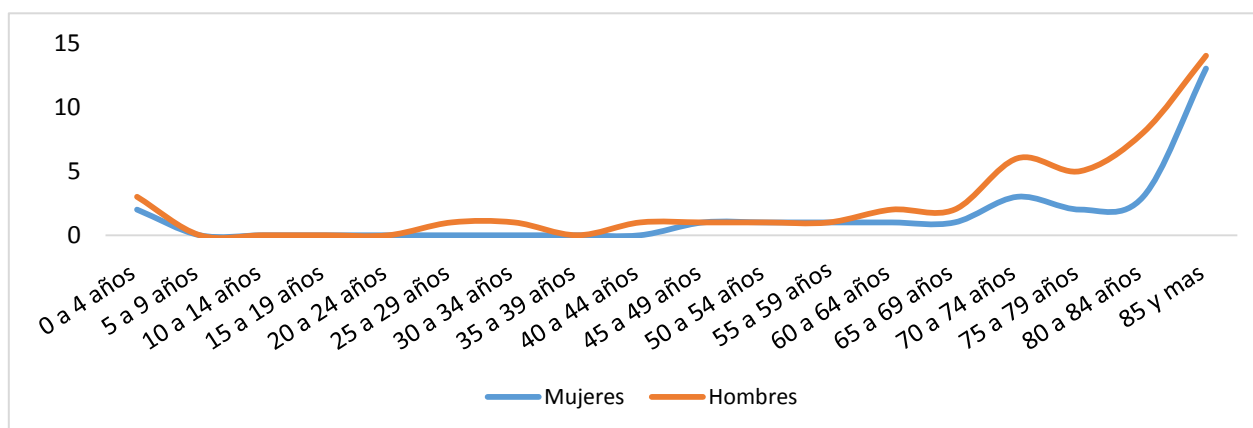
Fuente: Base de datos oficial DANE-Estadísticas vitales RUAF ND.2014

3.3 Estructura de la mortalidad por edades quinquenales

De acuerdo con los grupos quinquenales se observa que el total de los casos de mortalidad se concentran en la población de 60 y más años de edad que representa el 80,4 %, seguido por el grupo de 0 a 4 años de edad con un 6,5%.

Los hombres entre las edades de 24 a 34 años presentan un leve incremento en la mortalidad, asociado a infarto agudo de miocardio y epilepsia

Gráfico 6 Casos de mortalidad por grupos quinquenales. USS Vista Hermosa.2016



Fuente: Base de datos preliminar RUAF ND. Subred Integrada de Servicios de Salud Sur ESE.2016. Corte:(09-02-2017)

Tabla 12 Distribución casos de mortalidad por curso de vida, USS Vista Hermosa.2016

Curso de vida	Femenino	%	Masculino	%	Total general	%
Primera infancia (Menos de 1 año)	2	7,1	1	5,6	3	6,5
Infancia (1 a 5 años)	0	0	0	0	0	0,0
Infancia escolar (6 a 11 años)	0	0,0	0	0,0	0	0,0
Adolescencia (12 a 17 años)	0	0	0	0	0	0,0
Juventud (18 a 28 años)	0	0,0	1	5,6	1	2,2
Adulto (29 a 59 años)	3	10,7	2	11,1	5	10,9
Vejez (60 años o más)	23	82,1	14	77,8	37	80,4
Total	28	100	18	100	46	100

Fuente: Base de datos preliminar RUAF ND. Subred Integrada de Servicios de Salud Sur ESE.2016.
Corte:(09-02-2017)

Como se puede observar en la anterior tabla, cerca del 80,4% de los casos presentados en 2016 ocurren en personas del curso de vida vejez, seguido por adultez 10,9%, en la primera infancia 6,5% y Juventud con 2,2%.

Tabla 13 Distribución casos de mortalidad por nivel educativo, USS Vista Hermosa 2016

Nivel educativo	Femenino	Masculino	Total general	%
Ninguno	15	7	22	47,8
Básica Primaria	13	7	20	43,5
Sin Información	0	3	3	6,5
Media Académica O Clásica	0	1	1	2,2
Total general	28	18	46	100,0

Fuente: Base de datos preliminar RUAF ND. Subred Integrada de Servicios de Salud Sur ESE.2016.
Corte:(09-02-2017)

Con relación al nivel educativo, el 47,8% fue población desescolarizada y el 43,5% alcanzaron básica primaria, se evidencia un bajo porcentaje de acceso a educación media académica “permite al estudiante, según sus intereses y capacidades, profundizar en un campo específico de las ciencias, las artes o las humanidades y acceder a la educación superior” (Ley 115. Art. 29).

Tabla 14 Distribución casos de mortalidad por localidad de residencia, USS Vista Hermosa. 2016

Localidad	Femenino	Masculino	Total general	%
Ciudad Bolívar	25	14	39	84,8
Sin información	0	3	3	6,5
Usme	1	1	2	4,3
Kennedy	1	0	1	2,2
Tunjuelito	1	0	1	2,2
Total general	28	18	46	100

Fuente: Base de datos DANE – RUAF Sistema de estadísticas vitales SDS, 2016 (corte 09 02 2016)

En cuanto a la localidad de residencia de los casos fallecidos en las USS el 91,3% (42 casos), pertenecen a las localidades de la Subred Sur, el 2,2% (1 caso) se presentaron en personas que residen Kennedy. Sin embargo el 6,5% de los datos no registra información del lugar de residencia.

Tabla 15 Distribución casos de mortalidad por régimen de seguridad social en salud, USS Vista Hermosa. 2016

Régimen de seguridad social en salud	Femenino	Masculino	Total general	%
Subsidiado	24	16	40	87,0
Contributivo	4	1	5	10,9
No asegurado	0	1	1	2,2
Especial	0	0	0	0,0
Excepción	0	0	0	0,0
Total general	28	18	46	100

Fuente: Base de datos DANE – RUAF Sistema de estadísticas vitales SDS, 2016 (corte 09 02 2016)

En cuanto el régimen de salud, la gran mayoría de los casos pertenecen al régimen subsidiado, tan solo el 10,9% registran ser contributivos, lo anterior puede evidenciar una importante dificultad relacionada con la conservación de un trabajo formal a mayor edad, sumado a la no consecución de una pensión, si tiene en cuenta las edades de fallecimiento y que el 67,3% de los casos registrados menciona como ocupación hogar.

3.4 Mortalidad infantil y en la niñez

Los eventos asociados a la mortalidad evitable; se observa un incremento de tres casos en la mortalidad perinatal en el 2016, la edad de la madre oscilaba entre 21 a 28 años, con relación al tiempo de gestación el 40% se encontraban entre la semana 27 y 22 respectivamente y el 20% se encontraban en 21 semanas de gestación. Con relación a la mortalidad de cinco años el incremento de un año a otro fue de cuatro casos para el 2016, la causa directa de dos casos fue falla ventilatoria aguda y el otro caso se encuentra pendiente el diagnostico por medicina legal.

Tabla 16 Comparativo comportamiento de la mortalidad evitable, USS Vista Hermosa, 2015-2016

Mortalidad evitable	2015	2016
---------------------	------	------



Mortalidad materna	0	0
Mortalidad perinatal	2	5
Mortalidad infantil	1	0
Mortalidad menor de cinco años	1	5
Mortalidad por neumonía en menor de cinco años	0	2
Mortalidad por enfermedad infección respiratoria en menor de cinco años	0	0
Mortalidad por enfermedad diarreica aguda en menor de cinco años	0	0
Mortalidad por desnutrición en menor de cinco años	0	0

Fuente: Base de datos DANE – RUAF Sistema de estadísticas vitales SDS, 2015 – 2016

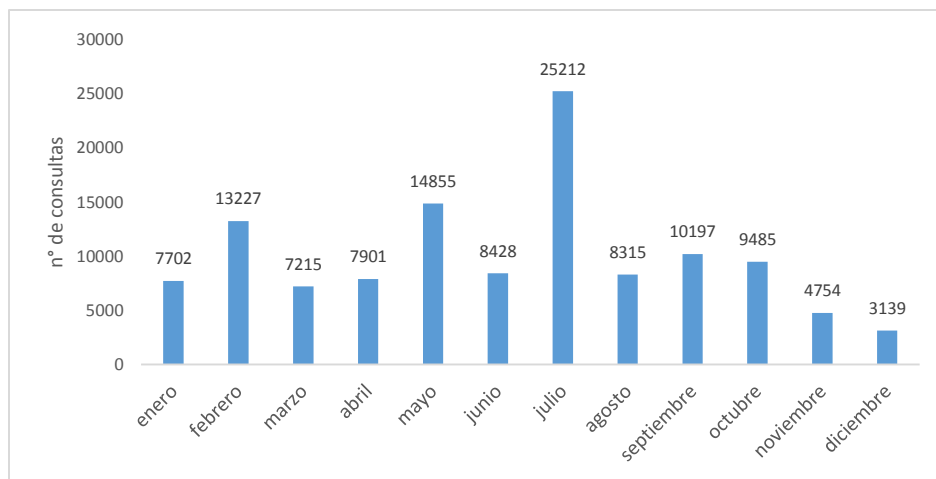
4. Morbilidad

4.1 Morbilidad atendida consulta externa

Para el año 2016 en la USS Meissen se registraron un total de 120.430 atenciones por consulta externa, donde el 67.8 % de las atenciones corresponden a mujeres y en hombres fue de 32.2%.

Con respecto al número de consulta por mes, se observa que el mes de julio se aumenta el número de atenciones por consulta externa con 25.212 consultas y el mes con menor atención fue el mes de diciembre de 2016.

Gráfico 7. Comportamiento de las atenciones de consulta externa por mes. USS Vista Hermosa.2016



Fuente: Registros Individuales de Prestación de Servicios (RIPS). Subred Integrada de Servicios de Salud Sur ESE.2016.

De acuerdo al curso de vida se observa que las atenciones están concentradas principalmente en el curso de vida de la vejez y la adultez

Tabla 17 Morbilidad consulta externa por curso de vida. USS Vista Hermosa. 2016

Curso de vida	Mujeres	%	Hombres	%	Total	%
Primera infancia (Menos de 1 año)	3833	3,2	4181	3,5	8014	6,7
Infancia (1 a 5 años)	3285	2,7	3429	2,8	6714	5,6
Infancia escolar (6 a 11 años)	4467	3,7	4829	4,0	9296	7,7
Adolescencia (12 a 17 años)	2017	1,7	668	0,6	2685	2,2
Juventud (18 a 28 años)	11569	9,6	2478	2,1	14047	11,7
Adulto (29 a 59 años)	30157	25,0	8862	7,4	39019	32,4
Vejez (60 años o más)	26342	21,9	14313	11,9	40655	33,8
Total	81670	67,8	38760	32,2	120430	100,0

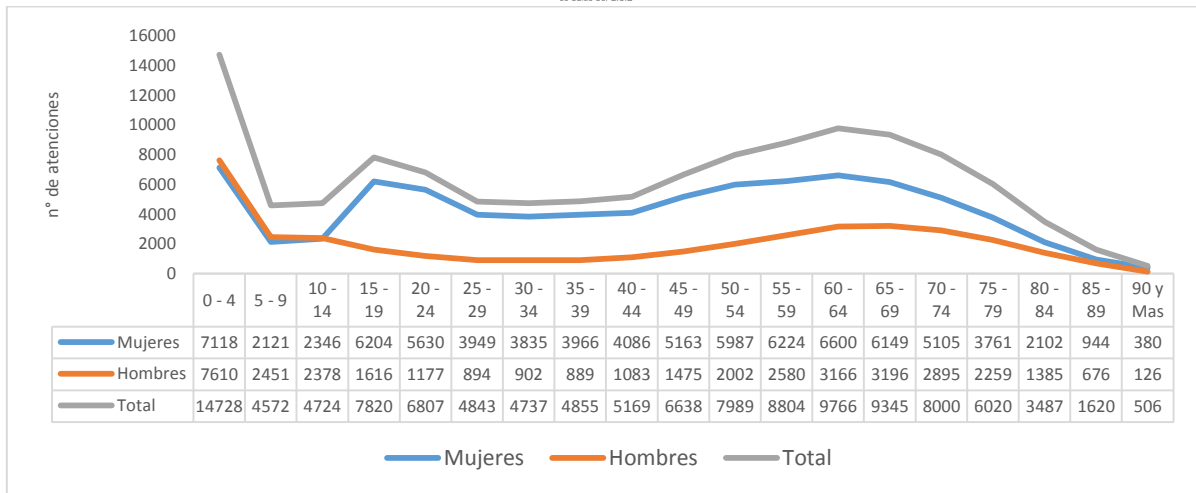
Fuente: Registros Individuales de Prestación de Servicios (RIPS). Subred Integrada de Servicios de Salud Sur ESE.2016

Al realizar el análisis por grupos quinquenales se observa que las atenciones por consulta externa durante el año 2016, en las mujeres es el grupo que más demanda el servicio principalmente se encuentran en los grupos de 15 a 19 años y de 60 a 64 años de edad, y en los hombres se observa que la demanda del servicio aumenta a partir de los 60 años y más. Con respecto a los primeros años de 0 a 14 años no se observa diferencia los dos sexos.

Gráfico 8. Demanda del servicio de consulta externa por grupos quinquenales. USS Vista Hermosa.2016



ALCALDÍA MAYOR
DE BOGOTÁ D.C.
SALUD
Subred Integrada de Servicios
de Salud Sur E.S.E



Fuente: Registros Individuales de Prestación de Servicios (RIPS). Subred Integrada de Servicios de Salud Sur ESE.2016

Dentro de las principales causas de consulta externa para la USS Meissen se encuentra la hipertensión arterial con un total de 6800 atenciones que representa el 5.6 %, donde las mujeres son las que más consulta con un 4956 atenciones. Según la EAPB las principales atenciones son de Capital Salud EPS-S S.A.S con un 79.0%, seguido por EPS S Unicajas- Comfacundi con un 3.5 % y el Fondo Financiero Distrital de Salud con un 1.6 %.

Tabla 18 Primeras 15 causas de morbilidad por consulta externa. USS Vista Hermosa.2016

#	CIE 10	DX CIE 10	Mujer	Hombre	Total	%
1	I10X	Hipertensión esencial (primaria)	4956	1844	6800	5,6
2	N40X	Hiperplasia de la próstata	0	2299	2299	1,9
3	E039	Hipotiroidismo, no especificado	2011	266	2277	1,9
4	E780	Hipercolesterolemia pura	1316	458	1774	1,5
5	E119	Diabetes mellitus no insulino dependiente, sin mención de complicación	1266	473	1739	1,4
6	J449	Enfermedad pulmonar obstructiva crónica, no especificada	858	824	1682	1,4
7	E109	Diabetes mellitus insulino dependiente, sin mención de complicación	1131	461	1592	1,3
8	M545	Lumbago no especificado	1057	364	1421	1,2
9	N390	Infección de vías urinarias, sitio no especificado	909	389	1298	1,1



ALCALDÍA MAYOR
DE BOGOTÁ D.C.
SALUD
Subred Integrada de Servicios
de Salud Sur E.S.E

10	O479	Falso trabajo de parto, sin otra especificación	1257	1	1258	1,0
11	H259	Catarata senil, no especificada	732	467	1199	1,0
12	H527	Trastorno de la refracción, no especificado	781	349	1130	0,9
13	M751	Síndrome del manguito rotatorio	829	163	992	0,8
14	E669	Obesidad, no especificada	703	232	935	0,8
15	N939	Hemorragia vaginal y uterina anormal, no especificada	904		904	0,8
Resto de las causas			62956	30170	93126	77,3
Total			81670	38760	120430	100,0

Fuente: Registros Individuales de Prestación de Servicios (RIPS). Subred Integrada de Servicios de Salud Sur ESE.2016

Tabla 19 Primeras 15 causas de morbilidad por consulta externa en mujeres. USS Vista Hermosa.2016

#	COD CIE 10	DX CIE 10	Total	%
1	I10X	Hipertensión esencial (primaria)	4956	6,1
2	E039	Hipotiroidismo, no especificado	2011	2,5
3	E780	Hipercolesterolemia pura	1316	1,6
4	E119	Diabetes mellitus no insulino dependiente, sin mención de complicación	1266	1,6
5	O479	Falso trabajo de parto, sin otra especificación	1257	1,5
6	E109	Diabetes mellitus insulino dependiente, sin mención de complicación	1131	1,4
7	M545	Lumbago no especificado	1057	1,3
8	N390	Infección de vías urinarias, sitio no especificado	909	1,1
9	N939	Hemorragia vaginal y uterina anormal, no especificada	904	1,1
10	J449	Enfermedad pulmonar obstructiva crónica, no especificada	858	1,1
11	M751	Síndrome del manguito rotatorio	829	1,0
12	E660	Obesidad debida a exceso de calorías	789	1,0
13	H527	Trastorno de la refracción, no especificado	781	1,0
14	H259	Catarata senil, no especificada	732	0,9
15	E669	Obesidad, no especificada	703	0,9
Resto de las causas			62171	76,1



Total	81670	100,0
--------------	--------------	--------------

Fuente: Registros Individuales de Prestación de Servicios (RIPS). Subred Integrada de Servicios de Salud Sur ESE.2016

Tabla 20 Primeras 15 causas de morbilidad por consulta externa en hombres. USS Vista hermosa.2016

#	COD CIE 10	DX CIE 10	Total	%
1	N40X	Hiperplasia de la próstata	2299	5,9
2	I10X	Hipertensión esencial (primaria)	1844	4,8
3	J449	Enfermedad pulmonar obstructiva crónica, no especificada	824	2,1
4	E119	Diabetes mellitus no insulino dependiente, sin mención de complicación	473	1,2
5	H259	Catarata senil, no especificada	467	1,2
6	E109	Diabetes mellitus insulino dependiente, sin mención de complicación	461	1,2
7	E780	Hipercolesterolemia pura	458	1,2
8	N47X	Prepucio redundante, fimosis y parafimosis	392	1,0
9	N390	Infección de vías urinarias, sitio no especificado	389	1,0
10	K409	Hernia inguinal unilateral o no especificada, sin obstrucción ni gangrena	387	1,0
11	M545	Lumbago no especificado	364	0,9
12	J219	Bronquiolitis aguda, no especificada	353	0,9
13	H527	Trastorno de la refracción, no especificado	349	0,9
14	G409	Epilepsia, tipo no especificado	325	0,8
15	M892	Otros trastornos del desarrollo y crecimiento óseo	314	0,8
Resto de las causas			29061	75,0
Total			38760	100,0

Fuente: Registros Individuales de Prestación de Servicios (RIPS). Subred Integrada de Servicios de Salud Sur ESE.2016

4.1.1 Causas de morbilidad por curso de vida

Tabla 21 Primeras 15 causas de morbilidad por consulta externa primera infancia. USS Vista Hermosa.2016



ALCALDÍA MAYOR
DE BOGOTÁ D.C.
SALUD
Subred Integrada de Servicios
de Salud Sur E.S.E

#	CIE 10	CAUSAS	Mujer	Hombre	Total	%
1	P073	Otros recién nacidos pretérmino	275	233	508	6,3
2	J219	Bronquiolitis aguda, no especificada	139	201	340	4,2
3	Q659	Deformidad congénita de la cadera, no especificada	210	117	327	4,1
4	P371	Toxoplasmosis congénita	123	122	245	3,1
5	J00X	Rinofaringitis aguda [resfriado común]	97	81	178	2,2
6	A084	Infección intestinal viral, sin otra especificación	62	69	131	1,6
7	Q658	Otras deformidades congénitas de la cadera	97	34	131	1,6
8	E46X	Desnutrición proteico-calórica, no especificada	51	61	112	1,4
9	N390	Infección de vías urinarias, sitio no especificado	46	60	106	1,3
10	J398	Otras enfermedades especificadas de las vías respiratorias inferiores	57	49	106	1,3
11	A083	Otras enteritis virales	64	40	104	1,3
12	P599	Ictericia neonatal, no especificada	43	53	96	1,2
13	P001	Feto y recién nacido afectados por enfermedades renales y de las vías urinarias de la madre	38	47	85	1,1
14	M892	Otros trastornos del desarrollo y crecimiento óseo	17	52	69	0,9
15	P050	Bajo peso para la edad gestacional	28	40	68	0,8
Resto de las causas			2486	2922	5408	67,5
Total			3833	4181	8014	100,0

Fuente: Registros Individuales de Prestación de Servicios (RIPS). Subred Integrada de Servicios de Salud Sur ESE.2016

Tabla 22. Primeras 15 causas de morbilidad por consulta externa infancia. USS Vista Hermosa.2016

#	COD CIE 10	CAUSAS	Mujer	Hombre	Total	%
1	Q659	Deformidad congénita de la cadera, no especificada	263	104	367	5,5
2	M892	Otros trastornos del desarrollo y crecimiento óseo	137	149	286	4,3
3	K021	Caries de la dentina	116	137	253	3,8



ALCALDÍA MAYOR
DE BOGOTÁ D.C.
SALUD
Subred Integrada de Servicios
de Salud Sur E.S.E

4	N47X	Prepucio redundante, fimosis y parafimosis	0	228	228	3,4
5	E46X	Desnutrición proteico calórica, no especificada	90	130	220	3,3
6	J219	Bronquiolitis aguda, no especificada	58	125	183	2,7
7	M214	Pie plano [pes planus] (adquirido)	57	70	127	1,9
8	Q658	Otras deformidades congénitas de la cadera	89	32	121	1,8
9	N390	Infección de vías urinarias, sitio no especificado	82	38	120	1,8
10	A084	Infección intestinal viral, sin otra especificación	54	62	116	1,7
11	E440	Desnutrición proteico calórica moderada	53	44	97	1,4
12	E43X	Desnutrición proteico calórica severa, no especificada	50	46	96	1,4
13	J00X	Rinofaringitis aguda [resfriado común]	47	41	88	1,3
14	E669	Obesidad, no especificada	39	37	76	1,1
15	T742	Abuso sexual	68	7	75	1,1
Resto de las causas			2082	2179	4261	63,5
Total			3285	3429	6714	100,0

Fuente: Registros Individuales de Prestación de Servicios (RIPS). Subred Integrada de Servicios de Salud Sur ESE.2016

Tabla 23. Primeras 15 causas de morbilidad por consulta externa infancia escolar. USS Vista Hermosa.2016

#	COD CIE 10	CAUSAS	Mujer	Hombre	Total	%
1	F813	Trastorno mixto de las habilidades escolares	164	293	457	4,9
2	F819	Trastorno del desarrollo de las habilidades escolares, no especificado	93	137	230	2,5
3	T742	Abuso sexual	190	25	215	2,3
4	E669	Obesidad, no especificada	108	98	206	2,2
5	M892	Otros trastornos del desarrollo y crecimiento óseo	84	109	193	2,1
6	F900	Perturbación de la actividad y de la atención	25	124	149	1,6
7	K021	Caries de la dentina	63	80	143	1,5
8	E46X	Desnutrición proteico calórica, no especificada	74	63	137	1,5



ALCALDÍA MAYOR
DE BOGOTÁ D.C.
SALUD
Subred Integrada de Servicios
de Salud Sur E.S.E

9	N390	Infección de vías urinarias, sitio no especificado	97	31	128	1,4
10	N47X	Prepucio redundante, fimosis y parafimosis		92	92	1,0
11	M214	Pie plano [pes planus] (adquirido)	50	41	91	1,0
12	F700	Retraso mental leve, deterioro del comportamiento nulo o mínimo	33	51	84	0,9
13	J459	Asma, no especificado	21	51	72	0,8
14	M255	Dolor en articulación	35	31	66	0,7
15	S525	Fractura de la epifisis inferior del radio	18	48	66	0,7
Resto de causas			3412	3555	6967	74,9
Total			4467	4829	9296	100,0

Fuente: Registros Individuales de Prestación de Servicios (RIPS). Subred Integrada de Servicios de Salud Sur ESE.2016

Tabla 24. Primeras 15 causas de morbilidad por consulta externa adolescencia. USS Vista Hermosa.2016

#	CIE 10	CAUSAS	Mujer	Hombre	Total	%
1	O479	Falso trabajo de parto, sin otra especificación	130	0	130	4,8
2	O368	Atención materna por otros problemas fetales especificados	58	0	58	2,2
3	O268	Otras complicaciones especificadas relacionadas con el embarazo	46	0	46	1,7
4	T742	Abuso sexual	41	0	41	1,5
5	O470	Falso trabajo de parto antes de las 37 semanas completas de gestación	39	0	39	1,5
6	O289	Hallazgo anormal no especificado en el examen prenatal de la madre	38	0	38	1,4
7	K010	Dientes incluidos	10	17	27	1,0
8	M545	Lumbago no especificado	12	10	22	0,8
9	N390	Infección de vías urinarias, sitio no especificado	17	3	20	0,7
10	F339	Trastorno depresivo recurrente, no especificado	20	0	20	0,7
11	M222	Trastornos rotulo femorales	13	6	19	0,7
12	O234	Infección no especificada de las vías urinarias en el embarazo	17	0	17	0,6



ALCALDÍA MAYOR
DE BOGOTÁ D.C.
SALUD
Subred Integrada de Servicios
de Salud Sur E.S.E

13	G408	Otras epilepsias	13	3	16	0,6
14	L600	Uña encarnada	5	11	16	0,6
15	O261	Aumento pequeño de peso en el embarazo	15	0	15	0,6
Resto de las causas			1543	618	2161	80,5
Total			2017	668	2685	100,0

Fuente: Registros Individuales de Prestación de Servicios (RIPS). Subred Integrada de Servicios de Salud Sur ESE.2016

Tabla 25. Primeras 15 causas de morbilidad por consulta externa Juventud. USS Vista Hermosa.2016

#	COD CIE 10	CAUSAS	Mujer	Hombre	Total	%
1	O479	Falso trabajo de parto, sin otra especificación	809	0	809	5,8
2	O368	Atención materna por otros problemas fetales especificados	372	0	372	2,6
3	O342	Atención materna por cicatriz uterina debida a cirugía previa	340	0	340	2,4
4	O268	Otras complicaciones especificadas relacionadas con el embarazo	272	0	272	1,9
5	O470	Falso trabajo de parto antes de las 37 semanas completas de gestación	242	0	242	1,7
6	O289	Hallazgo anormal no especificado en el examen prenatal de la madre	179	0	179	1,3
7	G409	Epilepsia, tipo no especificado	81	76	157	1,1
8	K010	Dientes incluidos	109	35	144	1,0
9	G401	Epilepsia y síndromes epilépticos sintomáticos relacionados con localizaciones (focales)(parciales) y con ataques parciales simples	71	69	140	1,0
10	O234	Infección no especificada de las vías urinarias en el embarazo	131	0	131	0,9
11	N939	Hemorragia vaginal y uterina anormal, no especificada	121	0	121	0,9
12	O261	Aumento pequeño de peso en el embarazo	116	0	116	0,8
13	E660	Obesidad debida a exceso de calorías	106	2	108	0,8
14	N390	Infección de vías urinarias, sitio no especificado	98	9	107	0,8



ALCALDÍA MAYOR
DE BOGOTÁ D.C.
SALUD
Subred Integrada de Servicios
de Salud Sur E.S.E

15	O260	Aumento excesivo de peso en el embarazo	92	0	92	0,7
Resto de las causas			8430	2287	10717	76,3
Total			11569	2478	14047	100,0

Fuente: Registros Individuales de Prestación de Servicios (RIPS). Subred Integrada de Servicios de Salud Sur ESE.2016

Tabla 26. Primeras 15 causas de morbilidad por consulta externa adulto. USS Vista Hermosa.2016

#	COD CIE 10	CAUSAS	Mujer	Hombre	Total	%
1	I10X	Hipertensión esencial (primaria)	1054	262	1316	3,4
2	E039	Hipotiroidismo, no especificado	1088	82	1170	3,0
3	N939	Hemorragia vaginal y uterina anormal, no especificada	735	0	735	1,9
4	M545	Lumbago no especificado	546	142	688	1,8
5	D259	Leiomioma del útero, sin otra especificación	675	0	675	1,7
6	E119	Diabetes mellitus no insulino dependiente, sin mención de complicación	462	150	612	1,6
7	E109	Diabetes mellitus insulino dependiente, sin mención de complicación	375	149	524	1,3
8	I839	Venas varicosas de los miembros inferiores sin úlcera ni inflamación	395	62	457	1,2
9	N40X	Hiperplasia de la próstata	1	449	450	1,2
10	K30X	Dispepsia funcional	322	123	445	1,1
11	N390	Infección de vías urinarias, sitio no especificado	324	118	442	1,1
12	E660	Obesidad debida a exceso de calorías	406	36	442	1,1
13	M751	Síndrome del manguito rotatorio	328	69	397	1,0
14	E780	Hipercolesterolemia pura	303	68	371	1,0
15	E669	Obesidad, no especificada	336	34	370	0,9
Resto de las causas			22807	7118	29925	76,7
Total			30157	8862	39019	100,0

Fuente: Registros Individuales de Prestación de Servicios (RIPS). Subred Integrada de Servicios de Salud Sur ESE.2016

Tabla 27. Primeras 15 causas de morbilidad por consulta externa vejez. USS Vista Hermosa.2016

#	CIE 10	CAUSAS	Mujer	Hombre	Total	%
1	I10X	Hipertensión esencial (primaria)	3897	1580	5477	13,5
2	N40X	Hiperplasia de la próstata	3	1850	1853	4,6
3	J449	Enfermedad pulmonar obstructiva crónica, no especificada	714	687	1401	3,4
4	E780	Hipercolesterolemia pura	1010	390	1400	3,4
5	E119	Diabetes mellitus no insulino dependiente, sin mención de complicación	800	321	1121	2,8
6	H259	Catarata senil, no especificada	659	431	1090	2,7
7	E109	Diabetes mellitus insulino dependiente, sin mención de complicación	733	300	1033	2,5
8	E039	Hipotiroidismo, no especificado	841	137	978	2,4
9	H527	Trastorno de la refracción, no especificado	464	217	681	1,7
10	M545	Lumbago no especificado	440	184	624	1,5
11	M751	Síndrome del manguito rotatorio	500	94	594	1,5
12	E117	Diabetes mellitus no insulino dependiente, con complicaciones múltiples	351	135	486	1,2
13	M170	Gonartrosis primaria, bilateral	336	92	428	1,1
14	H401	Glaucoma primario de ángulo abierto	276	146	422	1,0
15	I500	Insuficiencia cardíaca congestiva	181	214	395	1,0
Resto de las causas			15137	7535	22672	55,8
Total			26342	14313	40655	100,0

Fuente: Registros Individuales de Prestación de Servicios (RIPS). Subred Integrada de Servicios de Salud Sur ESE.2016

4.2. Morbilidad atendida hospitalización

Tabla 28. Morbilidad atendida en hospitalización. USS Vista Hermosa.2016

CURSO DE VIDA	Mujeres	%	Hombres	%	Total	%
---------------	---------	---	---------	---	-------	---



Primera infancia (Menos de 1 año)	1017	4,3	1291	5,5	2308	9,8
Infancia (1 a 5 años)	547	2,3	604	2,6	1151	4,9
Infancia escolar (6 a 11 años)	688	2,9	602	2,5	1290	5,5
Adolescencia (12 a 17 años)	601	2,5	241	1,0	842	3,6
Juventud (18 a 28 años)	4054	17,1	1635	6,9	5689	24,0
Adulto (29 a 59 años)	4588	19,4	2605	11,0	7193	30,4
Vejez (60 años o más)	2879	12,2	2316	9,8	5195	21,9
Total	14374	60,7	9294	39,3	23668	100,0

Fuente: Registros Individuales de Prestación de Servicios (RIPS). Subred Integrada de Servicios de Salud Sur ESE.2016

4.2.1. Principales causas de morbilidad atendida en hospitalización. USS Vista Hermosa

Al analizar las quince primeras causas de hospitalización se observa que la primera causa de hospitalización en la mujeres es el parto único espontaneo, seguido por la infección de vías urinarias; para los hombres es la bronquiolitis no el dolor abdominal y heridas por arma cortopunzante.

Tabla 29. Primeras 15 causas de morbilidad de hospitalización por diagnóstico de egreso. USS Vista Hermosa.2016

#	CIE 10	DIAGNOSTICO	Mujeres	Hombres	Total	%
1	O800	Parto único espontáneo, presentación cefálica de vértice	1797	0	1797	8%
2	N390	Infección de vías urinarias, sitio no especificado	768	225	993	4%
3	J219	Bronquiolitis aguda, no especificada	342	428	770	3%
4	A084	Infección intestinal viral, sin otra especificación	348	246	594	3%
5	K36X	Otros tipos de apendicitis	264	193	457	2%
6	J449	Enfermedad pulmonar obstructiva crónica, no especificada	256	195	451	2%
7	O820	Parto por cesárea electiva	389	1	390	2%
8	O821	Parto por cesárea de emergencia	333	0	333	1%



ALCALDÍA MAYOR
DE BOGOTÁ D.C.
SALUD
Subred Integrada de Servicios
de Salud Sur E.S.E

9	I500	Insuficiencia cardíaca congestiva	154	144	298	1%
10	O829	Parto por cesárea, sin otra especificación	279	0	279	1%
11	J441	Enfermedad pulmonar obstructiva crónica con exacerbación aguda, no especificada	131	141	272	1%
12	K808	Otras colelitiasis	214	48	262	1%
13	J159	Neumonía bacteriana, no especificada	96	151	247	1%
14	S212	Herida de la pared posterior del tórax	9	180	189	1%
15	S211	Herida de la pared anterior del tórax	13	174	187	1%
Resto de las causas			8982	7167	16146	68%
Total			14375	9293	23668	100%

Fuente: Registros Individuales de Prestación de Servicios (RIPS). Subred Integrada de Servicios de Salud Sur ESE.2016

Tabla 30. Primeras 15 causas de morbilidad de hospitalización por diagnóstico de egreso en mujeres. USS Vista hermosa.2016

#	CIE 10	DX CIE 10	Total	%
1	O800	Parto único espontáneo, presentación cefálica de vértice	1796	12,5
2	N390	Infección de vías urinarias, sitio no especificado	768	5,3
3	O820	Parto por cesárea electiva	389	2,7
4	A084	Infección intestinal viral, sin otra especificación	348	2,4
5	J219	Bronquiolitis aguda, no especificada	342	2,4
6	O821	Parto por cesárea de emergencia	333	2,3
7	O829	Parto por cesárea, sin otra especificación	279	1,9
8	K36X	Otros tipos de apendicitis	264	1,8
9	J449	Enfermedad pulmonar obstructiva crónica, no especificada	256	1,8
10	K808	Otras colelitiasis	214	1,5
11	O234	Infección no especificada de las vías urinarias en el embarazo	179	1,2
12	O809	Parto único espontáneo, sin otra especificación	179	1,2
13	T742	Abuso sexual	158	1,1
14	I500	Insuficiencia cardíaca congestiva	154	1,1
15	O034	Aborto espontáneo incompleto, sin complicación	153	1,1



ALCALDÍA MAYOR
DE BOGOTÁ D.C.
SALUD
Subred Integrada de Servicios
de Salud Sur E.S.E

Resto de las causas	8563	59,6
Total	14375	100,0

Fuente: Registros Individuales de Prestación de Servicios (RIPS). Subred Integrada de Servicios de Salud Sur ESE.2016

Tabla 31. Primeras 15 causas de morbilidad de hospitalización por diagnóstico de egreso en hombres. USS Vista Hermosa.2016

#	CIE 10	DX CIE 10	Total	%
1	J219	Bronquiolitis aguda, no especificada	428	4,6
2	A084	Infección intestinal viral, sin otra especificación	246	2,6
3	N390	Infección de vías urinarias, sitio no especificado	225	2,4
4	J449	Enfermedad pulmonar obstructiva crónica, no especificada	195	2,1
5	K36X	Otros tipos de apendicitis	193	2,1
6	S212	Herida de la pared posterior del tórax	180	1,9
7	S211	Herida de la pared anterior del tórax	174	1,9
8	J159	Neumonía bacteriana, no especificada	151	1,6
9	I500	Insuficiencia cardíaca congestiva	144	1,5
10	J441	Enfermedad pulmonar obstructiva crónica con exacerbación aguda, no especificada	141	1,5
11	S099	Traumatismo de la cabeza, no especificado	103	1,1
12	P073	Otros recién nacidos pretérmino	94	1,0
13	J189	Neumonía, no especificada	90	1,0
14	G409	Epilepsia, tipo no especificado	87	0,9
15	S019	Herida de la cabeza, parte no especificada	85	0,9
Resto de las causas			6757	72,7
Total			9293	100,0

Fuente: Registros Individuales de Prestación de Servicios (RIPS). Subred Integrada de Servicios de Salud Sur ESE.2016

Morbilidad atendida por curso de vida en hospitalización



ALCALDÍA MAYOR
DE BOGOTÁ D.C.
SALUD
Subred Integrada de Servicios
de Salud Sur E.S.E

Tabla 32 Primeras 15 causas de morbilidad por hospitalización primera infancia. USS Vista Hermosa.2016

#	CIE 10	CAUSAS	Mujer	Hombre	Total	%
1	J219	Bronquiolitis aguda, no especificada	288	370	658	28,5
2	P073	Otros recién nacidos pretérmino	84	94	178	7,7
3	P599	Ictericia neonatal, no especificada	53	56	109	4,7
4	P369	Sepsis bacteriana del recién nacido, no especificada	49	58	107	4,6
5	J159	Neumonía bacteriana, no especificada	30	55	85	3,7
6	J980	Enfermedades de la tráquea y de los bronquios, no clasificadas en otra parte	30	54	84	3,6
7	P001	Feto y recién nacido afectados por enfermedades renales y de las vías urinarias de la madre	34	40	74	3,2
8	R000	Síntomas, signos y hallazgos anormales clínicos y de laboratorio, no clasificados en otra parte	30	26	56	2,4
9	N390	Infección de vías urinarias, sitio no especificado	25	22	47	2,0
10	P551	Incompatibilidad Abo del feto y del recién nacido	23	22	45	1,9
11	A084	Infección intestinal viral, sin otra especificación	21	24	45	1,9
12	J050	Laringitis obstructiva, aguda [crup]	15	21	36	1,6
13	P050	Bajo peso para la edad gestacional	13	16	29	1,3
14	J00X	Rinofaringitis aguda [resfriado común]	19	9	28	1,2
15	P071	Otro peso bajo al nacer	10	14	24	1,0
Resto de las causas			293	410	703	30,5
Total			1017	1291	2308	100,0

Fuente: Registros Individuales de Prestación de Servicios (RIPS). Subred Integrada de Servicios de Salud Sur ESE.2016

Tabla 33 Primeras 15 causas de morbilidad por hospitalización infancia. USS Vista Hermosa.2016

#	CIE 10	CAUSAS	Mujer	Hombre	Total	%
---	--------	--------	-------	--------	-------	---



ALCALDÍA MAYOR
DE BOGOTÁ D.C.
SALUD
Subred Integrada de Servicios
de Salud Sur E.S.E

1	A084	Infección intestinal viral, sin otra especificación	60	79	139	12,1
2	J219	Bronquiolitis aguda, no especificada	49	58	107	9,3
3	J159	Neumonía bacteriana, no especificada	40	60	100	8,7
4	J050	Laringitis obstructiva, aguda [crup]	7	10	17	1,5
5	N390	Infección de vías urinarias, sitio no especificado	47	17	64	5,6
6	J980	Enfermedades de la tráquea y de los bronquios, no clasificadas en otra parte	25	25	50	4,3
7	J46X	Estado asmático	22	23	45	3,9
8	S099	Traumatismo de la cabeza, no especificado	17	14	31	2,7
9	J459	Asma, no especificado	11	19	30	2,6
10	J441	Enfermedad pulmonar obstructiva crónica con exacerbación aguda, no especificada	7	17	24	2,1
11	J189	Neumonía, no especificada	15	8	23	2,0
12	T742	Abuso sexual	18	3	21	1,8
13	A083	Otras enteritis virales	10	11	21	1,8
14	J00X	Rinofaringitis aguda [resfriado común]	7	11	18	1,6
15	G409	Epilepsia, tipo no especificado	8	9	17	1,5
Resto de las causas			204	240	444	38,6
Total			547	604	1151	100,0

Fuente: Registros Individuales de Prestación de Servicios (RIPS). Subred Integrada de Servicios de Salud Sur ESE.2016

Tabla 34 Primeras 15 causas de morbilidad por hospitalización infancia escolar. USS Vista Hermosa.2016

#	CIE 10	CAUSAS	Mujer	Hombre	Total	%
1	T742	Abuso sexual	85	12	97	7,5
2	K36X	Otros tipos de apendicitis	41	36	77	6,0
3	A084	Infección intestinal viral, sin otra especificación	40	35	75	5,8
4	N390	Infección de vías urinarias, sitio no especificado	50	5	55	4,3
5	G409	Epilepsia, tipo no especificado	16	17	33	2,6



ALCALDÍA MAYOR
DE BOGOTÁ D.C.
SALUD
Subred Integrada de Servicios
de Salud Sur E.S.E

6	S099	Traumatismo de la cabeza, no especificado	16	16	32	2,5
7	J459	Asma, no especificado	13	13	26	2,0
8	J46X	Estado asmático	16	10	26	2,0
9	S524	Fractura de la diáfisis del cúbito y del radio	2	21	23	1,8
10	S424	Fractura de la epífisis inferior del húmero	8	15	23	1,8
11	K458	Otras hernias de la cavidad abdominal especificadas, sin obstrucción ni gangrena	6	15	21	1,6
12	S525	Fractura de la epífisis inferior del radio	3	16	19	1,5
13	K122	Celulitis y absceso de boca	9	9	18	1,4
14	L031	Celulitis de otras partes de los miembros	7	9	16	1,2
15	O800	Parto único espontáneo, presentación cefálica de vértice	15		15	1,2
Resto de las causas			361	373	734	56,9
Total			688	602	1290	100,0

Fuente: Registros Individuales de Prestación de Servicios (RIPS). Subred Integrada de Servicios de Salud Sur ESE.2016

Tabla 35 Primeras 15 causas de morbilidad por hospitalización adolescencia. USS Vista Hermosa.2016

#	CIE 10	CAUSAS	Mujer	Hombre	Total	%
1	O800	Parto único espontáneo, presentación cefálica de vértice	139	0	139	16,5
2	K36X	Otros tipos de apendicitis	29	17	46	5,5
3	N390	Infección de vías urinarias, sitio no especificado	34	1	35	4,2
4	O821	Parto por cesárea de emergencia	26	0	26	3,1
5	T742	Abuso sexual	23	0	23	2,7
6	O234	Infección no especificada de las vías urinarias en el embarazo	21	0	21	2,5
7	O829	Parto por cesárea, sin otra especificación	19	0	19	2,3
8	A084	Infección intestinal viral, sin otra especificación	11	7	18	2,1
9	O820	Parto por cesárea electiva	18	0	18	2,1
10	O470	Falso trabajo de parto antes de las 37 semanas completas de gestación	15	0	15	1,8



ALCALDÍA MAYOR
DE BOGOTÁ D.C.
SALUD
Subred Integrada de Servicios
de Salud Sur E.S.E

11	S212	Herida de la pared posterior del tórax	1	12	13	1,5
12	S211	Herida de la pared anterior del tórax	1	11	12	1,4
13	O809	Parto único espontáneo, sin otra especificación	12	0	12	1,4
14	G409	Epilepsia, tipo no especificado	2	7	9	1,1
15	O479	Falso trabajo de parto, sin otra especificación	9	0	9	1,1
Resto de las causas			241	186	427	50,7
Total			601	241	842	100,0

Fuente: Registros Individuales de Prestación de Servicios (RIPS). Subred Integrada de Servicios de Salud Sur ESE.2016

Tabla 36 Primeras 15 causas de morbilidad por hospitalización juventud. USS Vista Hermosa.2016

#	CIE 10	CAUSAS	Mujer	Hombre	Total	%
1	O800	Parto único espontáneo, presentación cefálica de vértice	1169	0	1169	20,5
2	O820	Parto por cesárea electiva	247	0	247	4,3
3	O821	Parto por cesárea de emergencia	205	0	205	3,6
4	O829	Parto por cesárea, sin otra especificación	171	0	171	3,0
5	N390	Infección de vías urinarias, sitio no especificado	146	11	157	2,8
6	K36X	Otros tipos de apendicitis	94	63	157	2,8
7	O809	Parto único espontáneo, sin otra especificación	120	0	120	2,1
8	O234	Infección no especificada de las vías urinarias en el embarazo	113	0	113	2,0
9	S212	Herida de la pared posterior del tórax	4	94	98	1,7
10	O034	Aborto espontáneo incompleto, sin complicación	97	0	97	1,7
11	S211	Herida de la pared anterior del tórax	3	92	95	1,7
12	A084	Infección intestinal viral, sin otra especificación	45	29	74	1,3
13	O470	Falso trabajo de parto antes de las 37 semanas completas de gestación	52	0	52	0,9
14	O479	Falso trabajo de parto, sin otra especificación	50	0	50	0,9
15	K808	Otras colelitiasis	43	4	47	0,8
Resto de las causas			1496	1341	2837	49,9



Total			4055	1634	5689	100,0
--------------	--	--	-------------	-------------	-------------	-------

Fuente: Registros Individuales de Prestación de Servicios (RIPS). Subred Integrada de Servicios de Salud Sur ESE.2016

Tabla 37 Primeras 15 causas de morbilidad por hospitalización adulto. USS Vista Hermosa.2016

#	CIE 10	CAUSAS	Mujer	Hombre	Total	%
1	O800	Parto único espontáneo, presentación cefálica de vértice	473	0	473	6,6
2	N390	Infección de vías urinarias, sitio no especificado	246	49	295	4,1
3	K808	Otras colelitiasis	129	32	161	2,2
4	K36X	Otros tipos de apendicitis	89	67	156	2,2
5	A084	Infección intestinal viral, sin otra especificación	81	43	124	1,7
6	O820	Parto por cesárea electiva	120	0	120	1,7
7	O821	Parto por cesárea de emergencia	95	0	95	1,3
8	O829	Parto por cesárea, sin otra especificación	88	0	88	1,2
9	K297	Gastritis, no especificada	49	35	84	1,2
10	N209	Cálculo urinario, no especificado	37	46	83	1,2
11	N939	Hemorragia vaginal y uterina anormal, no especificada	82	0	82	1,1
12	N201	Cálculo del uréter	32	43	75	1,0
13	S211	Herida de la pared anterior del tórax	7	68	75	1,0
14	D259	Leiomioma del útero, sin otra especificación	75	0	75	1,0
15	M545	Lumbago no especificado	49	23	72	1,0
Resto de las causas			2936	2199	5135	71,4
Total			4588	2605	7193	100,0

Fuente: Registros Individuales de Prestación de Servicios (RIPS). Subred Integrada de Servicios de Salud Sur ESE.2016

Tabla 38 Primeras 15 causas de morbilidad por hospitalización vejez. USS Vista Hermosa.2016



ALCALDÍA MAYOR
DE BOGOTÁ D.C.
SALUD
Subred Integrada de Servicios
de Salud Sur E.S.E

#	CIE 10	CAUSAS	Mujer	Hombre	Total	%
1	J449	Enfermedad pulmonar obstructiva crónica, no especificada	219	169	388	7,5
2	N390	Infección de vías urinarias, sitio no especificado	220	120	340	6,5
3	I500	Insuficiencia cardíaca congestiva	129	123	252	4,9
4	J441	Enfermedad pulmonar obstructiva crónica con exacerbación aguda, no especificada	111	103	214	4,1
5	I10X	Hipertensión esencial (primaria)	88	42	130	2,5
6	A084	Infección intestinal viral, sin otra especificación	90	29	119	2,3
7	I219	Infarto agudo del miocardio, sin otra especificación	43	46	89	1,7
8	J189	Neumonía, no especificada	46	38	84	1,6
9	E109	Diabetes mellitus insulino dependiente, sin mención de complicación	51	30	81	1,6
10	K922	Hemorragia gastrointestinal, no especificada	31	40	71	1,4
11	H813	Otros vértigos periféricos	40	20	60	1,2
12	L039	Celulitis de sitio no especificado	37	22	59	1,1
13	N40X	Hiperplasia de la próstata		57	57	1,1
14	I679	Enfermedad cerebrovascular, no especificada	30	25	55	1,1
15	E780	Hipercolesterolemia pura	32	21	53	1,0
Resto de las causas			1712	1431	3143	60,5
Total			2879	2316	5195	100,0

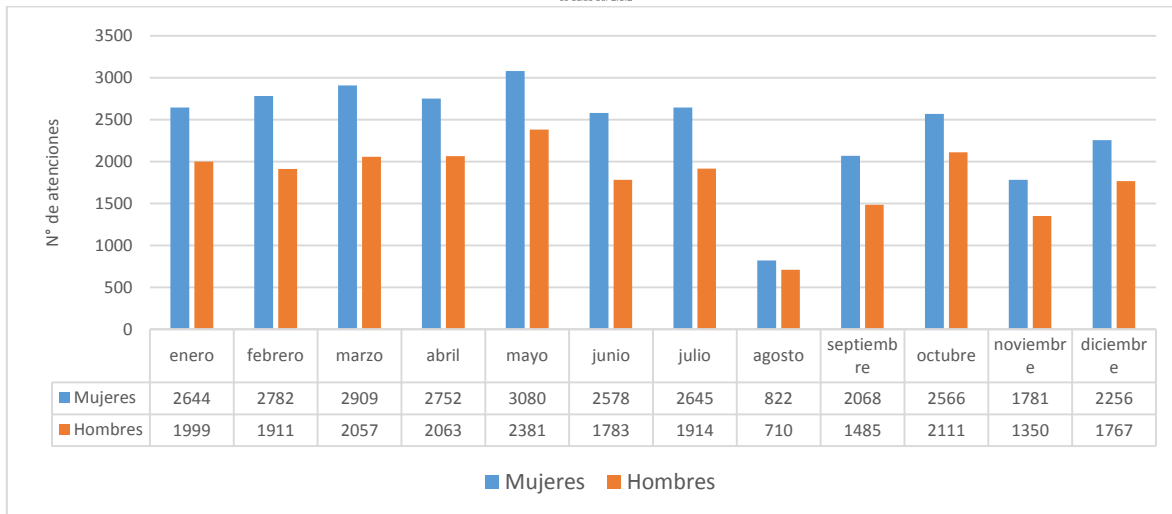
Fuente: Registros Individuales de Prestación de Servicios (RIPS). Subred Integrada de Servicios de Salud Sur ESE.2016

4.3. Morbilidad atendida urgencias

Gráfico 9. Comportamiento de la atención por urgencias. USS Vista Hermosa.2016



ALCALDÍA MAYOR
DE BOGOTÁ D.C.
SALUD
Subred Integrada de Servicios
de Salud Sur E.S.E



Fuente: Registros Individuales de Prestación de Servicios (RIPS). Subred Integrada de Servicios de Salud Sur ESE.2016

En cuanto la distribución por curso de vida adultez es donde más casos se atienden en urgencias, cerca de 1 de cada 4 casos atendidos se dan en personas de 29 a 59 años de edad, seguido por juventud y vejez, los menores de edad entre 1 y 11 años aportan el 24% de la notificación total. Los menores de un año requieren aproximadamente el 10% de las atenciones en la USS Vista Hermosa durante 2016, llama la atención los menores en curso de vida adolescencia a aportan tan solo el 3% de la morbilidad total durante el año en mención,

Tabla 39 Atenciones por urgencias según curso de vida. USS Vista Hermosa.2016

Curso de vida	Mujeres	%	Hombres	%	Total	%
Primera infancia (Menos de 1 año)	2273	4,5	2534	5,0	4807	9,5
Infancia (1 a 5 años)	2940	5,8	3379	6,7	6319	12,5
Infancia escolar (6 a 11 años)	2901	5,8	2899	5,8	5800	11,5
Adolescencia (12 a 17 años)	1033	2,0	532	1,1	1565	3,1
Juventud (18 a 28 años)	6891	13,7	3529	7,0	10420	20,7
Adulto (29 a 59 años)	8375	16,6	5019	10,0	13394	26,6



ALCALDÍA MAYOR
DE BOGOTÁ D.C.
SALUD
Subred Integrada de Servicios
de Salud Sur E.S.E

Vejez (60 años o más)	4470	8,9	3639	7,2	8109	16,1
Total	28883	57,3	21531	42,7	50414	100,0

Fuente: Registros Individuales de Prestación de Servicios (RIPS). Subred Integrada de Servicios de Salud Sur ESE.2016

Atenciones de urgencias por ciclo vital

Tabla 40 Primeras 15 causas de morbilidad general en urgencias según sexo. USS Vista Hermosa.2016

#	CIE 10	DX CIE 10 CICLOVITAL	Mujer	Hombre	Total	%
1	J00X	Rinofaringitis aguda [resfriado común]	1096	1013	2109	4,2
2	A084	Infección intestinal viral, sin otra especificación	825	715	1540	3,1
3	N390	Infección de vías urinarias, sitio no especificado	1046	332	1378	2,7
4	J219	Bronquiolitis aguda, no especificada	601	744	1345	2,7
5	A083	Otras enteritis virales	638	608	1246	2,5
6	O200	Amenaza de aborto	729		729	1,4
7	J039	Amigdalitis aguda, no especificada	332	336	668	1,3
8	M545	Lumbago no especificado	326	180	506	1,0
9	J441	Enfermedad pulmonar obstructiva crónica con exacerbación aguda, no especificada	238	261	499	1,0
10	S099	Traumatismo de la cabeza, no especificado	195	251	446	0,9
11	S009	Traumatismo superficial de la cabeza, parte no especificada	169	276	445	0,9
12	J449	Enfermedad pulmonar obstructiva crónica, no especificada	216	179	395	0,8
13	J209	Bronquitis aguda, no especificada	207	159	366	0,7
14	S800	Contusión de la rodilla	152	205	357	0,7
15	J050	Laringitis obstructiva, aguda [crup]	153	204	357	0,7
Resto de las causas			21960	16068	38028	75,4
Total			28883	21531	50414	100,0

Fuente: Registros Individuales de Prestación de Servicios (RIPS). Subred Integrada de Servicios de Salud Sur ESE.2016



ALCALDÍA MAYOR
DE BOGOTÁ D.C.
SALUD
Subred Integrada de Servicios
de Salud Sur E.S.E.

Tabla 41 Primeras 15 causas de morbilidad de urgencias por diagnóstico de egreso en mujeres. USS Vista Hermosa.2016

#	COD CIE 10	DX CIE 10	Total	%
1	J00X	Rinofaringitis aguda [resfriado común]	1096	3,8
2	N390	Infección de vías urinarias, sitio no especificado	1046	3,6
3	A084	Infección intestinal viral, sin otra especificación	825	2,9
4	O200	Amenaza de aborto	729	2,5
5	A083	Otras enteritis virales	638	2,2
6	J219	Bronquiolitis aguda, no especificada	601	2,1
7	J039	Amigdalitis aguda, no especificada	332	1,1
8	M545	Lumbago no especificado	326	1,1
9	N939	Hemorragia vaginal y uterina anormal, no especificada	297	1,0
10	O234	Infección no especificada de las vías urinarias en el embarazo	244	0,8
11	J441	Enfermedad pulmonar obstructiva crónica con exacerbación aguda, no especificada	238	0,8
12	O470	Falso trabajo de parto antes de las 37 semanas completas de gestación	221	0,8
13	J449	Enfermedad pulmonar obstructiva crónica, no especificada	216	0,7
14	J209	Bronquitis aguda, no especificada	207	0,7
15	S099	Traumatismo de la cabeza, no especificado	195	0,7
Resto de las causas			21672	75,0
Total			28883	100,0

Fuente: Registros Individuales de Prestación de Servicios (RIPS). Subred Integrada de Servicios de Salud Sur ESE.2016

Tabla 42 Primeras 15 causas de morbilidad de urgencias por diagnóstico de egreso en hombres. USS Vista Hermosa.2016

#	COD CIE 10	DX CIE 10	Total	%
1	J00X	Rinofaringitis aguda [resfriado común]	1013	4,7
2	J219	Bronquiolitis aguda, no especificada	744	3,5
3	A084	Infección intestinal viral, sin otra especificación	715	3,3



ALCALDÍA MAYOR
DE BOGOTÁ D.C.
SALUD
Subred Integrada de Servicios
de Salud Sur E.S.E

4	A083	Otras enteritis virales	608	2,8
5	J039	Amigdalitis aguda, no especificada	336	1,6
6	N390	Infección de vías urinarias, sitio no especificado	332	1,5
7	S212	Herida de la pared posterior del tórax	305	1,4
8	S009	Traumatismo superficial de la cabeza, parte no especificada	276	1,3
9	J441	Enfermedad pulmonar obstructiva crónica con exacerbación aguda, no especificada	261	1,2
10	S099	Traumatismo de la cabeza, no especificado	251	1,2
11	S211	Herida de la pared anterior del tórax	221	1,0
12	S019	Herida de la cabeza, parte no especificada	209	1,0
13	S610	Herida de dedo(s) de la mano, sin daño de la(s) uña(s)	208	1,0
14	S800	Contusión de la rodilla	205	1,0
15	J050	Laringitis obstructiva, aguda [crup]	204	0,9
Resto de las causas			15643	72,7
Total			21531	100,0

Fuente: Registros Individuales de Prestación de Servicios (RIPS). Subred Integrada de Servicios de Salud Sur ESE.2016

Tabla 43 Primeras 15 causas de morbilidad de urgencias por diagnóstico de egreso. Curso de vida primera infancia. USS Meissen.2016

#	CIE 10	CAUSAS	Mujer	Hombre	Total	%
1	J00X	Rinofaringitis aguda [resfriado común]	538	514	1052	21,9
2	J219	Bronquiolitis aguda, no especificada	412	534	946	19,7
3	A083	Otras enteritis virales	121	145	266	5,5
4	A084	Infección intestinal viral, sin otra especificación	106	124	230	4,8
5	J050	Laringitis obstructiva, aguda [crup]	84	91	175	3,6
6	K590	Constipación	74	55	129	2,7
7	P599	Ictericia neonatal, no especificada	38	56	94	2,0

Transversal 44 No 51 B 16 Sur
Código postal 110611
www.subredsur.gov.co
Tel.: 4852540 - 4853551

BOGOTÁ
MEJOR
PARA TODOS



8	K219	Enfermedad del reflujo gastroesofágico sin esofagitis	44	44	88	1,8
9	J209	Bronquitis aguda, no especificada	45	38	83	1,7
10	J029	Faringitis aguda, no especificada	27	41	68	1,4
11	L500	Urticaria alérgica	18	24	42	0,9
12	H669	Otitis media, no especificada	20	22	42	0,9
13	S099	Traumatismo de la cabeza, no especificado	22	18	40	0,8
14	J980	Enfermedades de la tráquea y de los bronquios, no clasificadas en otra parte	15	25	40	0,8
15	S009	Traumatismo superficial de la cabeza, parte no especificada	22	11	33	0,7
Resto de las causas			687	792	1479	30,8
Total			2273	2534	4807	100,0

Fuente: Registros Individuales de Prestación de Servicios (RIPS). Subred Integrada de Servicios de Salud Sur ESE.2016

Tabla 44 Primeras 15 causas de morbilidad de urgencias por diagnóstico de egreso. Curso de vida infancia. USS Vista hermosa.2016

#	CIE 10	CAUSAS	Mujer	Hombre	Total	%
1	J00X	Rinofaringitis aguda [resfriado común]	362	348	710	11,2
2	A083	Otras enteritis virales	271	319	590	9,3
3	A084	Infección intestinal viral, sin otra especificación	241	292	533	8,4
4	J219	Bronquiolitis aguda, no especificada	186	204	390	6,2
5	J039	Amigdalitis aguda, no especificada	134	171	305	4,8
6	J050	Laringitis obstructiva, aguda [crup]	66	110	176	2,8
7	H669	Otitis media, no especificada	67	99	166	2,6
8	J029	Faringitis aguda, no especificada	67	59	126	2,0
9	B002	Gingivoestomatitis y faringoamigdalitis herpética	51	50	101	1,6
10	N390	Infección de vías urinarias, sitio no especificado	67	23	90	1,4



ALCALDÍA MAYOR
DE BOGOTÁ D.C.
SALUD
Subred Integrada de Servicios
de Salud Sur E.S.E

11	S099	Traumatismo de la cabeza, no especificado	43	43	86	1,4
12	L500	Urticaria alérgica	28	47	75	1,2
13	J46X	Estado asmático	29	41	70	1,1
14	J441	Enfermedad pulmonar obstructiva crónica con exacerbación aguda, no especificada	28	40	68	1,1
15	S019	Herida de la cabeza, parte no especificada	25	43	68	1,1
Resto de las causas			1275	1490	2765	43,8
Total			2940	3379	6319	100,0

Fuente: Registros Individuales de Prestación de Servicios (RIPS). Subred Integrada de Servicios de Salud Sur ESE.2016

Tabla 45 Primeras 15 causas de morbilidad de urgencias por diagnóstico de egreso. Curso de vida infancia escolar .2016

#	COD CIE 10	CAUSAS	Mujer	Hombre	Total	%
1	A083	Otras enteritis virales	139	102	241	4,2
2	A084	Infección intestinal viral, sin otra especificación	118	122	240	4,1
3	J039	Amigdalitis aguda, no especificada	122	114	236	4,1
4	J00X	Rinofaringitis aguda [resfriado común]	113	110	223	3,8
5	S099	Traumatismo de la cabeza, no especificado	60	87	147	2,5
6	N390	Infección de vías urinarias, sitio no especificado	78	18	96	1,7
7	T742	Abuso sexual	79	9	88	1,5
8	S009	Traumatismo superficial de la cabeza, parte no especificada	23	55	78	1,3
9	J46X	Estado asmático	38	38	76	1,3
10	S500	Contusión del codo	25	49	74	1,3
11	S018	Herida de otras partes de la cabeza	14	58	72	1,2
12	L500	Urticaria alérgica	30	40	70	1,2
13	G439	Migraña, no especificada	41	27	68	1,2



ALCALDÍA MAYOR
DE BOGOTÁ D.C.
SALUD
Subred Integrada de Servicios
de Salud Sur E.S.E

14	S019	Herida de la cabeza, parte no especificada	17	50	67	1,2
15	J029	Faringitis aguda, no especificada	34	33	67	1,2
Resto de las causas			1970	1987	3957	68,2
Total			2901	2899	5800	100,0

Fuente: Registros Individuales de Prestación de Servicios (RIPS). Subred Integrada de Servicios de Salud Sur ESE.2016

Tabla 46 Primeras 15 causas de morbilidad de urgencias por diagnóstico de egreso. Curso de vida adolescencia. USS Vista Hermosa.2016

#	CIE 10	CAUSAS	Mujer	Hombre	Total	%
1	N390	Infección de vías urinarias, sitio no especificado	41	4	45	2,9
2	O200	Amenaza de aborto	40		40	2,6
3	A084	Infección intestinal viral, sin otra especificación	16	10	26	1,7
4	O470	Falso trabajo de parto antes de las 37 semanas completas de gestación	25		25	1,6
5	S212	Herida de la pared posterior del tórax	3	18	21	1,3
6	O234	Infección no especificada de las vías urinarias en el embarazo	20		20	1,3
7	T742	Abuso sexual	20		20	1,3
8	S610	Herida de dedo(s) de la mano, sin daño de la(s) uña(s)	5	13	18	1,2
9	O479	Falso trabajo de parto, sin otra especificación	17		17	1,1
10	S800	Contusión de la rodilla	4	13	17	1,1
11	J039	Amigdalitis aguda, no especificada	10	4	14	0,9
12	M940	Síndrome de la articulación condrocostal [Tietze]	9	5	14	0,9
13	S602	Contusión de otras partes de la muñeca y de la mano	3	10	13	0,8
14	O365	Atención materna por déficit del crecimiento fetal	13		13	0,8
15	S009	Traumatismo superficial de la cabeza, parte no especificada	4	8	12	0,8
Resto de causas			803	447	1250	79,9
Total			1033	532	1565	100,0

Fuente: Registros Individuales de Prestación de Servicios (RIPS). Subred Integrada de Servicios de Salud Sur ESE.2016

Tabla 47 Primeras 15 causas de morbilidad de urgencias por diagnóstico de egreso. Curso de vida juventud. USS Vista Hermosa.2016

#	COD CIE 10	CAUSAS	Mujer	Hombre	Total	%
1	O200	Amenaza de aborto	443	0	443	4,3
2	N390	Infección de vías urinarias, sitio no especificado	285	27	312	3,0
3	S212	Herida de la pared posterior del tórax	15	160	175	1,7
4	O234	Infección no especificada de las vías urinarias en el embarazo	168	0	168	1,6
5	A084	Infección intestinal viral, sin otra especificación	99	54	153	1,5
6	O470	Falso trabajo de parto antes de las 37 semanas completas de gestación	151	0	151	1,4
7	S800	Contusión de la rodilla	42	90	132	1,3
8	O479	Falso trabajo de parto, sin otra especificación	128	1	129	1,2
9	S211	Herida de la pared anterior del tórax	9	118	127	1,2
10	S610	Herida de dedo(s) de la mano, sin daño de la(s) uña(s)	24	81	105	1,0
11	O268	Otras complicaciones especificadas relacionadas con el embarazo	102	0	102	1,0
12	S009	Traumatismo superficial de la cabeza, parte no especificada	30	64	94	0,9
13	M545	Lumbago no especificado	59	30	89	0,9
14	N939	Hemorragia vaginal y uterina anormal, no especificada	89	0	89	0,9
15	S010	Herida del cuero cabelludo	7	76	83	0,8
Resto de las causas			5240	2828	8068	77,4
Total			6891	3529	10420	100,0

Fuente: Registros Individuales de Prestación de Servicios (RIPS). Subred Integrada de Servicios de Salud Sur ESE.2016

Tabla 48. 15 primeras causas de morbilidad de urgencias por diagnóstico de egreso. Curso de vida adultez. USS Vista Hermosa.2016

#	CIE 10	CAUSAS	Mujer	Hombre	Total	%
---	--------	--------	-------	--------	-------	---



ALCALDÍA MAYOR
DE BOGOTÁ D.C.
SALUD
Subred Integrada de Servicios
de Salud Sur E.S.E

#	CIE 10	CAUSAS	Mujer	Hombre	Total	%
1	N390	Infección de vías urinarias, sitio no especificado	360	72	432	3,2
2	M545	Lumbago no especificado	175	87	262	2,0
3	O200	Amenaza de aborto	241		241	1,8
4	A084	Infección intestinal viral, sin otra especificación	132	63	195	1,5
5	N939	Hemorragia vaginal y uterina anormal, no especificada	186		186	1,4
6	S212	Herida de la pared posterior del tórax	15	115	130	1,0
7	S202	Contusión del tórax	43	79	122	0,9
8	S800	Contusión de la rodilla	58	61	119	0,9
9	M940	Síndrome de la articulación condrocostal [Tietze]	85	32	117	0,9
10	K297	Gastritis, no especificada	66	51	117	0,9
11	S009	Traumatismo superficial de la cabeza, parte no especificada	40	76	116	0,9
12	S610	Herida de dedo(s) de la mano, sin daño de la(s) uña(s)	34	81	115	0,9
13	K808	Otras colelitiasis	86	15	101	0,8
14	H813	Otros vértigos periféricos	67	30	97	0,7
15	S211	Herida de la pared anterior del tórax	7	87	94	0,7
Resto de las causas			6780	4170	10950	81,8
Total			8375	5019	13394	100,0

Fuente: Registros Individuales de Prestación de Servicios (RIPS). Subred Integrada de Servicios de Salud Sur ESE.2016

Tabla 49 15 primeras causas de morbilidad de urgencias por diagnóstico de egreso. Curso de vida vejez. USS Vista Hermosa.2016

#	CIE 10	CAUSAS	Mujer	Hombre	Total	%
1	N390	Infección de vías urinarias, sitio no especificado	202	175	377	4,6
2	J441	Enfermedad pulmonar obstructiva crónica con exacerbación aguda, no especificada	179	175	354	4,4
3	J449	Enfermedad pulmonar obstructiva crónica, no especificada	191	153	344	4,2



ALCALDÍA MAYOR
DE BOGOTÁ D.C.
SALUD
Subred Integrada de Servicios
de Salud Sur E.S.E

4	I500	Insuficiencia cardíaca congestiva	119	94	213	2,6
5	I10X	Hipertensión esencial (primaria)	109	65	174	2,1
6	A084	Infección intestinal viral, sin otra especificación	113	50	163	2,0
7	M545	Lumbago no especificado	80	59	139	1,7
8	E780	Hipercolesterolemia pura	87	34	121	1,5
9	H813	Otros vértigos periféricos	72	39	111	1,4
10	J209	Bronquitis aguda, no especificada	66	43	109	1,3
11	K922	Hemorragia gastrointestinal, no especificada	30	43	73	0,9
12	S202	Contusión del tórax	47	26	73	0,9
13	E109	Diabetes mellitus insulino dependiente, sin mención de complicación	47	21	68	0,8
14	L031	Celulitis de otras partes de los miembros	33	24	57	0,7
15	S400	Contusión del hombro y del brazo	38	16	54	0,7
Resto de las causas			3057	2622	5679	70,0
Total			4470	3639	8109	100,0

Fuente: Registros Individuales de Prestación de Servicios (RIPS). Subred Integrada de Servicios de Salud Sur ESE.2016

5. Eventos de interés en salud pública

Tabla 50 Distribución notificación de eventos SIVIGILA por sexo, USS Vista Hermosa. 2016

Evento	Femenino	%	Masculino	%	Total general	%
Vigilancia integrada de rabia humana	471	39,8	476	46,7	947	43,0
Varicela individual	279	23,6	262	25,7	541	24,5
Exposición a Flúor	146	12,3	106	10,4	252	11,4
Desnutrición aguda en menores de 5 años	72	6,1	67	6,6	139	6,3
Parotiditis	39	3,3	36	3,5	75	3,4
Intento de suicidio	29	2,4	17	1,7	46	2,1
Intoxicaciones	27	2,3	17	1,7	44	2,0
Sífilis Gestacional	39	3,3	0	0,0	39	1,8
ZIKA	15	1,3	7	0,7	22	1,0
Tos ferina	7	0,6	8	0,8	15	0,7
Tuberculosis	5	0,4	4	0,4	9	0,4
Bajo peso al nacer	8	0,7	0	0,0	8	0,4
Dengue	7	0,6	1	0,1	8	0,4
Morbilidad materna extrema	6	0,5	0	0,0	6	0,3
CHIKUNGUNYA	5	0,4	0	0,0	5	0,2
Leishmaniasis cutánea	1	0,1	4	0,4	5	0,2
Lesiones por artefactos Explosivos	1	0,1	4	0,4	5	0,2
Malaria	4	0,3	1	0,1	5	0,2
Mortalidad perinatal y neonatal tardía	5	0,4	0	0,0	5	0,2
Sarampión	3	0,3	2	0,2	5	0,2
Enfermedad Transmitida por Alimentos o Agua	2	0,2	2	0,2	4	0,2
Evento adverso seguido a la Vacunación	3	0,3	1	0,1	4	0,2
VIH/SIDA/Mortalidad por SIDA	1	0,1	3	0,3	4	0,2
Defectos congénitos	2	0,2	1	0,1	3	0,1
Hepatitis B, C y confección hepatitis B y delta	3	0,3	0	0,0	3	0,1
Mortalidad por IRA	2	0,2	0	0,0	2	0,1
Rubeola	2	0,2	0	0,0	2	0,1
Dengue	0	0	1	0,1	1	0,0



ALCALDÍA MAYOR
DE BOGOTÁ D.C.
SALUD
Subred Integrada de Servicios
de Salud Sur E.S.E

Total general	1184	100	1020	100	2204	100
---------------	------	-----	------	-----	------	-----

Fuente: Base de datos SIVIGILA, USS Vista Hermosa, 2016

Durante el año 2016 en los casos notificados por la USS Vista Hermosa, se evidenció una distribución mayor de casos en el sexo femenino, relacionado con la cantidad de eventos de la salud materno perinatal en seguimiento por los diferentes subsistemas de vigilancia en salud pública (VSP).

El primer evento notificado es vigilancia intensificada de rabia humana con el 43%, el comportamiento del evento es similar para los dos sexos, este hecho está relacionado con la cantidad de animales (perros y gatos) callejeros.

El segundo evento hace parte de los inmunoprevenibles relacionado con varicela individual el cual reporta 541 casos notificados; de acuerdo al curso de vida con mayor afectación se ubica en la Infancia (1 a 5 años) 45,5% (n=246), seguido de Infancia escolar (6 a 11 años) con 26,1% (n=141) y Adolescencia (12 a 17 años) con 12% (n=65) el comportamiento del evento se relaciona con los espacios de interacción de niños y niñas como Jardines, Hogares comunitarios y espacios educativos que influye de manera significativa en el modo de transmisión.

Con relación a los eventos de mortalidad atendido por la USS Vista Hermosa que requieren notificación a VSP se evidencia un total de 152 casos lo que representa un 10,3%, distribuido en Mortalidad perinatal (5 casos), por infección respiratoria aguda (2 casos), materna (6 casos) y por desnutrición (139 casos).

Tabla 51 Eventos de notificación de interés en salud pública SIVIGILA por curso de vida. USS Vista Hermosa.2016

Curso de vida	Femenino	%	Masculino	%	Total general	%
Primera infancia (Menos de 1 año)	51	4,3	53	5,2	104	4,7
Infancia (1 a 5 años)	227	19,2	228	22,4	455	20,6
Infancia escolar (6 a 11 años)	200	16,9	246	24,1	446	20,2
Adolescencia (12 a 17 años)	223	18,8	178	17,5	401	18,2
Juventud (18 a 28 años)	245	20,7	154	15,1	399	18,1
Adulto (29 a 59 años)	177	14,9	111	10,9	288	13,1
Vejez (60 años o más)	61	5,2	50	4,9	111	5,0
Total	1184	100	1020	100	2204	100

Fuente: Base de datos SIVIGILA, USS Vista Hermosa, 2016

Para la población menor de un año, los eventos más frecuentes son: Varicela Individual (38), Desnutrición Aguda (38), tos ferina (15). Con menor notificación se encuentran vigilancia integrada de rabia humana (4), enfermedad transmitida por alimentos, parotiditis, rubeola y Sarampión donde se presenta un caso notificado por cada evento.

En infancia la varicela y desnutrición aguda en menor de 5 son las más frecuentes con 246 y 101 casos respectivamente, seguidas de vigilancia integrada de rabia humana con 81 casos. En la infancia escolar se relacionada en su gran mayoría (48%) eventos de vigilancia integrada de rabia humana (214 casos), varicela individual 31,6%(141 casos) y exposición a Flúor 15,7% (n=70); otro evento que llama la atención en este grupo poblacional son los intentos de suicidio donde se notificaron 4 casos y se asocia a las afectaciones en salud mental y dificultades en el desarrollo social de la población

Durante la adolescencia el evento de mayor notificación fue exposición a Flúor (141 casos). La vigilancia integrada de rabia humana, se encuentra constante en todos los cursos de vida (132 casos), al igual que varicela e intoxicaciones. En este grupo de edad se identifican factores de riesgo asociados a la gestación como el bajo peso al nacer y sífilis gestacional con 2 casos respectivamente. Por último se observan 12 casos de intento suicida evidenciando dificultades en salud mental.



ALCALDÍA MAYOR
DE BOGOTÁ D.C.
SALUD
Subred Integrada de Servicios
de Salud Sur E.S.E

En juventud se ubica en primer lugar vigilancia integrada de rabia humana 181 casos. En este grupo de edad se identifican dificultades del embarazo como morbilidad materna extrema (4 casos) y mortalidad perinatal y neonatal tardía (5 casos), bajo peso al nacer (6 casos) y sífilis gestacional (26 casos). Por último se ve observa una cantidad importantes (22 casos) de intento suicida evidenciando dificultades en salud mental.

En adultez, predominan los eventos de vigilancia integrada de rabia humana con 231 casos; seguidos de Sífilis gestacional con 11 casos. En las personas mayores de 60 años, después de la vigilancia integrada de rabia humana con 104 casos, la tuberculosis se ubica en segundo lugar con 3 casos.