

Tos ferina en la Subred Sur (2019–2025): alerta por aumento de casos en 2025

¿Cómo se transmite la tos ferina?



A TRAVÉS DE GOTÍCULAS RESPIRATORIAS QUE SE EXPULSAN AL TOSER, ESTORNUDAR O HABLAR.

¿Cuál es la mejor forma de protegernos?

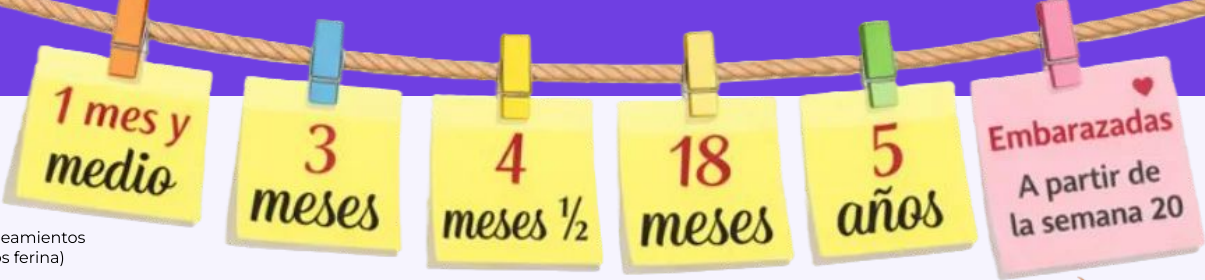
PRIMERA ETAPA

- 1 • Síntomas similares a una infección respiratoria leve
 - Etapa contagiosa
- 2 • Duración aproximada: 2 a 8 semanas
 - Episodios de tos intensa
- 3 • Dificultad para respirar
 - Vómito inducido por la tos
 - En menores de 1 año apnea (pausas respiratorias)

TERCERA ETAPA

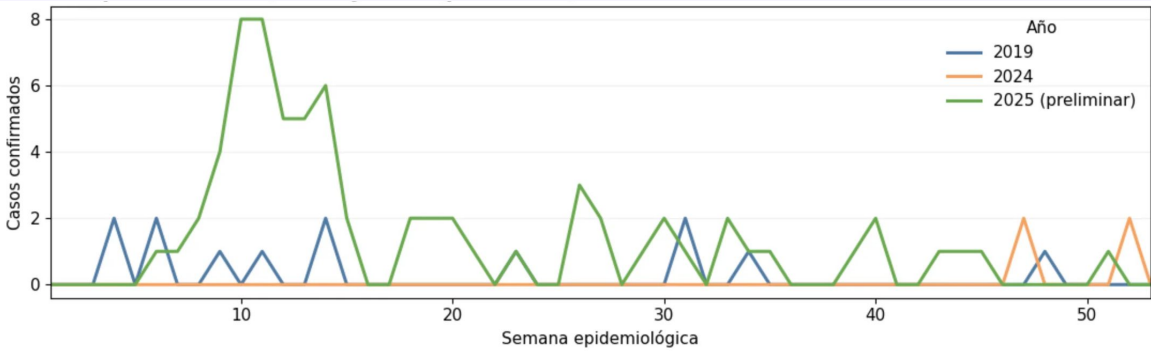
SEGUNDA ETAPA

Vacunándonos:



Nota: Esquema ajustado según lineamientos vigentes en Colombia (alerta tos ferina)

Línea de tiempo de casos confirmados de tos ferina en las localidades de la Subred Sur, 2019, 2024, 2025p



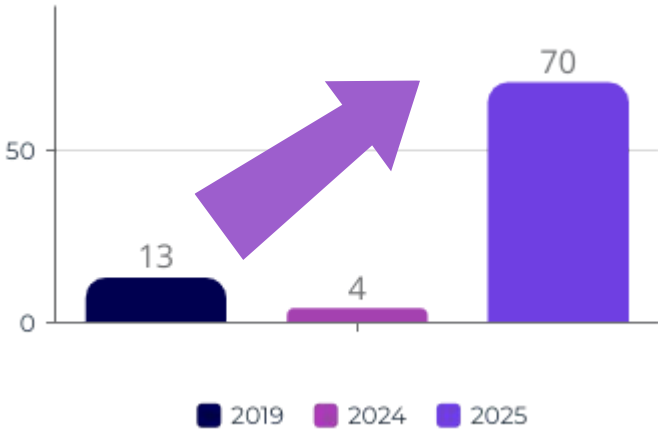
Los casos de tos ferina de la Subred Sur se concentran en las localidades de Ciudad Bolívar, Usme y Tunjuelito. La localidad de Sumapaz no reportó casos durante el periodo analizado.

"Los menores de un año son el grupo mas vulnerable"

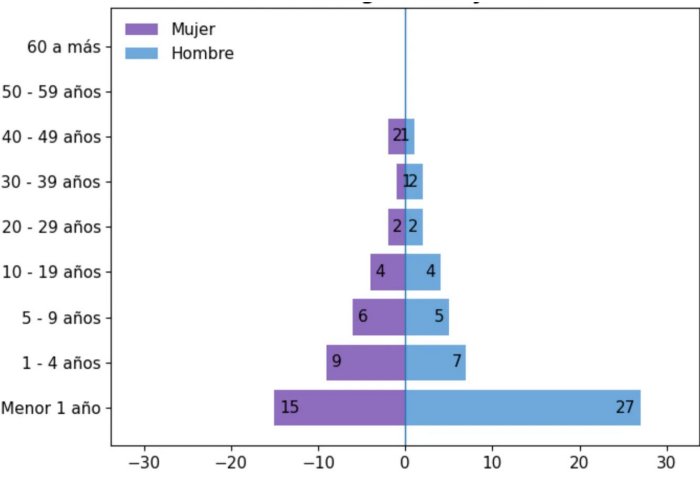


Aumento de casos en 2025.

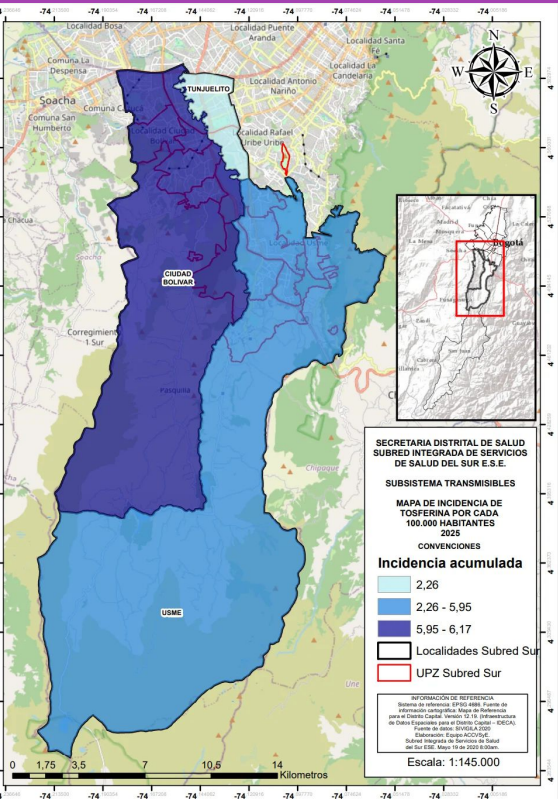
Casos confirmados de tos ferina por año



Distribución de casos por edad y sexo



“La incidencia de tos ferina varía entre localidades de la Subred Sur.”



Tasa de incidencia de tos ferina por año, 2019, 2024 y 2025p				
LOCALIDAD	AÑO	POBLACIÓN	CASOS	INCIDENCIA
Ciudad Bolívar	2019	628670	8	1,27
Usme	2019	374887	3	0,80
Tunjuelito	2019	175481	2	1,14
Ciudad Bolívar	2024	674259	3	0,44
Usme	2024	400313	1	0,25
Tunjuelito	2024	177919	0	0,00
Ciudad Bolívar	2025	680206	42	6,17
Usme	2025	403137	24	5,95
Tunjuelito	2025	177370	4	2,26

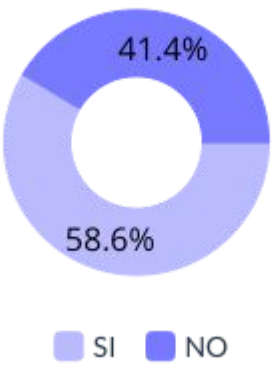
Mayor incidencia en Ciudad Bolívar y Usme durante 2025.



En la mayoría de los casos, el contagio ocurre por contacto con un adulto del hogar.

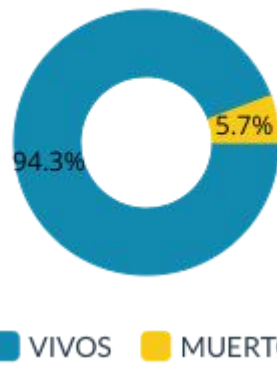
“Si tu hijo presenta tos persistente, dificultad para respirar o pausas respiratorias, acude de inmediato a los servicios de salud.”

HOSPITALIZACIÓN



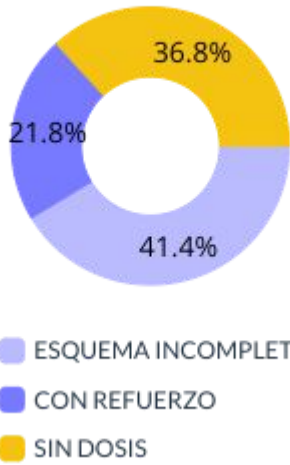
Más de la mitad de los casos requirieron hospitalización

LETALIDAD



La letalidad fue del 5,7 %, con muertes registradas en población infantil.

VACUNACIÓN



La mayoría de los casos no estaban completamente vacunados.